

المملكة المغربية

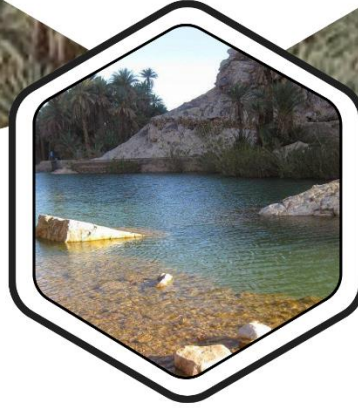
وزارة الداخلية

جهة سوس ماسة

إقليم طاطا

دائرة أقا

قيادة قصبة سيدي عبد الله بن مبارك  
جماعة قصبة سيدي عبد الله بن مبارك



برنامج عمل  
جماعة قصبة سيدي عبد الله بن مبارك

2022/2027



صَاحِبُ إِجْلَالَةِ الْمَلِكِ مُحَمَّدٍ السَّكَادِسِ نَصْرُهُ اللهُ

مقتطف من الرسالة السامية لجلالة الملك الموجهة إلى المشاركين في أشغال المناظرة الوطنية الأولى للجهوية المتقدمة

« ولا يخفى عليكم ما تشكله اللامركزية الترابية ببلادنا منذ الاستقلال، من أهمية بالغة في إدارة الدولة، باعتبارها خيارا استراتيجيا في بناء صرحها الإداري والسياسي، وفي ترسيخ مسيرتها الديمقراطية. ومن ثم حظيت على مر المحطات التاريخية التي عرفتھا بلادنا، بمكانة هامة في مسلسل الإصلاحات الدستورية والسياسية والإدارية التي تم اعتمادھا، حيث مكنت من إدخال تغييرات جذرية على المنظومة القانونية المتعلقة بهذا الورش، وساعدت على الترسخ التدريجي للدور الأساسي للجماعات الترابية في مجال التنمية، في مختلف أبعادھا الاقتصادية والسياسية والاجتماعية »

يوم الجمعة 20 دجنبر 2019 بأكادير



# الفهرس

| الصفحة | المحتوى   |
|--------|---|
| 05     | كلمة رئيسة المجلس   |
| 06     | تقديم   |
| 07     | الجزء الأول : الإطار المرجعي والمنهجية  |
| 07     | الفرع الاول : الإطار المرجعي لإعداد برنامج عمل الجماعة                            |
| 07     | اولا : الاطار المرجعي والقانوني   |
| 07     | ثانيا: التوجهات العامة لإعداد برنامج عمل جماعة قسبة سيدي عبدالله بن مبارك         |
| 08     | ثالثا: مبادئ و مراجع مؤطرة لبرنامج العمل  |
| 08     | 1. النموذج التنموي الجديد : خيارات إستراتيجية ورهانات مستقبلية                    |
| 09     | 2. مقارنة النوع   |
| 09     | 3. إدماج البعد البيئي والتنمية المستدامة ببرنامج عمل الجماعة                      |
| 09     | الفرع الثاني : منهجية إعداد برنامج عمل جماعة قسبة سيدي عبدالله بن مبارك 2027/2022 |
| 09     | مراحل اعداد برنامج العمل :  |
| 10     | المرحلة الأولى : التحضير والانطلاقة   |
| 10     | المرحلة الثانية : تشخيص الحاجيات والإمكانات                                       |
| 10     | المرحلة الثالثة : وضع وترتيب الأولويات التنموية للجماعة                           |
| 10     | المرحلة الرابعة : تقييم موارد الجماعة ونفقاتها التقديرية الخاصة لثلاث سنوات       |
| 10     | المرحلة الخامسة: بلورة وثيقة المشروع ومنظومة التتبع والتقييم                      |
| 11     | الجزء الثاني : تشخيص مؤهلات وموارد جماعة قسبة سيدي عبد الله بن مبارك              |
| 11     | أولا : التشخيص المجالي للجماعة  |
| 11     | 1. الموارد الطبيعية والتنمية المستدامة  |
| 11     | 1.1 الموقع الجغرافي والتحديد الاداري  |
| 13     | 1.2 التضاريس بالجماعة   |
| 13     | 1.3 المناخ  |
| 13     | أ. الساقطات :   |
| 13     | ب. درجة الحرارة   |
| 13     | 1.4 الغطاء النباتي والحيوانات   |
| 14     | 1.5 الموارد المائية والمخاطر الطبيعية :   |
| 14     | أ. الفرشة المائية   |
| 14     | ب. المخاطر الطبيعية   |
| 14     | 2. الوضعية الديمغرافية والسوسيو اقتصادية  |
| 14     | 1-2 السكان  |
| 15     | 2.2 الموارد الاقتصادية  |
| 15     | أ. الفلاحة  |
| 16     | ب. الإنتاج الحيواني : تربية الماشية   |
| 16     | د. الطاقة والمعادن  |
| 16     | ج. المياه والغابات  |
| 16     | هـ. الصناعة التقليدية   |
| 17     | و. السياحة  |
| 17     | ي. التجارة  |
| 18     | ز. النقل  |
| 18     | 3.البنيات التحتية الأساسية والخدمات الاجتماعية                                    |
| 18     | 1.3 البنيات التحتية :   |
| 18     | - الطرق   |
| 18     | - الماء الصالح للشرب وشبكة التطهير السائل   |
| 19     | - شبكة الكهرباء :   |
| 19     | 2.3 الخدمات الاجتماعية :  |
| 19     | - التعليم :   |
| 19     | - الصحة :   |
| 19     | - المرافق الاجتماعية والتجهيزات :   |
| 20     | - الإشكالات الكبرى للمجال   |

|    |   |
|----|---|
| 20 | - 3.3 أجهزة الحكامة بالجماعة  |
| 22 | ثانيا : التشخيص التشاركي للجماعة  |
| 24 | 1. الحصيلة العامة للورشات التشاركية والتواصلية  |
| 28 | 2. بعض صور الورشات الموضوعاتية  |
| 34 | 3. حصيلة المقترحات خلال اللقاءات التواصلية بدواوير الجماعة  |
| 36 | 4. صور للقاءات التواصلية مع الساكنة المنظمة بدواوير الجماعة   |
| 38 | 5. تحليل الوضعية القائمة  |
| 38 | 1.5 أهم الإشكالات المطروحة و الحلول المقترحة من خلال هذا التشخيص  |
| 34 | 2.5 مقترحات مشاريع التي تقدمت بها هيئة المساواة وتكافؤ الفرص ومقاربة النوع لجماعة قسبة سيدي عبد الله بن مبارك   |
| 44 | الجزء الثالث : وضع ترتيب الاولويات التنموية للجماعة<br>❖ أولا : الرؤية الاستراتيجية<br>❖ ثانيا : المحاور الاستراتيجية لتنمية الجماعة .<br>❖ المحور الاستراتيجي 1 : وضع تجهيزات البنية الأساسية وتوفير خدمات وتجهيزات القرب                      |
| 46 | ❖ المحور الاستراتيجي 2 : دعم تجهيزات الخدمات الاجتماعية والثقافية والرياضية : تطوير مؤشرات التنمية البشرية بالجماعة   |
| 47 | ❖ المحور الاستراتيجي 3 : تثمين المؤهلات الاقتصادية ودعم نسيج الاقتصاد الاجتماعي والتضامني : من أجل تحسين ظروف حياة الساكنة<br>❖ المحور الاستراتيجي 4 : تأهيل الفاعلين المحليين وخلق الظروف المؤهلة لحكامة جيدة مع تحسين أداء الإدارة الجماعية . |
| 48 | ثالثا : تحليل وتقييم موارد الجماعة ونفقاتها التقديرية   |
| 50 | الجزء الرابع : برمجة المشاريع ومنظومة التتبع والتقييم<br>اولا : مصفوفة المشاريع المدرجة ببرنامج العمل   |
| 55 | 1. الجدول العام للمشاريع المقترحة وتكلفتها الإجمالية  |
| 76 | 2. جدول المشاريع الممولة من الموارد الذاتية للجماعة   |
| 81 | 3. توزيع الاعتمادات الواجب تعبئتها لمشاريع المحاور الاستراتيجية ووفق المجالات   |
| 83 | 4. جدول النسب المالية المقترحة لتنفيذ برنامج عمل الجماعة حسب المحاور الاستراتيجية .   |
| 84 | 5. حصة الجماعة في دعم المشاريع المدرجة ببرنامج العمل وفق المجالات   |
| 85 | 6. جدول نسب تمويل مشاريع برنامج العمل حسب المجالات .  |
| 87 | ثانيا :منظومة التتبع والتقييم   |
| 90 | خاتمة   |
| 91 | الملاحق<br>- قرار رئيسة المجلس  |

## كلمة السيدة رئيسة المجلس

بناء على القانون التنظيمي رقم: 14-113 و المتعلق بالجماعات ، وتنفيذا للمادة 78 و التي تلزم الجماعات الترابية بوضع برنامج عملها مع تحديد الأعمال التنموية المزمع إنجازها أو المساهمة فيها خلال مدة انتداب مجالسها .

وتطبيقا للمواد ذات الصلة فإن جماعة قصبة سيدي عبد الله بن مبارك وهي تضع برنامج عملها عملت على استحضار مبدأ الانسجام مع توجهات البرامج القطاعية وبرنامج تنمية الإقليم وبرنامج التنمية الجهوية وفق منهج تشاركي و بتنسيق مع عامل إقليم طاطا الذي ما فتئ يقوم بكل الجهود الكفيلة بتنسيق العمل المشترك من أجل إنجاز هذا البرنامج .

فقد قمنا باحترام المنهجية المعتمدة في هذا الإطار وكذا المراحل الأساسية من تشخيص وتحليل وبرمجة وميزانية و التي أخذت بعين الاعتبار كل الحاجيات المعبر عنها وكذا إمكانيات الجماعة. كما قامت بتحديد الأولويات وتقييم الموارد والنفقات ، ليخلص هذا البرنامج إلى تحديد المنظومة الإستراتيجية للجماعة في إطار رؤية ورسالة ومحاور إستراتيجية ومشاريع ستعمل الجماعة على تعبئة مواردها قصد تنفيذها وفق برمجة متعددة السنوات و المنصوص عليها في المادة 183 من القانون التنظيمي 14-113.

إن برنامج عمل الجماعة هو عمل مشترك يعود الفضل فيه إلى العديد من المساهمين وعلى رأسهم السيد عامل إقليم طاطا.

مناسبة لنتوجه بالشكر الخالص للسيدات والسادة أعضاء المجلس وخاصة رؤساء وأعضاء اللجان الدائمة و أعضاء هيئة المساواة و تكافؤ الفرص ومقاربة النوع الذين أسهموا وبشكل كبير في إنجاح هذا العمل .

و الشكر موصول كذلك للأطر الإدارية و التقنية بالجماعة و الشكر الخاص كذلك إلى السيدات و السادة رؤساء الأقسام والأطعم الإدارية و التقنية بالمصالح الخارجية للدولة ممن حضروا و دعموا هذا البرنامج خاصة أثناء انطلاق الورشات الموضوعاتية .

و الشكر موصول كذلك إلى جميع الفاعلين المحليين وخاصة المشاركين في الورشات الموضوعاتية من منتخبين ونساء وتعاونيات وجمعيات وهيئة المساواة وتكافؤ الفرص ومقاربة النوع .

و السلام عليكم ورحمة الله وبركاته

سناء عكى

رئيسة جماعة قصبة سيدي عبد الله بن مبارك

# تقديم

يعتبر برنامج عمل جماعة قصبة سيدي عبد الله بن مبارك الوثيقة المرجعية لبرمجة المشاريع والأنشطة ذات الأولوية والتي تهدف إلى توفير خدمات القرب للمواطنين والمواطنات خلال 06 سنوات المقبلة .

وباعتبار برنامج عمل الجماعة أداة للتنمية المحلية يحدد الحاجيات والأولويات التنموية ، ويتضمن تقييما للموارد والنفقات كما يتم إعداده في إطار مقارنة تشاركية تأخذ بعين الاعتبار مقارنة النوع والبعد البيئي والتنمية المستدامة .

وقبل الخوض في برنامج عمل جماعة قصبة سيدي عبدالله بن مبارك ، لابد من الإشارة الى أن الانسان استوطن بهاته الجماعة منذ أمد طويل ولعل النقوش الصخرية بمناطق مختلفة بمنطقة أفا شاهدة على هذا الأمر ، وكان للمنطقة فضل كبير في نشوء دولتين كبيرتين في تاريخ المغرب هما دولة المرابطين ودولة السعديين ، وجماعة قصبة سيدي عبدالله بن مبارك حاضرة من الحواضر المغربية العريقة فصوامعها ومداشرها ومساجدها لا تزال شاهدة على ماضيها الحضاري ، كما أن الجماعة تعتبر من أهم المتاحف الطبيعية في الجنوب الشرقي للمغرب ، حيث تتواجد بها مجموعة متنوعة من المناظر الطبيعية والمؤهلات المائية التي خلقت عبر تاريخ المنطقة دينامية اقتصادية ، اجتماعية في مجال صحراوي ، هي اذن متحف طبيعي مفتوح ساهمت في غناه مجموعة من السواقي والعيون وواحة كبيرة لأشجار النخيل .

لقد كانت الواحة على مر الزمان مصدرا أساسيا لعيش ساكنة المنطقة غير انه وبعد تحولات كبيرة بالمنطقة تراجع هذا الدور المحوري للواحة وعرفت المنطقة نزوحا كبيرا للشباب نحو المدن على الرغم من كل الجهود التي بذلتها الدولة للحفاظ على هاته الواحة ، وإذا كانت التحولات الاجتماعية قد ساهمت في تدهور الوضعية العامة للواحة فإن الزيادة في استغلال مواردها الطبيعية عجلت بهاته الوضعية بعد مراحل من الازدهار الاقتصادي التي لوحظت في بداية القرن العشرين بفضل تقنيات الزراعة الموروثة.

إن تحليل وضعية واحة جماعة قصبة سيدي عبدالله بن مبارك في الوقت الراهن وبشكل جيد سيساهم في التفكير في التوجهات الرئيسية لتنمية الجماعة وتحديد الرؤية الاستراتيجية لتنميتها خلال فترة 2027/2022 بناء على مخرجات التشخيص التشاركي مع ساكنة الجماعة وكافة المتدخلين في المجال .

## الجزء الأول : الإطار المرجعي والمنهجية

### الفرع الاول : الإطار المرجعي لإعداد برنامج عمل الجماعة :

#### أولا : الإطار المرجعي والقانوني :

لقد تم إعداد برنامج عمل جماعة قصبة سيدي عبد الله بن مبارك حسب إطار مرجعي دقيق يتكون من :

● مرتكزات الدستور المغربي لسنة 2011 : الذي ينص على أعمال الآليات التشاركية للحوار و التشاور من طرف الجماعات الترابية من خلال الفصل 139 .

● القانون التنظيمي 113.14 المتعلق بالجماعات : الذي تحدد مقتضياته مسطرة إعداد برنامج العمل لمدة ست سنوات بالإضافة الى المصادقة عليه وتحينه وتقييمه من خلال المواد من 78 الى 82.

● المرسوم التطبيقي رقم 2.16.301: يحدد هذا المرسوم مسطرة إعداد برنامج عمل الجماعة وتتبعه وتقييمه وتحينه بإشراك هيئة المساواة وتكافؤ الفرص ومقاربة النوع في مسلسل إعداده .

● المرسوم رقم 307 -2-16 المحدد لمضمون البرمجة الممتدة على ثلاث سنوات الخاصة بميزانية الجماعة و كفاءات إعدادها.

● المرسوم رقم 17-306 -2 المحدد للآليات و الأدوار اللازمة لمواكبة الجماعة لبلوغ حكمة جيدة في تدبير شؤونها وممارسة الاختصاصات الموكولة إليها .

● القانون الإطار 99-12 المتعلق بالميثاق الوطني للبيئة والتنمية المستدامة:

هذا القانون يهدف إلى إدماج الجماعات الترابية في نهج التنمية المستدامة في إطار الإستراتيجية الوطنية للتنمية المستدامة 2030/2016 .

#### ثانيا : التوجهات العامة لإعداد برنامج عمل جماعة قصبة سيدي عبدالله بن مبارك :

يهدف برنامج عمل الجماعة الذي سهرت على إعداده لجنة تقنية معينة من طرف رئيسة المجلس مكونة من منتخبين وموظفي الجماعة إلى تحقيق التوجهات والأهداف الكبرى الآتية :

- تحديد برنامج عمل الجماعة للمشاريع والأنشطة ذات الأولوية للتنمية للجماعة .
- السعي إلى تحقيق الانسجام و الالتقائية مع توجهات الدولة وبرنامج التنمية الجهوية وبرنامج تنمية العمالة أو الإقليم .
- اعتماد البعد البيئي لتحقيق التنمية المستدامة .
- مقاربة النوع .
- الارتكاز على إدماج السياسات العمومية للدولة في خدمات القرب مع الأخذ بعين الاعتبار الإمكانيات المتوفرة .
- تحديد الإمكانيات المادية المتوفرة لدى الجماعة أو التي يمكن تعبئتها وكذا الالتزامات المتفق بشأنها مع مختلف المؤسسات والهيئات والمقاولات العمومية والقطاعات الاقتصادية والاجتماعية.
- إبراز المؤهلات الاقتصادية والفرص الجغرافية والثقافية والبشرية للجماعة .
- مراعاة خصوصية المنطقة في إعداد برنامج عمل الجماعة .

1- النموذج التنموي الجديد : خيارات إستراتيجية ورهانات مستقبلية :

يقترح النموذج التنموي الجديد الذي اعتمدته بلادنا خيارات استراتيجية من شأنها إطلاق دينامية جديدة لخلق الثروة تمكن من إدماج جميع المواطنين وجميع المجالات الترابية وتعبئة إمكانات البلاد واغتنام كافة الفرص المتاحة .

إن التحول الهيكلي للاقتصاد يفرض تحديدا:

(1) تحرير المبادرة الخاصة وبث روح المقاوله من خلال مناخ أعمال شفاف ومطمئن وتوقعي وعبر مساطر مبسطة وتقنين مستقل يحفز بشكل ملموس ولوج فاعلين جدد أكثر إبداعا.

(2) تحسين تنافسية النسيج الاقتصادي عبر التقليل من تكلفة عوامل الإنتاج وبشكل خاص الطاقة والولوجستيك؛

(3) توجيه استثمارات القطاع الخاص سواء تعلق الأمر بكبريات الشركات أو المقاولات الصغرى والمتوسطة نحو القطاعات الرائدة والمستقبلية.

(4) تثمين الاقتصاد الاجتماعي وجعله دعامة للتنمية ومصدرا لخلق فرص الشغل اللائق داخل المجالات الترابية.

تعتبر لجنة النموذج التنموي أن الرقميات تعد أداة أساسية للتغيير والتنمية وأن المغرب بإمكانه أن يمتلك الطموح ليصبح بلدا رقميا في أفق 2025. وبالفعل، فإن الرقميات من شأنها أن تساعد على تحرير الطاقات والرفع من منسوب الثقة بين المواطنين والدولة والتغلب على معضلة الرشوة وتحفيز الإدماج الاقتصادي والاجتماعي والمجالي لشريحة واسعة من المجتمع.

وأخيرا، فإن على الإدارة إيلاء مزيد من الأهمية لجودة الخدمات المقدمة للمواطن من خلال تسريع مسلسل تبسيط المساطر الإدارية ورقمنتها الشاملة وتمكين المواطن من الولوج إلى المعطيات وفي انسجام مع التوجه الجديد، ومن أجل بلوغ مغرب الاستدامة، تدعو اللجنة إلى ضرورة تعزيز دور المجالات الترابية باعتبارها نواة لترسيخ دينامية التنمية وبناء إطار للعيش يتسم بالجودة لفائدة المواطن وكذا للحفاظ على الاستدامة.

لابد لبرنامج جماعة قسبة سيدي عبد الله بن مبارك ان يستلهم من النموذج التنموي الجديد من خلال :

- إطلاق دينامية جديدة لخلق الثروة و إدماج الساكنة في الفعل التنموي : إحداث مشاريع جديدة في المجالين الفلاحي و السياحي .
- تثمين الاقتصاد الاجتماعي وجعله دعامة للتنمية ومصدرا الخلق فرص الشغل اللائق داخل الجماعة .
- إطلاق مشاريع جديدة تروم تعزيز البنيات التحتية و تقديم الخدمات الاجتماعية .
- تعزيز اعتماد الرقمنة بالإدارة باعتبارها أداة أساسية للتنمية و التغيير.
- تقديم خدمات ذات جودة للمواطن و تبسيط المساطر الإدارية .



## 2- مقارنة النوع :

- لقد عملت جماعة قصبة سيدي عبدالله بن مبارك خلال كل الورشات التشاركية على اشراك النساء كما الرجال في كل اللقاءات الخاصة باعداد برنامج العمل ، خاصة وانها راكمت تجربة نوعية في هذا الاطار منذ سنة 2006 وانخرط النساء في برامج المبادرة الوطنية للتنمية البشرية وبرامج وكالة تنمية الاقاليم الجنوبية وكذا برنامج تحدي الالفية ومساهمات القطاعات الخارجية للدولة في مجال محو الامية الوظيفية . مشاركة المرأة في العمل الجماعي وانخراطها في الفعل التنوي اصبحا واضحا من خلال مايلي :
- مشاركتها بكثافة في الحياة السياسية .
  - انخراطها في الحياة الاقتصادية من خلال انجاز مشاريع مدرة للدخل تمكنها من الولوج بنسب كبيرة في التعليم ، وتسجل في هذا الإطار أن نسب الفتيات اللواتي يلجن المدرسة ويحصلن على شهادات جامعية أصبح يتطور بشكل مطرد .
  - استفادتها من الخدمات الصحية رغم وجود صعوبات في هذا المجال (غياب الطبيب بالمستوصف الجماعي) .

## 3- إدماج البعد البيئي والتنمية المستدامة ببرنامج عمل الجماعة :

- لقد عملت جماعة قصبة سيدي عبدالله بن مبارك في لقاءاتها التشاركية على استحضار البعد البيئي في المشاريع المقترحة ، وتم التقيد بكل المقترحات القانونية المؤطرة في هذا المجال ، وهي تسعى في هذا الإطار إلى أن يكون برنامج العمل مرآة لسعيها نحو تعزيز التنمية المستدامة . لذلك فهي تحاول في كل اقتراحاتها الاستجابة للرهانات الأساسية لهذا المجال ، كذلك حرصت على انسجام المشاريع التي تقترحها والرهنات المطروحة في مجال التنمية المستدامة وهي تسعى كذلك إلى خلق شراكات متعددة من أجل النهوض بالبعد البيئي في كل مشاريعها المستقبلية .

## الفرع الثاني : منهجية إعداد برنامج عمل جماعة قصبة سيدي عبدالله بن مبارك 2027/2022

انطلاقا من أهمية برنامج عمل الجماعة في تعزيز مبدأ المشاركة والشفافية في تحديد أولويات التطوير والتنمية الشاملة عبر اشراك مؤسسات المجتمع المدني والاطراف الفاعلة في تحديد المشاريع التنموية ذات الأولوية التي بإمكانها احداث نقلة نوعية على المستوى المعيشي لساكنة الجماعة مع استحضار الموارد والفرص المتاحة والمعوقات المحتملة فإنه لابد من تحديد منهجية عملية لاحداث وتنفيذ هذا البرنامج من خلال اضطلاع الجماعة بدورها القيادي في اعداد وتنشيط مختلف المراحل باعتبارها "صاحب المشروع" ومحرك أساسي للتنمية المحلية من خلال :

- مشاركة الهياكل المحدثه :

\* اللجنة التقنية المكلفة بالانشطة الاعدادية ( تجميع المعطيات – تنظيم ورشات تحسيسية وموضوعاتية – صياغة تقرير البرنامج .... ) .

\* مشاركة الهياكل الجماعية : ( اللجان الدائمة – أعضاء المجلس – هيئة المساواة وتكافؤ الفرص ومقاربة النوع ) وبناء على المقترحات القانونية المنصوص عليها في القانون التنظيمي 113.14 المتعلق بالجماعات وعلى المرسوم المتعلق بمسطرة إعداد برنامج عمل الجماعة وتتبعه وتقييمه وآليات الحوار والتشاور لإعداده ، فقد اعتمدت الجماعة في انجاز هذا البرنامج على إمكانياتها الذاتية من خلال الرجوع إلى المصادر العلمية والتقنية المتوفرة من قبيل المخطط الجماعي للتنمية لسنة 2011 – برنامج عمل الجماعة لسنة 2018 – نتائج الاحصاء العام للسكان 2014 – منوغرافية الجماعة المحينة لسنة 2021 بالإضافة إلى الاعتماد على الأطر الإدارية والتقنية العاملة بالجماعة عبر المراحل التالية :

## • المرحلة الأولى : التحضير والانطلاق

هذه المرحلة التي تضم مجموعة من الخطوات نفصلها على الشكل الاتي :

الخطوة رقم 01 : قرار اعداد برنامج عمل الجماعة .

الخطوة رقم 02 : اخبار السلطات الاقليمية والشركاء المؤسساتيين للمشاركة في اعداد برنامج عمل الجماعة .

الخطوة رقم 03 : تحسيس مختلف الفاعلين بأهمية اعداد برنامج عمل الجماعة .

الخطوة رقم 04 : الانطلاقة الرسمية لاعداد برنامج عمل الجماعة من خلال عقد لقاء تشاوري ترأسته رئيسة المجلس بتاريخ 31 مارس 2022 وبحضور أعضاء المجلس ، ممثلي المصالح الخارجية بالاقليم ، السلطة الادارية المحلية ، موظفي الجماعة .

الخطوة رقم 05 : اتخاذ قرار الاعداد ونشره وتبليغه للسيد عامل الاقليم .

## المرحلة الثانية : تشخيص الحاجيات والإمكانات :

في هذه المرحلة تم من خلالها الوقوف بشكل عام على فهم مجال جماعة قصبة سيدي عبدالله بن مبارك من خلال :

- تشخيص الوضعية الديموغرافية و الاجتماعية والاقتصادية للجماعة.
- تحديد حاجيات الساكنة من خلال اللقاءات التواصلية التي تم تنظيمها .
- جرد المشاريع والبرامج التي في طور الإنجاز أو المرتقب إنجازها خلال 6 سنوات المقبلة .
- جمع المعطيات لدى المصالح القطاعية والفاعلين الاقتصاديين والجمعويين .
- معالجة وتنظيم المعطيات المحصل عليها بناء على المؤشرات القطاعية.
- تحليل المعلومات مع الأخذ بعين الاعتبار المرجعيات الوطنية والجهوية والإقليمية.

## المرحلة الثالثة : وضع وترتيب الأولويات التنموية للجماعة

من خلال تحديد وتعريف المحاور ذات الأولويات التنموية المنبثقة عن التشخيص المنجز مع الأخذ بعين الاعتبار مقاربة النوع وتكافؤ الفرص ، كما يتم من خلال هذه المرحلة تحديد الشركاء المحتملين من اجل دعم المالي والتقني للمشاريع المقرر وتوزيعها الى محاور استراتيجية ومحاور فرعية تتفرع عنها مجموعة من المشاريع .

## المرحلة الرابعة : تقييم موارد الجماعة ونفقاتها التقديرية الخاصة لثلاث سنوات :

خلال هذه المرحلة تم وضع البرمجة والميزانية المتعلقة بالأنشطة والمشاريع بناء على الموارد والنفقات التقديرية للجماعة ، حيث يتم فيها تخصيص الاعتمادات المالية لكل مشروع حسب أجال تنفيذه مما يسمح بالتعرف على الميزانية التوقعية لكل سنة بمعنى انه يتم تحويل نسق التخطيط المادي إلى التخطيط المالي ، أخذا بعين الاعتبار التوجهات الاستراتيجية للدولة بالتشاور والتفاهم حول البرامج والمشاريع المراد والممكن تنفيذها .

## المرحلة الخامسة: بلورة وثيقة المشروع ومنظومة التتبع والتقييم :

في هذه المرحلة الاخيرة تم فيها عرض مشروع برنامج عمل الجماعة على اللجان الدائمة وهيئة المساواة وتكافؤ الفرص ومقاربة النوع بالاضافة الى عرضه على أنظار المجلس قصد المصادقة النهائية عليه وتوجيهه للتأشير من قبل السيد عامل الاقليم .

## تشخيص مؤهلات وموارد جماعة قصبة سيدي عبد الله بن مبارك

## أولاً : التشخيص المجالي للجماعة

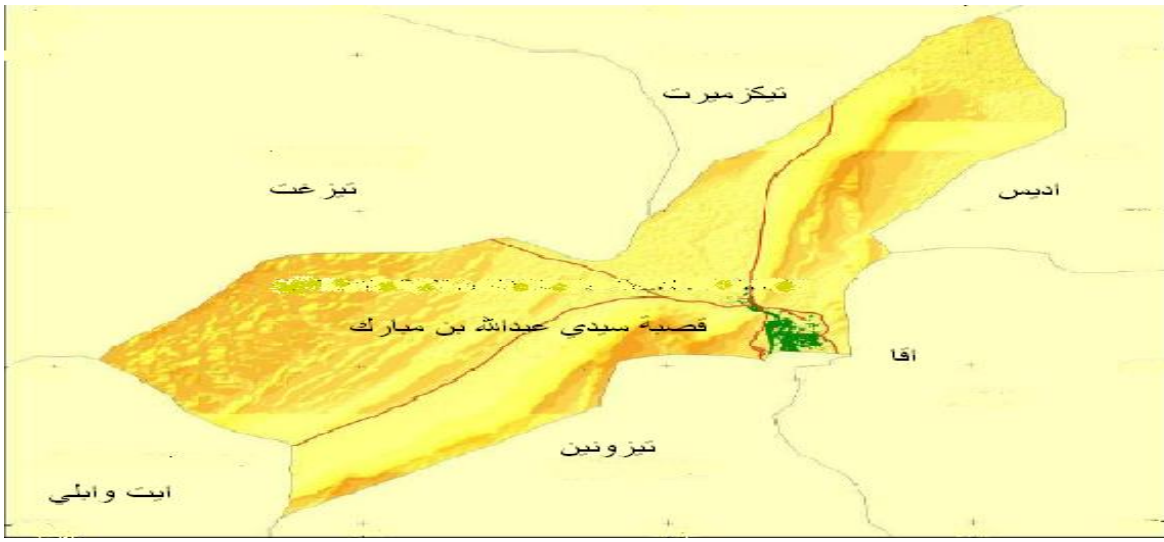
## 1 الموارد الطبيعية والتنمية المستدامة

## 1.1 الموقع الجغرافي والتحديد الإداري

تتحدّر جماعة قصبّة سيدي عبد الله بن مبارك من الجماعة الأمّ آقا نتيجة التقسيم الإداري لسنة 1992. وهي تنتمي لدائرة آقا، إقليم طاطا، جهة سوس ماسة. مساحتها تصل إلى 1177 كلم<sup>2</sup> ويحدها:

- شرقا بلدية آفا والجماعة القروية أديس
- جنوبا الجماعة القروية آيت وابلي و الجماعة القروية تيزنيت
- غربا الجماعة القروية تيزغت
- شمالا الجماعة القروية تيكزمرت





- ينتمي المجال الترابي للجماعة لمنطقة غنية بمآثر تاريخية متنوعة (قصبات- أبراج - صومعات - النقوش الصخرية ...) والتي تشهد على تواجد قديم للمستوطنات البشرية بها. وتتوزع ساكنة الجماعة حسب عدد الأسر التي بلغت 2173 أسرة كما يلي :

جدول توزيع الساكنة حسب الأسر بكل دوار

| الدوار  | عدد الأسر |
|---------|-----------|
| تكديرت  | 600       |
| توريرت  | 450       |
| القصة   | 273       |
| الزاوية | 150       |
| الرحالة | 700       |
| المجموع | 2173      |

إحداثيات الموقع الجغرافي للجماعة :

-x (m) : 224089.749

-y(m) : 274076.019

- ويمكن الوصول إلى جماعة قصبة سيدي عبد الله بن مبارك عبر الطريق الوطنية رقم 17 الرابطة بين طاطا وتيزنيت في اتجاه مدينة بويزكارن عبر مدخليين رئيسيين :
- من جهة الغرب الطريق الإقليمية الممتدة على طول 06 كيلومترات والتي تمر من 03 دواوير تابعة للجماعة : تكديرت وتوريرت والرحالة .
- من جهة الشرق الطريق الجماعية الرابطة بين مركز الجماعة واكادير اوزرو التابع لجماعة اقا . على طول 04 كيلومترات .
- الطريق الإقليمية رقم 1803 التي تربط الجماعة بالطريق الوطنية رقم 109 الرابط بين مدينة طاطا وتارودانت في اتجاه اميتك والممتدة على طول 30 كيلومتر.



وبفضل الموقع الجغرافي للجماعة الذي تتواجد فيه فإنه يؤهلها لأن تلعب دورا مهما في التنمية الاقتصادية والاجتماعية والسياحية للمنطقة نظرا لوجود موروث مادي و ثقافي هام بها .

### جدول لأقرب المدن للجماعة :

| المدينة  | المسافة (ب كلم) |
|----------|-----------------|
| طاطا     | 62 كلم          |
| كلميم    | 240 كلم         |
| تزنيت    | 260 كلم         |
| اكادير   | 340 كلم         |
| تارودانت | 198 كلم         |

## 1.2 التضاريس بالجماعة :

تتميز جماعة قصبه سيد ي عبد الله بن مبارك بطابع الواحة السائد في عدة جوانب فهي تنقسم مع جماعة اقا مساحة شاسعة من اشجار النخيل التي تشكل ثاني اكبر بستان النخيل بالمغرب , ويتكون مجال الجماعة عموما من وحدتين جيومورفولوجيتين رئيسيتين ، الأولى هي عبارة عن تضاريس صخرية وعرة على شكل شريط جبلي يمتد من الشرق الشمالي الى الجنوب الغربي، والثانية على شكل اراضي منبسطة مشكلة من الطمي، وتغطي الودعتين شبكة هيدروغرافية متغيرة الكثافة .

أما أهم الأنهار فهي وادي آقا ووادي كورجين (Gourgine) الذي يمثل في نفس الوقت ثروة مائية هائلة وكذلك خطرا حقيقيا خلال فترات الفيض التي تهدد بعض المناطق من الجماعة بفيضانات غزيرة، خصوصا تلك التي تتواجد على سفوح الجبال.

## 1.3 المناخ

### أ. التساقطات :

مناخ الجماعة صحراوي قاري بارد شتاء وحار صيفا ، كما يتميز بقلة التساقطات المطرية وارتفاع شديد للحرارة. وعموما فان الجماعة تقع ما بين جو قاحل نسبيا شمالا وجو صحراوي في الجنوب والجنوب الشرقي. أما التساقطات المطرية فهي غير منتظمة ما بين السنوات بحيث لا يصل معدل التساقطات 100 ملمتر في السنة .

### ب. درجة الحرارة :

تتميز الجماعة بجو صحراوي حار خلال فصل الصيف وتتجاوز درجة الحرارة احيانا 48 درجة ، كما أنها تنخفض الى درجة تحت الصفر ، أما معدل الحرارة فيتراوح ما بين 1.8 درجة خلال شهر يناير و 32.1 درجة خلال شهر غشت .

## 1.4 الغطاء النباتي والحيوانات

تقدر مساحة الغطاء النباتي بالجماعة 94160 هكتارا أي بنسبة 0.8 % ، ويلاحظ اختلافا في كثافة الغطاء النباتي داخل مجال الجماعة، حيث يتركز أساسا في الواحة وينعدم في باقي الأراضي الأخرى . كما تبلغ المساحة الإجمالية للغابات بجماعة سيدي عبد الله بن مبارك حوالي 11 233 هكتارا، وهي تابعة لمجال المديرية الإقليمية للمياه والغابات بطاطا. وتتشكل في الغالب من الغابات الطبيعية المكونة أساسا من أشجار الطلح الصحراوي وتمايت . وهي غنية بالتنوع البيولوجي الحيواني الذي تتميز به المناطق الصحراوية المغربية حيث توجد بعض القطعان من غزال أغيس وكذلك الحبار.

وتشكل الموارد الغابوية للسكان المحلية مصدرا هاما للحطب والأعلاف وكذلك مجموعة متنوعة من النباتات العطرية والطبية خصوصا العلك المستخرج من الطلح الصحراوي.

وفي إطار الاستراتيجية الوطنية للفضاءات المحمية تتوفر الجماعة على موقع اماون وهي محمية تصل مساحتها الى 5000 هكتار يشرف عليها المديرية الإقليمية للمياه والغابات وتتواجد بها مختلف اشكال الوحيش (الغزال ، الثعلب ) كما تتواجد بها نقوش الصخرية .

## 1.5 الموارد المائية والمخاطر الطبيعية :

### أ . الفرشة المائية :

الجماعة غنية في مجال الموارد المائية من خلال وجود العديد من المنابع والآبار التي تستعمل للري في الواحة (النخيل، والمزروعات الأخرى)، إلا أن عدة عوامل منها ندرة هطول الأمطار وعدم انتظامها ، والأضرار الناجمة عن هشاشة البنية الأساسية للري بسبب الفيضانات الموسمية لوادي آقا ، وتلوث المياه بسبب ما يطرح فيها من نفايات، إضافة إلى غياب دراسة تقنية لموارد المياه الجوفية ؛ كلها تشكل إكراهات وعراقيل للتنمية وتشجيع الأنشطة الزراعية في الجماعة.

### ب . المخاطر الطبيعية :

تتواجد جماعة قسبة سيدي عبدالله بن مبارك بمحاذاة جبل باني وبالتالي فإن ساكنة الجماعة تعاني من مجموعة من المخاطر الطبيعية كغيرها من الجماعات المحاورة، والتي تتهدد بشكل مستمر الاستقرار الأمن بالمنطقة، وتتلخص هذه المخاطر في :

- فيضانات وادي آقا الناتجة عن التساقطات المطرية غير المنتظمة.
- التصحر وزحف الرمال على حساب الغطاء النباتي .
- الجفاف خلال السنوات الأخيرة .
- الحرارة المفرطة خلال أغلب شهور السنة .
- تدهور الواحة في السنوات الأخيرة .
- مخاطر الحرائق .
- مخاطر التلوث .
- ارتفاع نسبة استغلال الفرشة المائية في غياب التساقطات
- انجراف التربة بصفاف وادي آقا ووادي كورجين مما يهدد الأراضي الفلاحية

## 2. الوضعية الديمغرافية والسوسيو اقتصادية :

### 1-2- السكان

وصل تعداد ساكنة الجماعة في عام 2014 إلى 6196 نسمة وخلال سنة 2021 وصل إلى 6844 نسمة وحسب مساحتها التي تبلغ 1177 كلم مربعا، فإن الكثافة تصل بهذا المجال إلى 5.81 نسمة لكل كلم مربع .

كما تتميز أيضا بساكنة شابة حيث أن أكثر من 55٪ من الساكنة التي تتراوح أعمارهم ما بين (15 و 59 سنة) ، في حين تصل نسبة الساكنة التي تتراوح أعمارهم بين سن 19 و 60 سنة أكثر من 52 ٪ ، ومن ناحية أخرى ، فإن نسبة السكان الذين تزيد أعمارهم عن 60 سنة وصلت إلى 10،84 ٪. مما يستلزم التفكير في الحاجيات الخاصة بهذه الفئة العمرية.

## توزيع ساكنة الجماعة حسب الدواوير والسن :

| اسم الدوار     | < 4  | 4-5  | 6-11  | 12-18 | 19-45 | 46-59 | >=60  | المجموع | الأسر | المنازل |
|----------------|------|------|-------|-------|-------|-------|-------|---------|-------|---------|
| القصبية        | 58   | 161  | 113   | 181   | 272   | 136   | 114   | 1035    | 273   | 256     |
| إناث           | 32   | 84   | 60    | 96    | 150   | 70    | 60    | 552     |       |         |
| ذكور           | 26   | 77   | 53    | 85    | 122   | 66    | 54    | 483     |       |         |
| الزاوية        | 61   | 54   | 85    | 103   | 248   | 81    | 68    | 700     | 150   | 88      |
| إناث           | 29   | 24   | 45    | 50    | 130   | 45    | 38    | 361     |       |         |
| ذكور           | 32   | 30   | 40    | 53    | 118   | 36    | 30    | 339     |       |         |
| الرحالة        | 171  | 123  | 261   | 326   | 627   | 251   | 191   | 1950    | 700   | 306     |
| إناث           | 67   | 47   | 107   | 143   | 303   | 137   | 97    | 901     |       |         |
| ذكور           | 84   | 56   | 134   | 203   | 334   | 134   | 104   | 1049    |       |         |
| تويريرت        | 91   | 43   | 171   | 242   | 602   | 156   | 204   | 1509    | 450   | 272     |
| إناث           | 51   | 20   | 81    | 131   | 359   | 97    | 110   | 849     |       |         |
| ذكور           | 40   | 23   | 90    | 111   | 243   | 59    | 94    | 660     |       |         |
| تكديرت         | 75   | 42   | 132   | 253   | 773   | 186   | 189   | 1650    | 600   | 400     |
| إناث           | 44   | 21   | 80    | 121   | 392   | 101   | 101   | 860     |       |         |
| ذكور           | 31   | 20   | 52    | 132   | 381   | 85    | 89    | 790     |       |         |
| المجموع        | 456  | 423  | 762   | 1105  | 2522  | 810   | 766   | 6844    | 2173  | 1322    |
| إناث           | 233  | 214  | 393   | 542   | 1320  | 430   | 406   | 3523    |       |         |
| ذكور           | 223  | 209  | 369   | 563   | 1202  | 380   | 360   | 3321    |       |         |
| النسبة المئوية | 5,82 | 3,29 | 10,43 | 16,49 | 41,49 | 11,65 | 10,84 | 100,00  |       |         |

المصدر : منوغرافية جماعة قصبية سيدي عبدالله بن مبارك

## 2.2 الموارد الاقتصادية :

### أ. الفلاحة :

تعتبر واحة النخيل بجماعة قصبية سيدي عبدالله بن مبارك من بين الواحات المهمة على الصعيد الوطني والأكبر على مستوى جهة سوس ماسة ، إلا أنها عرفت منذ عدة عقود تراجعا ملحوظا، سواء بالنسبة لعدد الأشجار أو على مستوى جودة الإنتاج. وقد لوحظ انخفاض الغطاء النباتي بنسبة 25 ٪ (118 هكتار) وذلك أساسا بسبب الجفاف ومرض البويض وتمثل الفلاحة النشاط الاقتصادي الرئيسي للجماعة حيث أن أكثر من 78 ٪ من سكان الجماعة يزاولونها : 21 ٪ كنشاط رئيسي و 57 ٪ كنشاط ثانوي .

من خلال تحليل تناوب المحاصيل في الواحات يتبين أن إنتاج الحبوب يحتل المرتبة الأولى (31 ٪)، تليها زراعة العلف (26 ٪) والخضراوات (14 ٪). وفي الأراضي المسقية يحتل الشعير 43 ٪ يليه القمح 42 ٪ والذرة بنسبة 15 ٪. من حيث الإنتاج، نلاحظ أهمية محاصيل الخضر والأعلاف والحبوب التي تشكل على التوالي 39 ٪ ، 36 ٪ و 15 ٪ من القيمة الإجمالية لإنتاج المحاصيل.

وتعتبر هذه المحاصيل إضافة إلى التمر، السلاسل النباتية الرئيسية الأكثر نموا في الجماعة. وبالفعل، فالنخيل الذي يصل عدد أشجاره إلى 63840 شجرة يعتبر من أنواع الأشجار الرئيسية حيث يحتل المرتبة الأولى ب 95,2 ٪ من مجموع الأشجار المثمرة، يليها الرمان (1.8 ٪) والمشمش (0.3 ٪) . أما أشجار النخيل المنتجة فيبلغ عددها 60772 نخلة، منها 73 ٪ مشتركة. أما عن الأصناف الرئيسية للمنتوج، فنجد : بوفكوس الذي يمثل 6.5 ٪، الجيهل (5.3)، بووطوب (4.1)، ميكدي

وإدما من (1.5%) بوسكري (1.3) ، والسائر (81.3%). ويبلغ متوسط الإنتاج العام حوالي 30 كيلوغرام لكل نخلة. وتخصص الأصناف الجيدة للتسويق بنسبة كبيرة حيث تمثل مصدرا هاما للدخل بالنسبة للمنتجين.

## ب . الإنتاج الحيواني : تربية الماشية

لقد تأثرت الثروة الحيوانية في الجماعة وعرفت انخفاضا ملحوظا بسبب تعاقب سنوات الجفاف في المنطقة، مع تدني التنظيم المهني للكسابين وغياب الشبه الكامل للرعاية الصحية للماشية المتكونة في معظمها من "السلالة المحلية".

وتحتل الأغنام الصدارة من حيث الأعداد ب 6252 رأسا، تليها الماعز ب 2704 والأبقار ب 140 رأس فقط. ويلاحظ أن أغلب الأسر تزاول تربية الماشية داخل البيوت وشبه رعوي باستخدام المراعي القريبة من الدواوير.

| نقط القوة   | نقط الضعف                                  |
|---|--|
| - أراضي فلاحية و مساحات كبيرة لأشجار النخيل       | - نظام تقليدي في تدبير النشاط الفلاحي      |
| - اهتمام الساكنة النشيطة بالفلاحة و تربية الماشية | - ضعف الإنتاج في مجال توفير الثمور         |
| - وجود قطاع تعاوني في المجال                      | - ضعف الإنتاج في تربية الماشية             |
| - وفرة في مياه السقي بالسواقي                     | - مياه سقي ملوثة مؤثرة على الإنتاج الفلاحي |

## ج. المياه والغابات :

المساحة الإجمالية للغابات بجماعة قصبة سيدي عبد الله بن مبارك تبلغ حوالي 11 233 هكتارا، وهي تابعة لمجال المديرية الإقليمية للمياه والغابات بطاطا. وتتشكل في الغالب من الغابات الطبيعية المكونة أساسا من أشجار الطلح الصحراوي وتمايت. وهي غنية بالتنوع البيولوجي الحيواني الذي تتميز به المناطق الصحراوية المغربية حيث توجد بعض القطعان من غزال أغيس وكذلك الحبار.

وتشكل الموارد الغابوية للساكنة المحلية مصدرا هاما للحطب والأعلاف وكذلك مجموعة متنوعة من النباتات العطرية والطبية خصوصا العلك المستخرج من الطلح الصحراوي. وبالاستغلال العقلاني لهذه الموارد يمكن تأمين تنمية مستدامة لمجال الجماعة وكذلك ضمان مداخيل للسكان وموارد مهمة للجماعة .

## د. الطاقة والمعادن

بالرغم من توفر مجال الجماعة على إمكانات معدنية هامة، فلا يوجد حاليا أي استغلالية لهذا المورد. هناك أيضا إمكانات كبيرة لإنتاج الطاقة الشمسية.

## هـ . الصناعة التقليدية

قطاع الصناعة التقليدية يأتي في المرتبة الثالثة بعد الفلاحة والتجارة، ويشغل حسب التشخيص التشاركي، ما يزيد على 329 صانعا( حسب برنامج عمل الجماعة سنة 2018) ورغم أن هذا القطاع يفتقر إلى هيكلية وتنظيم، هناك مبادرات محلية تتجلى في وجود تعاونيات نشيطة. والحرف الأكثر ممارسة بالجماعة هي صناعة السلال والحصير يليها النسيج التقليدي والطرز، ثم صناعة المجوهرات التقليدية. بالإضافة إلى صناعة الزرابي( ورشة لحياكة الزرابي التقليدية بدوار القصبة ) ،كما توجد بالجماعة صناعة الخزف التي تتركز أساسا بدوار توريرت رغم عدم عرض هذه المنتوجات في محلات خاصة بالبيع .



ومما يساعد على تنمية هذا القطاع، وجود نوادي نسوية في جميع الدواوير تعنى بدعم التكوين والحفاظ على بعض الحرف اليدوية مثل الطرز والنسيج التقليدي.

## و . السياحة

على الرغم من تراثها الطبيعي الغني (سلسلة جبل "باني" ، منخفضات كبيرة، السهوب والواحات على طول الأنهار)، والمباني التاريخية (أبراج ومساجد متعددة)، والتراث الثقافي المادي على شكل مواقع النقوش الصخرية، وغير المادي من عادات وتقاليد وفلكلور، فالسياحة لا تزال بدائية جدا في الجماعة.

إن الإمكانيات المتوفرة بالجماعة في هذا المجال قادرة على تلبية مختلف الأشكال السياحية المتكاملة كالسياحة الاستكشافية والجولات والسياحة القروية وسياحة الواحات ( السياحة البيئية و الفلاحية والسياحة الثقافية ) عبر مواقع النقوش الصخرية).

وكما هو معلوم أن الإنسان استوطن بجماعة قصبة سيدي عبد الله بن مبارك منذ أمد بعيد و لعل النقوش الصخرية المتواجدة بمنطقة ام تكورين شاهدة على هذا الأمر، و كان للمنطقة الفضل الكبير في نشوء دولتين كبيرتين في تاريخ المغرب هما دولة المرابطين و السعديين .

بالإضافة إلى أن المنارات المتواجدة بجماعة قصبة سيدي عبد الله بن مبارك شاهدة على حضارة ضاربة في القدم خاصة وان صومعة الرحالة شديدة الشبه بصومعة الكتبية بمراكش كما أن صومعة اكادير امغار من جانبها تشبه إلى حد كبير صومعة حسان.

و أخيرا فإن العادات والتقاليد المتنوعة و تنوع الأجناس الساكنة بجماعة قصبة سيدي عبد الله بن مبارك تجعل من الموروث الثقافي والتاريخي للجماعة موروثا غنيا يمكن استثماره في الجهود المبذولة حاليا من أجل التنمية الشاملة للمنطقة .

ومن جهة اخرى فالجماعة تنظم سنويا موسما دينيا وتجاريا بمدشر الزاوية خلال الاسبوع الثالث من شهر أكتوبر من كل سنة والذي يعرف جذبا للزوار المحليين والوطنيين ، ويمكن ان نخلص إلى اهم المآثر والمواقع السياحية التي تعرف بها الجماعة نسجل :

- برج تكديرت المطل على واحة الجماعة .
- واحة تاركانت.
- وقع ام تكورين للنقوش الصخرية .
- صومعة الرحالة .
- صومعة اكادير امغار .
- الموقع الطبيعي لمنطقة أموند .

في مقابل هذه المؤهلات هناك غياب شبه تام للبنية التحتية السياحية بالجماعة حيث لا توجد لا فنادق ولا مأوى ماعدا ( مأوى الرحالة ) والغير المصنف ، ولا مؤسسات التخييم ، ولا مطاعم. كما أن موقع الجماعة على هامش الطريق الرئيسية الرابطة

بين كلميم وطاطا، وغياب التشوير الكافي لتشجيع السياح على زيارة الجماعة كلها تكون معوقات تقف أمام تطور القطاع. وحتى السياح القلائل الذين يزورون الجماعة لا يجدون في استقبالهم سوى مرشدين غير رسميين وغير مؤهلين وغالبا ما يبيتون في مخيمات غير منظمة أو عند الأسر.

| نقط القوة  | نقط الضعف                                  |
|--|--|
| - الموروث التاريخي والثقافي متنوع : صوامع ونقوش صخرية- أبراج | - غياب وحدات للاستقبال السياحي             |
| - التراث اللامادي غني : فنون عادات و تقاليد                  | - غياب الاستثمار في المجال السياحي         |
|  | - ضعف في تامين الموروث الثقافي و السياحي . |
|  | - غياب برامج لتأهيل القصور و القصبات       |
|  | - ضعف التعريف بمؤهلات المنطقة              |

## ي. التجارة

يقتصر هذا القطاع على بعض نقاط البيع الصغيرة لتلبية الاحتياجات الأساسية لسكان الجماعة، خصوصا المواد الغذائية والخدمات العامة ( 46 محلا للبيع بالتقسيط بنفوذ الجماعة ). وتتوزع هذه الدكاكين على مختلف الدواوير إضافة متاجر السوق الأسبوعي للجماعة. هناك أيضا الموسم السنوي "سيدي عبد الله بن مبارك" الذي يمثل حدثا تجاريا هاما لبيع منتجات الواحة خصوصا التمر.

## ز. النقل

إن قطاع النقل ينحصر في عملية ضمان حركة تنقل السكان بين الجماعة وجماعة آقا. وتقدم هذه الخدمة من قبل بعض سيارات الأجرة إضافة إلى السيارات الخاصة في غياب حافلات النقل الحضري . وبخصوص النقل المدرسي نحو الإعدادية والثانوية المتواجدتان بجماعة آقا وكذلك مركز الجماعة .

## استنتاجات و خلاصات

إن تحليل المعطيات المتوفرة بعد كل ورشات التشخيص التشاركي المقامة على مستوى الجماعة تحيلنا على أهمية النهوض بالموارد الطبيعية للجماعة لتحقيق تنمية اقتصادية ترفع من مستوى عيش الساكنة ونعتقد أن هذا الهدف يمكن الوصول إليه من خلال :

- \* إحداث مقاولات صغيرة وتنمية الاقتصاد التضامني والاجتماعي خاصة لدى النساء .
- \* تقوية قدرات الفاعلين في المجال الاقتصادي .
- \* استثمار الموارد الطبيعية خاصة في مجال الطاقات المتجددة .
- \* إنشاء مشاريع مدرة للدخل ، خاصة وأن الجماعة تتوفر على مؤهلات كفيلة بذلك .
- \* تثمين الحرف التقليدية وتقوية مهارات الإعداد الحرفي لذا النساء العاملات في المجال التعاوني .

### 3.البنيات التحتية الأساسية والخدمات الاجتماعية :

#### 1.3 البنيات التحتية :

##### - الطرق

يمكن الوصول إلى الجماعة عبر محورين طريقيين رئيسيين :

- الطريق الإقليمية رقم 1803
- الطريق الجماعية اقا قصبه سيدي عبد الله بن مبارك

| نقط القوة   | نقط الضعف   |
|---|---|
| - وجود المداشر التابعة للجماعة على الطريق الإقليمية 1803. | - ضعف تهيئة الطريق الإقليمية 1803   |
| - طريق جماعي معبد - اكادير اوزرو - القصبه                 | - طريق غير مؤهل في حاجة إلى التوسعة وإعادة البناء   |
| - قنطرة اموند في طور الانجاز                              | - عدم تأهيل قنطرتي الفوسي و تسكالا مما يؤدي إلى عزلة الجماعة خلال فيضان وادي اقا و كورجين . |
|   | - عدم صيانة طريق اكادير اوزرو - القصبه .  |

##### - الماء الصالح للشرب وشبكة التطهير السائل

رغم أن شبكة المياه الصالحة للشرب وصلت إلى تغطية بنسبة 98 ٪، إلا أن الأسر الغير مستفيدة من هذه الخدمة تستعمل الآبار الجماعية أو الفردية في غياب أي مراقبة صحية. هذه الحالة تتركز أساسا في دوار الزاوية والقصبه .

يلاحظ كذلك أن مستوى صبيب مصادر المياه في الجماعة (العيون والآبار الفردية والجماعية) يعرف تناقصا متزايدا بسبب انخفاض مستوى الفرشة المائية خلال السنوات الأخيرة بفعل الجفاف ، وعلى الرغم من هذا فإن تلبية الاحتياجات الحالية من هذه المادة الحيوية لا تطرح أي مشكل إلا أنه أصبح من الضروري التصدي لبعض الممارسات التي قد تضر بمستوى وجودة المياه الجوفية في المستقبل.

إن غياب خدمة الصرف الصحي بدأ يمثل مخاطر على البيئة والمياه الجوفية وصحة السكان. بالإضافة إلى عدم وجود مطرح عمومي خاص بتفريغ النفايات يؤثر سلبا على الإطار العام للحياة بالجماعة وينتج عنه تكاثر النقط السوداء خصوصا بالمنازل المهتمة والمهجورة من طرف أصحابها. رغم توفر الجماعة على حافلة لجمع النفايات المنزلية وطرحها في المطرح الغير المنظم المتواجد بالجماعة ، كما أن رمي الأزبال بمجاري الوادي يهدد بتلوث المياه السطحية وكذلك المياه الجوفية.

##### - شبكة الكهرباء :

رغم أن تغطية الشبكة العمومية للكهرباء فاقت 94 ٪ من الساكنة إلا أن الأسر الغير مشمولة بهذه الخدمة يصعب تلبية انتظاراتها نظرا لمتوقعها بعيدا عن الشبكة، الشيء الذي يجعل تغطيتها بهذه الخدمة جد مرتفعة وللإشارة، فإن مجلس الجماعة بدعم من برنامج المبادرة الوطنية للتنمية البشرية عمل على إنجاز مشروع توسيع شبكة الكهرباء بتراب الجماعة وبشراكة مع الوكالة الوطنية لمناطق الواحات وشجر الأركان. كما أنها بصدد تهيئ الإعلان عن صفقة جديدة لتوسيع شبكة الكهرباء .

## 2.3 الخدمات الاجتماعية :

### - التعليم :

توجد 5 مدارس ابتدائية (منها 3 فروعيات) طاقتها الاستيعابية تصل إلى 1500 تلميذ ونسبة الاستقبال تصل 100 % مع توزيع جغرافي يغطي جل مداشر الجماعة. هناك أيضا ثانوية إعدادية إنطلق العمل بها خلال الموسم الدراسي 2010-2011 ، فضلا عن ثانوية سيدي عبد الله بن مبارك التأهيلية التي انطلق العمل بها سنة 2020 وبخصوص التعليم الأولي فقد تم ادماجه بالمؤسسات التعليمية الابتدائية بدعم من طرف الوزارة الوصية.

### - الصحة :

قطاع الصحة يعاني كذلك من نقص على عدة مستويات لتلبية انتظارات السكان خصوصا وأن اقرب مستشفى يبعد عن الجماعة ب 60 كلم. فالتجهيزات تنحصر في سيارة إسعاف واحدة ومستوصف قروي لا يتوفر إلا على 05 من الأطر التمريضية في غياب الطبيب وكذا المعدات الضرورية لتلبية الحاجيات الصحية للسكان ولتغطية المجال الترابي للجماعة. كما أن غياب المكتب الصحي البلدي والتطبيب الخصوصي بآقا يبرهن على الضرورة الملحة للاهتمام بهذا القطاع الحيوي. رغم المجهودات المبذولة من طرف الجماعة من اجل تعزيز العرض الصحي بنفوذها من قبيل المصادقة على اتفاقية شراكة من اجل بناء قاعة الولادة بالمركز الصحي الجماعي لتفادي تنقل النساء الحوامل إلى طاطا إضافة إلى المصادقة على اتفاقية لإحداث مكتب حفظ الصحة بشراكة مع مجموعة من الشركاء .

### - المرافق الاجتماعية والتجهيزات :

وبخصوص هاته المرافق الاجتماعية فالجماعة تستفيد من قربها من جماعة آقا حيث تتواجد عدة مؤسسات. كما أنها تتوفر على تمثيلية لبعض الخدمات الاجتماعية إلا أن معظمها يعرف نقصا في الموارد البشرية والمعدات زيادة على غياب بعض الخدمات الحيوية الضرورية لتأهيل المجال الترابي للجماعة ولتلبية الحاجيات الأساسية لحياة الساكنة.

وفيما يخص التأطير الثقافي فيتلخص في بعض الأندية النسوية ( 08 نوادي ) المسيرة من طرف الجمعيات التي تسهر على إدماج العنصر النسوي في الحياة الاجتماعية والاقتصادية للجماعة من خلال تعليم النساء والفتيات بعض الحرف التقليدية ومن خلال كذلك برامج محو الأمية. هذه المؤسسات تعاني هي أيضا من نقص في الدعم من اجل تأهيل البنيات وتوفير المعدات التربوية وتحفيز الموارد البشرية. فضلا عن بعض الجمعيات الشبابية التي تعمل هي الأخرى في مجال تكوين الشباب والتلاميذ في إطار التنمية الذاتية و الإدماج في المجتمع والمشاركة في التنمية الاقتصادية والاجتماعية للمنطقة .

### الإشكالات الكبرى للمجال :

إن تحليل مظاهر النقص و المخاطر التي تحق بجماعة قسبة سيدي عبد الله بن مبارك تحيلنا على الإشكالات التالية :

- الإشكاليات المهددة للموارد الطبيعية : خاصة منها المرتبطة بالفيضانات و الحرائق و تلويث المياه بحكم تواجد منابع العيون بالجماعة و بمحاذاة الأودية .
- ضعف الخدمات الاجتماعية : خاصة في المجال الصحي : غياب الطبيب دار الولادة – غياب بعض المرافق الثقافية و الرياضية .



- **ضعف البنية التحتية :** مما يقتضي تدخلا مباشرا من المديرية الإقليمية للتجهيز و الماء لإعادة بناء و توسيع الطريق الإقليمية 1803 على مستوى مداشر تكديرت ، توريرت ، الرحالة و القصبة ، عزلة الجماعة أثناء حمولة وادي اقا و كورجين مما يستوجب بناء قناطر صغيرة لفك هاته العزلة .
- **ضعف المستوى المعيشي للسكان و انتشار الهجرة نحو المدن** في ظل غياب فرص الشغل و انكماش الاقتصاد الاجتماعي و التضامني مما ينعكس على الوضعية العامة للسكان و ظروف عيشها وكذا اندماجها في المحيط السوسيو اقتصادي .
- **ضعف الحكامة المحلية :** ومن مظاهرها ضعف التنسيق بين الفاعلين المحليين حول قضايا التنمية و ضعف تكوين الكفاءات المحلية التي يمكن أن تعتبر قوة اقتراحية هامة .

### - 3.3 أجهزة الحكامة بالجماعة :

يتألف المجلس الجماعي من 16 عضوا من بينهم 07 نساء ، وهو ممثل من 4 أحزاب سياسية، ثلاثة منها تكون الأغلبية المسيرة للمكتب ب 12 عضوا وهي : الأصالة والمعاصرة : 07 أعضاء ؛ العدالة والتنمية : 01 عضو ، والتجمع الوطني للأحرار : 04 أعضاء. أما الحزب الرابع، الحركة الشعبية ، فهو ممثل ب 2 أعضاء.

هذه التشكيلة المتعددة الألوان السياسية لا يمكن إلا أن تساعد على تسهيل تسيير الشؤون الجماعية. أما المستوى التعليمي، ف 10 أعضاء لهم مستوى جامعي وباقي الأعضاء لا يتجاوز مستواهم التعليمي الإعدادي : 02 أعضاء التعليم الابتدائي : 04 أعضاء .

أما الطاقم الإداري والتقني للجماعة فيتكون من 18 موظفا، موزعة على خمسة مصالح تحت إشراف مدير المصالح للجماعة. وبخصوص الموارد المادية، فهناك معدات مكتبية ومعلوماتية وتقنية لا بأس بها.

إن الوحدات الإدارية للجماعة تغطي المهام الرئيسية لتسيير الشأن المحلي، وهي مكونة من 03 مكاتب رئيسية موزعة إلى مجموعة من الوحدات : مكتب الشؤون الإدارية والقانونية ، مكتب التعمير والبيئة والأشغال والممتلكات ، مكتب الشؤون المالية والاقتصادية ، إلا أن هناك كذلك حاجة ملحة لوضع برنامج لتكوين الطاقم الإداري والتقني للجماعة كل حسب اختصاصه وذلك من أجل تسيير أفضل للشأن المحلي.

### اللجان الدائمة للمجلس الجماعي :



### اللجان المحدثة لدى المجلس :

هيئة المساواة وتكافؤ الفرص ومقاربة النوع

عدد أعضاؤها : 16 عضوا

## المجتمع المدني بالجماعة :

| اسم الجمعية   | المقر        | مجال التدخل        |
|---|--------------|--------------------|
| جمعية ازغار لمستغلي مياه الابار الفلاحية                                    | القصبة       | الفلاحة            |
| جمعية اكادير امغار  | القصبة       | التنمية و التعاون  |
| جمعية تيفاوين النسوية   | القصبة       | التنمية و التعاون  |
| جمعية سيدي عبد الله بن مبارك لنساء مدشر الزاوية                             | الزاوية      | التنمية و التعاون  |
| جمعية تكلمات للتنمية و التضامن  | الزاوية      | التنمية و التعاون  |
| جمعية تيثماتين النسوية  | ايت رحال     | التنمية و التعاون  |
| جمعية شباب تمولت  | الرحالة      | التنمية و التعاون  |
| جمعية اقا للتنمية و التضامن فرع تاويرت                                      | تاويرت       | التنمية و التضامن  |
| جمعية الاحسان للتنمية و التعاون   | تكديرت       | التنمية و التعاون  |
| جمعية تمونت لنساء مدشر تكديرت   | تكديرت       | التنمية و التعاون  |
| جمعية نساء تاويرت   | تاويرت       | التنمية و التعاون  |
| جمعية المبادرة  | القصبة       | التنمية و التعاون  |
| جمعية نساء الرحالة  | الرحالة      | التنمية و التعاون  |
| جمعية المبادرة الخيرية  | تكديرت       | التنمية            |
| جمعية تليان ازوان   | تكديرت       | التنشيط            |
| جمعية اورتان الفلاحية   | الزاوية      | الفلاحة            |
| منتدى الشباب المحلي للبحوث والتنمية   | القصبة       | التنمية            |
| شبكة الجمعيات النسوية بجماعة القصبة   | القصبة       | التنمية الاجتماعية |
| جمعية نساء القصبة للتنمية الاجتماعية وتنشيط الحفلات                         | القصبة       | التنمية الاجتماعية |
| جمعية عين الجديد  | القصبة       | الفلاحة            |
| جمعية بووشن   | تاويرت       | الفلاحة            |
| جمعية ساقية القصر   | تاويرت       | الفلاحة            |
| جمعية عين تحافيت  | تاويرت       | الفلاحة            |
| جمعية عين امغار   | اكادير اوزرو | الفلاحة            |
| جمعية عين امازيغن   | تكديرت       | الفلاحة            |
| جمعية عين اسوقين  | تكديرت       | الفلاحة            |
| جمعية عين تشوت  | تكديرت       | الفلاحة            |
| جمعية عين زري   | الرحالة      | الفلاحة            |
| جمعية اكودار للثقافة والفن  | تاويرت       | الثقافة والفن      |
| منظمة السنايل الوطنية فرع جماعة قصبة سيدي عبد الله بن مبارك                 | الرحالة      | ثقافية             |
| منتدى قريتي للتنمية الاجتماعية  | الرحالة      | اجتماعي            |
| جمعية بسمة خير تكديرت   | تكديرت       | اجتماعي            |
| جمعية واحة اموند الرياضية   |              | الرياضة            |
| جمعية شباب القصبة   | القصبة       | التنمية            |
| جمعية شباب الزاوية  | الزاوية      | التنمية            |
| جمعية اباة وامهات واولياء تلاميذ م/م سيدي عبد الله بن مبارك                 | تاويرت       | التعليم            |
| جمعية اباة وامهات واولياء تلاميذ م/م تمولت                                  | الرحالة      | التعليم            |
| جمعية اباة وامهات واولياء تلاميذ الثانوية الاعادانية ابن سينا               | القصبة       | التعليم            |
| جمعية اباة وامهات واولياء تلاميذ الثانوية التأهيلية سيدي عبدالله بن مبارك . | القصبة       | التعليم            |

## ثانيا : التشخيص التشاركي للجماعة :

بعد الإعلان الرسمي عن انطلاق برنامج عمل الجماعة برسم الفترة الانتدابية 2022/2027 بتاريخ 31 مارس 2022 تفعيلًا لمبدأ المقاربة التشاركية التي تعتبر عماد التخطيط الاستراتيجي والآلية الأساسية لإعداد برنامج العمل الجماعي، نظم فريق العمل الجماعي المكلف بهذه العملية ورشات تشاركية وموضوعاتية مع ساكنة الجماعة و مختلف الفاعلين المحليين والإقليميين من أجل الوقوف على نقط القوة والضعف التي يعرفها المجال الترابي لجماعة قصبة سيدي عبد الله بن مبارك وكذا الفرص المتاحة لتنمية هذا المجال ، والمخاطر التي قد تحول دون بلوغ هذه الأهداف وفق البرنامج التالي :

| التاريخ       | موضوع الورشة  | الفئة المستهدفة   | الساعة والمكان                                       |
|---------------|---|---|--|
| 20 ابريل 2022 | تقديم عرض حول برنامج العمل السابق                                     | اعضاء المجلس – اعضاء هيئة المساواة وتكافؤ الفرص ومقاربة النوع – اعضاء اللجنة التقنية المكلفة بإعداد مشروع برنامج العمل – السلطة المحلية .   | العاشرة صباحا<br>بالخزانة<br>الجماعية                |
| 22 ابريل 2022 | ورشة حول الممتلكات الجماعية وتنمية موارد الجماعة                      | أعضاء المجلس  | العاشرة صباحا<br>قاعة الاجتماعات<br>بالجماعة         |
| 26 ابريل 2022 | ورشة موضوعاتية حول قطاع التعليم                                       | المدير الإقليمي لوزارة التربية الوطنية والتعليم الأولي والرياضة بباطا - مدراء المؤسسات التعليمية بنفوذ الجماعة – رؤساء جمعيات الآباء وامهات واولياء التلاميذ – ممثلو التلاميذ – مجالس التدبير – الجمعيات الرياضية بالجماعة – مؤطرات الأرواض – جمعية العكاية – الجمعية الإقليمية للرياضة بباطا - اعضاء المجلس – اعضاء هيئة المساواة وتكافؤ الفرص ومقاربة النوع – أساتذة المنطقة – السلطة المحلية | العاشرة صباحا<br>بالخزانة<br>الجماعية                |
|               | ورشة موضوعاتية حول قطاع الرياضة                                       |   |  |
| 27 ابريل 2022 | ورشة موضوعاتية حول التعمير وإعداد التراب والسكنى                      | اعضاء المجلس – اعضاء هيئة المساواة وتكافؤ الفرص ومقاربة النوع – ممثل الوكالة الحضرية لتأروادانت – تزنيث طاطا ،ممثل قسم التعمير بعمالة طاطا ،ممثل المندوبية الإقليمية للسكنى بباطا ،السلطة المحلية .   | العاشرة صباحا<br>بالخزانة<br>الجماعية                |
| 28 ابريل 2022 | ورشة خاصة بالإدارة العمومية والمساحات الخضراء والنظافة                | أعضاء المجلس  | العاشرة صباحا<br>قاعة الاجتماعات<br>بالجماعة         |
| 10 ماي 2022   | ورشات موضوعاتية حول : الصحة ، المرأة والطفولة ، ذوي الاحتياجات الخاصة | أعضاء المجلس ، اعضاء الهيئة ، المندوب الإقليمي للتعاون الوطني ، المندوب الإقليمي للصحة ، الجمعيات النسوية ، الممرضين ، القابلات ،الجمعية الإقليمية لمحاربة هشاشة ، لجان المرأة بالدواوير – السلطة المحلية .   | الثالثة والنصف<br>بعد الزوال<br>بالخزانة<br>الجماعية |
| 12 ماي 2022   | ورشة موضوعاتية حول : الثقافة والشباب                                  | اعضاء المجلس ، المندوب الإقليمي للثقافة ، المندوب الإقليمي لقضاء المقاومين واعضاء جيش التحرير ، الجمعيات المحلية ، المهتمين بالتراث المحلي ، فضاء التشاور العمومي،السلطة المحلية  | العاشرة صباحا<br>بالخزانة<br>الجماعية                |

|               |   |   |                                       |
|---------------|---|---|---------------------------------------|
| 17 ماي 2022   | ورشة موضوعاتية حول الاقتصاد الاجتماعي والتضامني | اعضاء المجلس – المندوب الاقليمي للسياحة – المندوب الاقليمي للتعاون الوطني – ممثل القسم الاقتصادي بعمالة طاطا – ممثل قسم العمل الاجتماعي بعمالة طاطا – الوكالة الوطنية لانعاش الشغل والكفاءات طاطا – الشركة الهندسية للسياحة باكادير – الجمعيات والتعاونيات – السلطة المحلية . | العاشرة صباحا<br>بالخزانة<br>الجماعية |
|               | ورشة موضوعاتية حول قطاع السياحة                 |   |                                       |
| 19 ماي 2022   | ورشة موضوعاتية حول قطاع الفلاحة                 | اعضاء المجلس –التعاونيات والجمعيات الفلاحية – المدير الاقليمي للفلاحة بطاطا – ممثل الغرفة الفلاحية بطاطا – ممثل قسم التعمير والبيئة بعمالة طاطا – ممثل المياه والغابات بطاطا – المندوب الإقليمي للطاقة والمعادن والتنمية المستدامة –السلطة المحلية                            | العاشرة صباحا<br>بالخزانة<br>الجماعية |
|               | ورشة موضوعاتية حول قطاع البيئة                  |   |                                       |
| 24 ماي 2022   | ورشة موضوعاتية حول قطاع التجهيز                 | المدير الإقليمي للتجهيز والماء بطاطا- جمعيات ارباب الشاحنات المستغلين للمقالع بنفوذ الجماعة   | العاشرة صباحا<br>بالخزانة<br>الجماعية |
| 07 ماي 2022   | لقاء تشاوري مع الساكنة                          | ساكنة المدشر  | دوار تكديرت                           |
| 02 يونيو 2022 | لقاء تشاوري مع الساكنة                          | ساكنة المدشر  | دوار الرحالة                          |
| 31 ماي 2022   | لقاء تشاوري مع الساكنة                          | ساكنة المدشر  | دوار الزاوية                          |
| 16 يونيو 2022 | لقاء تشاوري مع الساكنة                          | ساكنة المدشر  | دوار القصبة                           |
| 30 ماي 2022   | لقاء تشاوري مع الساكنة                          | ساكنة المدشر  | دوار توريرت                           |

## 1. الحصيلة العامة للورشات التشاركية والتواصلية :

أنجزت هذه المرحلة خلال فترة ابريل / ماي / يونيو 2022، وحظيت هذه المحطة باهتمام كبير من قبل فريق العمل ، على اعتبار أهميتها الكبيرة كعملية استهدفت الإحاطة الشاملة بالحاجيات الأساسية لساكنة جماعة قسبة سيدي عبدالله بن مبارك وجميع الفاعلين والمتدخلين فيما يتعلق بتوفير التجهيزات والخدمات الاجتماعية الضرورية لتأمين ظروف معيشية أفضل . وحتى يتأتى بناء برنامج عمل الجماعة على ركائز سليمة، فقد حرصت اللجنة التقنية في عملية التشخيص مع الساكنة على تبني منهجية قائمة على المقاربة التشاركية وعلى مقاربة النوع الاجتماعي وعلى اللقاءات التواصلية داخل الدواوير .

| التاريخ       | الورشة   | اهم المقترحات والتوصيات   |
|---------------|--|---|
| 22 ابريل 2022 | ورشة حول الممتلكات الجماعية وتنمية موارد الجماعة | <p><u>النوادي النسوية:</u></p> <ul style="list-style-type: none"> <li>• إصلاح النوادي النسوية</li> <li>• تنظيم أيام لتسويق المنتوجات</li> <li>• إحداث ممر إلى النادي النسوي تكديرت</li> <li>• تهيئة ساحة النادي النسوي و محافظة النقوش الصخرية</li> <li>• إصلاح السور الخارجي للنادي النسوي بتوريرت</li> <li>• إحداث مركز نسوي متعدد الاختصاصات</li> </ul> <p><u>الخزانة الجماعية:</u></p> <ul style="list-style-type: none"> <li>• إصلاح الخزانة الجماعية</li> <li>• تجهيز الخزانة الجماعية</li> <li>• ربط الخزانة بالانترنت</li> </ul> <p><u>مقر الجماعة:</u></p> |



|   |   |                      |
|---|---|----------------------|
| <ul style="list-style-type: none"> <li>• تهيئة مكتب الحالة المدنية و توسيعه</li> <li>• إحداث مراب جماعي</li> <li>• تعميق البئر المتواجد بمقر الجماعة</li> <li>• بناء قاعة الاجتماعات</li> <li>• إحداث مصلحة الأرشيف</li> </ul> <p><b>السوق الأسبوعي والدكاكين:</b></p> <ul style="list-style-type: none"> <li>• تحويل السوق الأسبوعي إلى مأوى سياحي</li> <li>• حفر بئر و تجهيزه</li> <li>• إحداث مساحات خضراء</li> </ul> <p><b>المراب الجماعي:</b></p> <ul style="list-style-type: none"> <li>• شراء سيارة جديدة</li> <li>• اقتناء رافعة لإصلاح الإنارة العمومية</li> <li>• اقتناء سيارة إسعاف جديدة</li> <li>• اقتناء دراجات نارية</li> </ul> <p><b>المخزن الجماعي:</b></p> <ul style="list-style-type: none"> <li>• اقتناء العتاد التقني الخاص بعمليات النظافة</li> <li>• معدات المكتب و طاولات وكراسي</li> <li>• اقتناء عتاد معلوماتي</li> </ul>   |   |                      |
| <ul style="list-style-type: none"> <li>• تجهيز القاعات المتعددة الوسائط بالمؤسسات التعليمية</li> <li>• انتاج الموارد الرقمية</li> <li>• تجهيز قاعة الاعلاميات بالثانوية التأهيلية</li> <li>• توفير المساكن الإدارية او السكن الوظيفي(بناء أربع وحدات)</li> <li>• إصلاح حجرة دراسية بالزاوية</li> <li>• بناء مطعم مدرسي بالزاوية</li> <li>• إحداث ملاعب بالمؤسسات التعليمية (الرحالة الزاوية تكاديرت)</li> <li>• بناء خزانة ترفيهية بتمدولت و سيدي عبد الله بن مبارك</li> <li>• تجهيز الخزانة الترفيهية (ابن سيناء و ثانوية سيدي عبد الله بن مبارك)</li> <li>• تجهيز المؤسسات بالوسائل التعليمية</li> <li>• تجهيز الثانوية بالاستائر</li> <li>• حفر بئر وتجهيزه بالثانوية و تكاديرت</li> <li>• تجهيز قاعة الأساتذة</li> <li>• تجهيز المؤسسات التعليمية بكاميرات المراقبة</li> <li>• غياب الامن</li> <li>• مراب مشترك خاص بالدراجات</li> <li>• إحداث مراكز اللغات و المراكز الرياضية</li> </ul> | <p>ورشة موضوعاتية حول قطاع التعليم</p>                  | <p>26 ابريل 2022</p> |
| <ul style="list-style-type: none"> <li>• تأهيل ملعب القصبنة وتسيجه</li> <li>• تشجيع الرياضات الأخرى</li> <li>• إعادة تهيئة الملاعب الرياضية العمومية</li> <li>• إحداث ملعب كبير بنفوذ الجماعة</li> <li>• تجهيز الساحات العمومية بالتجهيزات الرياضية العمومية</li> <li>• توحيد تنظيم دوريات عيد الأضحى</li> <li>• تنظيم دورات تكوينية في إطار التاطير الرياضي.</li> <li>• تنظيم دوري الجماعة الرياضي بتنسيق مع الجمعيات الرياضية</li> </ul>  | <p>ورشة موضوعاتية حول قطاع الرياضة</p>                  |                      |
| <ul style="list-style-type: none"> <li>• إعداد تصميم التهيئة</li> <li>• تحيين و توسيع تجرئة تكاديرت</li> <li>• هيكلة أحياء بمدرش القصبنة</li> <li>• إعداد تصاميم موضعية لكل من الرحالة و توريرت لتوسيع الوعاء العقاري</li> <li>• تميم القصور والقصبات</li> </ul>  | <p>ورشة موضوعاتية حول التعمير وإعداد التراب والسكنى</p> | <p>27 ابريل 2022</p> |

|   |   |  |
|---|---|--|
| <p><b>الإدارة العمومية</b></p> <ul style="list-style-type: none"> <li>• توسيع الإدارة العمومية وسط الدواوير</li> <li>• توسيع الإدارة بمدخل الجماعة</li> <li>• اقتناء رافعة</li> <li>• اقتناء عتاد الصيانة</li> <li>• تعزيز الموارد البشرية</li> </ul> <p><b>المساحات الخضراء</b></p> <ul style="list-style-type: none"> <li>• حفر بئر وتجهيزه بالألواح الشمسية</li> <li>• خلق مساحات خضراء جديدة (الزاوية_ قرب مدرسة القصبة وورشة حياكة الزرابي_ قرب النادي النسوي تكاديرت)</li> <li>• تهيئة الحديقة الجماعية</li> <li>• تهيئة مداخل الجماعة</li> </ul> <p><b>النظافة</b></p> <ul style="list-style-type: none"> <li>• اقتناء حاويات جمع النفايات ومعدات للنظافة</li> <li>• اقتناء دراجات ثلاثية العجلات لنقل النفايات من المناطق البعيدة</li> <li>• تنظيم حملات تحسيسية</li> <li>• وضع حاويات صغيرة بجانب المؤسسات .</li> <li>• اعتماد يوم سنوي للنظافة بالجماعة .</li> <li>• تفعيل صلاحيات الشرطة الادارية .</li> </ul> | <p><b>28 ابريل 2022</b></p> <p>ورشة خاصة بالإدارة العمومية والمساحات الخضراء والنظافة</p> | <p><b>10 ماي 2022</b></p> <p>ورشات موضوعاتية حول :<br/>الصحة ، المرأة والطفولة ، ذوي الاحتياجات الخاصة</p> |
| <ul style="list-style-type: none"> <li>• إحداث دار الولادة بالمركز الصحي</li> <li>• إحداث مركز لذوي الحاجات الخاصة</li> <li>• إحداث الولوجيات بالمؤسسات المتواجدة بالجماعة</li> <li>• تقوية قدرات المرأة</li> <li>• إحداث فضاء للأسرة</li> <li>• اقتناء سيارة إسعاف</li> <li>• اقتناء كراسي متحركة</li> <li>• توفير طبيب بالمركز الصحي</li> <li>• تكوين القابلات التقليديات</li> <li>• توفير وسيلة نقل لمرضى القصور الكلوي</li> <li>• تفعيل مستوصف تكاديرت و إدراجه ضمن الخريطة الصحية</li> <li>• اعادة بناء وتجهيز المركز الصحي</li> <li>• تكوين وتاطير النساء بالنوادي النسوية بتنسيق مع التعاون الوطني</li> <li>• توفير السكن الوظيفي بالمركز الصحي</li> <li>• احداث مراكز التخصص للنساء (الكسكس_الزرابي)</li> </ul>   |   |  |

|  |   |                    |
|--|---|--------------------|
| <ul style="list-style-type: none"> <li>• احداث مركب سوسيو ثقافي بالجماعة</li> <li>• دعم الجمعيات المحلية</li> <li>• احداث موقع الكتروني خاص بالجماعة يضم خريطة المسار الثقافي</li> <li>• احداث متحف رقمي بالجماعة</li> <li>• انتاج فيديوهات للتعريف بالمنطقة</li> <li>• احداث دار الشباب صنف ج</li> <li>• القيام بابحاث في مجال التراث التاريخي</li> <li>• تسويق الخزانات الاسرية</li> <li>• اعتماد ايام ثقافية بالجماعة</li> <li>• ترميم صومعة الزاوية</li> <li>• دعم بناء قاعات الرياضة (الكراتي)</li> <li>• بناء الملاعب و صيانتها</li> <li>• بناء مركب سوسيو ثقافي</li> <li>• اعادة الاعتبار لمنطقة اموند</li> <li>• توحيد الانشطة الجموعية على مستوى الجماعة راس السنة الالامازيغية الدوريات الرياضية مسابقات لتسويق الموروث الثقافي</li> <li>• حضانة للاطفال</li> <li>• مركز التكوين المهني</li> <li>• تنظيم اسبوع للتراث للتعريف بالمنتجات المحلية(الزي_ الادوات الفلاحية) احياء التراث الكواتي</li> <li>• دعم الانشطة المقدمة من طرف فضاء الذاكرة التاريخي في المناسبات الوطنية</li> </ul> | <p>ورشة موضوعاتية حول : الثقافة والشباب</p>   | <p>12 ماي 2022</p> |
| <ul style="list-style-type: none"> <li>• إعداد لوحات اشهارية بمضمون تعريف للمعالم التاريخية</li> <li>• جرد المؤهلات السياحية وتثمينها</li> <li>• إحداث مخيم سياحي</li> <li>• تهيئة الطرق المؤدية الى المعالم التاريخية</li> <li>• تثمين المنتجات المجالية</li> <li>• خلق مشاريع مدرة للدخل لفائدة التعاونيات</li> <li>• تقوية قدرات الفاعلين في المجال السياحي</li> <li>• اعداد دليل لتسويق المنتج السياحي</li> <li>• انشاء مواقف للحافلات و سيارات الاجرة</li> <li>• احداث مسالك داخل الواحة</li> <li>• تثمين القصبات و القصور</li> <li>• احداث موقع الكتروني لاشهار المواقع السياحية</li> <li>• تحويل السوق الاسبوعي الى مخيم سياحي</li> <li>• التسويق الالكتروني للمنتجات المحلية</li> </ul>  | <p>ورشة موضوعاتية حول الاقتصاد الاجتماعي والتضامني</p> <p>ورشة موضوعاتية حول قطاع السياحة</p> | <p>17 ماي 2022</p> |

|  |  |                    |
|--|--|--------------------|
| <p><b><u>الفلاحة</u></b></p> <ul style="list-style-type: none"> <li>• توسيع قنطرة الفوسي بتكاديرت</li> <li>• اقتناء عتاد إطفاء الحرائق</li> <li>• تنقية أشجار النخيل</li> <li>• تهيئة الطرق داخل الواحة</li> <li>• تجهيز الآبار الفلاحية بالطاقة الشمسية</li> <li>• توسيع طريق الرحالة تكديرت (تسوكت)</li> <li>• تقوية قدرات الفلاحين و العاملين بالقطاع الفلاحي</li> <li>• حماية الأراضي الفلاحية من حمولة وادي أفا</li> <li>• خلق ضيعات فلاحية نموذجية جديدة</li> <li>• احداث تعاونيات وخلق فرص الشغل</li> <li>• استصلاح الأراضي البورية</li> <li>• اصلاح العيون والسواقي</li> <li>• تربية الماشية</li> <li>• احداث قرار جماعي لمنع التصبين وتلويث المياه بالواحة (اموند)</li> <li>• تبسيط المساطر الإدارية للحصول على الشواهد الإدارية</li> </ul> <p><b><u>البيئة</u></b></p> <ul style="list-style-type: none"> <li>• انجاز مشروع التطهير السائل</li> <li>• اقتناء حاويات جمع النفايات</li> <li>• تنظيم حملات تحسيسية لمحاربة تلوث المياه</li> <li>• إحداث مطرح النفايات (بشراكة مع جماعة أفا)</li> <li>• حماية الواحة من الحرائق</li> </ul> | <p>ورشة موضوعاتية حول قطاع<br/>الفلاحة والبيئة</p> | <p>19 ماي 2022</p> |
|--|--|--------------------|

## 2. بعض صور الورشات الموضوعاتية :



### ورشة الفلاحة والبيئة







## ورشة السياحة والاقتصاد التضامني





## ورشة الثقافة والشباب







ورشة الصحة وذوي  
الاحتياجات الخاصة



ورشة التعمير واعداد  
التراب والسكنى





## ورشة الرياضة



## ورشة التعليم







ورشة حول الممتلكات ، المساحات  
الخضراء ، الانارة العمومية



### 3. حصيلة المقترحات خلال اللقاءات التواصلية بدواوير الجماعة :

| التاريخ     | الدوار  | المقترحات والتوصيات  |
|-------------|---------|--|
| 02 ماي 2022 | تكديرت  | <ul style="list-style-type: none"> <li>- توفير الطبيب بالمركز الصحي</li> <li>- إدراج مستوصف تكاديرت ضمن الخريطة الصحية</li> <li>- توسيع شبكة الإنارة العمومية</li> <li>- تهيئة مدخل تكاديرت</li> <li>- تعبيد طريق تكاديرت إيت عنطر</li> <li>- تهيئة الطريق بين تيدركت و الطريق الاقليمية 1803</li> <li>- اصلاح الطريق المؤدي الى مسجد اكرض</li> <li>- توفير فرص الشغل</li> <li>- إحداث ملعب القرب</li> <li>- تنقية قنطرة الفوسي</li> <li>- التطهير السائل</li> <li>- تهيئة البئر واستغلاله في سقي النباتات</li> <li>- تهيئة ساحة تكاديرت</li> <li>- توفير النقل المدرسي</li> <li>- إحداث ممرات الراجلين قرب المؤسسة التعليمية</li> <li>- إحداث موقف الحافلة لانتظار التلاميذ</li> <li>- تمديد شبكة الماء الصالح للشرب بأكرض</li> <li>- بناء دار التصبين</li> <li>- توفير الحراس بالمؤسسات التعليمية</li> <li>- بناء مركز الوقاية المدنية</li> <li>- تبسيط مساطر التعمير</li> </ul> |
| 30 ماي 2022 | تويرت   | <ul style="list-style-type: none"> <li>- تعبيد طريق تكاديرت إيت عنطر</li> <li>- توسيع الطريق وسط الواحة</li> <li>- تبليط الازقة</li> <li>- التطهير السائل</li> <li>- توسيع شبكة الانارة العمومية</li> <li>- بناء فضاء للشباب او قاعة متعددة التخصصات</li> <li>- تجهيز الابار بالالواح الشمسية</li> <li>- توفير حافلات للنقل العمومي</li> <li>- احداث ملعب للقرب</li> <li>- بناء سور مقبرة تويرت و توفير الانارة بها</li> <li>- اقتناء حاويات للازبال</li> <li>- المنازل الالية للسقوط</li> <li>- توفير طبيب</li> <li>- تهيئة متنفس اموند</li> <li>- تمديد شبكة الماء الصالح للشرب</li> <li>- إحداث ممرات فوق الشعاب المنجرة</li> <li>- تبسيط مساطر البناء</li> <li>- محاربة الكلاب الضالة</li> <li>- توفير فرص الشغل</li> <li>- الشعاب رقم 3</li> </ul>  |
| 31 ماي 2022 | الزاوية | <ul style="list-style-type: none"> <li>- توسيع شبكة الإنارة العمومية</li> <li>- التطهير السائل</li> <li>- فك العزلة واد تركانت</li> <li>- صيانة سور المقبرة</li> <li>- تنقية قنطرة الزاوية</li> <li>- احداث ملعب للاطفال</li> <li>- ترميم مسجد الزاوية القديم</li> <li>- اقتناء حاويات الازبال</li> <li>- تبليط الازقة</li> </ul>  |

|  |   |  |
|--|---|--|
| <ul style="list-style-type: none"> <li>- حفر بئر وتجهيزه (كرايوريون)</li> <li>- مد قنوات الري بالآبار الفلاحية</li> <li>- حماية الساكنة من خطر الفيضانات (طاسيت _ است العربي _ ثلاث نالشيخ _ أكماذ _ ثلاث تيسواك) + واد الزاوية</li> <li>- تكوينات للفلاحين</li> <li>- بناء قنطرة واد تركانت</li> <li>- تنقية واد أسيف أمغار</li> <li>- توفير طبيب بالمركز الصحي</li> </ul>  |   |  |
| <ul style="list-style-type: none"> <li>- تبليط الازقة (اكر اوثيو)</li> <li>- توسيع شبكة الانارة العمومية (اكر اوثيو و العلون الديب)</li> <li>- التطهير السائل</li> <li>- احداث ملعب القرب</li> <li>- تهيئة شعبة توخسين</li> <li>- تجهيز بئر ايت رحال بالطاقة الشمسية</li> <li>- بناء مركز الوقاية المدنية</li> <li>- توفير ادوات و معدات الاطفاء</li> <li>- توفير طبيب بالمركز الصحي</li> <li>- خلق فضاء ترفيهي او متنفس للاطفال</li> <li>- توسيع الطريق الإقليمية</li> <li>- تنقية أعشاش النخيل</li> <li>- اقتناء حاويات للزال</li> <li>- تنقية مجاري المياه</li> <li>- حماية الواد من الانجراف .</li> </ul>  | <p style="text-align: center;"><b>الرحالة</b></p> | <p style="text-align: center;">02 يونيو 2022</p> |
| <ul style="list-style-type: none"> <li>- اصلاح العين الجديد</li> <li>- توفير العقار للبناء _ اعادة هيكلة القصبة _</li> <li>- تبليط الازقة</li> <li>- توسيع شبكة الانارة العمومية</li> <li>- توسيع شبكة الكهرباء</li> <li>- تهيئة الطريق المؤدي لمنطقة أزغار</li> <li>- توفير النقل بين الجماعتين</li> <li>- توفير الطبيب بالمركز الصحي</li> <li>- تأهيل المركز الصحي</li> <li>- بناء قاعة الولادة</li> <li>- احداث متنفس بمنطقة اموند</li> <li>- احداث ملعب كبير</li> <li>- توسيع الطريق بين الجماعة و اكادير اوزرو</li> <li>- تهيئة الحديقة العمومية</li> <li>- احداث دار التصبين</li> <li>- توفير المحافظ المدرسية للتعليم الاولي</li> <li>- وضع مطبات بالطريق الرئيسي للقصبة</li> <li>- توفير مكاتب بالمؤسسات التعليمية</li> <li>- توفير مراوح بالاقسام التعليمية</li> <li>- تكوين الفلاحين</li> <li>- الحماية من الفيضانات</li> <li>- تهيئة طريق تمايين</li> <li>- اعادة ردم الفوسي</li> </ul> | <p style="text-align: center;"><b>القصبة</b></p>  | <p style="text-align: center;">16 يونيو 2022</p> |



#### 4. صور للقاءات التواصلية مع الساكنة المنظمة بدواوير الجماعة :



اللقاء التواصلية مع ساكنة دوار القصبة



اللقاء التواصلية مع ساكنة دوار تكديرت







اللقاء التواصلي مع ساكنة دوار توريرت



اللقاء التواصلي مع ساكنة دوار الزاوية







## اللقاء التواصلي مع ساكنة دوار الرحالة

### 5- تحليل الوضعية القائمة :

#### 1.5 أهم الإشكالات المطروحة والحلول المقترحة من خلال هذا التشخيص :

| المحور                                | القطاع               | الإشكالات و الاكراهات المطروحة  | الحلول المقترحة   |
|---------------------------------------|----------------------|---|---|
| محور البنيات التحتية الأساسية والبيئة | قطاع البيئة والفلاحة | <ul style="list-style-type: none"> <li>- غياب الملكية الخاصة لفلاحي المنطقة</li> <li>- تراجع مستوى الفرشة المائية</li> <li>- مشكل الحرائق داخل الواحة</li> <li>- غياب التجهيزات الاساسية لجني التمور</li> <li>- التصبين في مجاري المياه ( العيون والسواقي)</li> <li>- خطر الفيضانات</li> <li>- رمي الازبال داخل الواحة</li> <li>- عدم استغلال الأراضي الفلاحية البورية</li> <li>- عزوف الشباب عن القطاع الفلاحي</li> <li>- انتشار النقط السوداء بالوادي وبمناطق متعددة داخل المداشر</li> <li>- غياب حاويات لجمع الازبال</li> <li>- اللمطرح العشوائي بالمخل الجنوبي للجماعة على طريق المؤدي الى اميتك .</li> </ul> | <ul style="list-style-type: none"> <li>- توسيع قنطرة الفوسي بتكديرت</li> <li>- اقتناء عتاد لإطفاء الحرائق داخل الواحة</li> <li>- تنظيم حملات لتنقية الاشجار</li> <li>- تهيئة الطرق داخل الواحة وربطها بالانارة العمومية وفوهات الحرائق لتسهيل الولوج اليها أثناء الحرائق .</li> <li>- تجهيز الابار الفلاحية بألواح الطاقة الشمسية</li> <li>- تقوية قدرات الفلاحين والعاملين بالمجال الفلاحي</li> <li>- حماية الواحة من حمولة وادي أفا خاصة على مستوى جنبات الضيعات الفلاحية المطلة عليه</li> <li>- استصلاح الاراضي البورية</li> <li>- خلق ضيعات فلاحية جديدة وغرس اشجار النخيل بكثافة .</li> <li>- انجاز سد اقا اسيل</li> <li>- تعبئة الفلاحين من اجل الانخراط في برنامج الجبل الاخضر</li> <li>- تبسيط المساطر الادارية من أجل</li> </ul> |

|   |  |                                      |  |
|---|--|--------------------------------------|--|
| <p>الحصول على الوثائق اللازمة لاستغلال الاراضي الفلاحية</p> <ul style="list-style-type: none"> <li>- تشجيع الشباب على الاستثمار في المجال الفلاحي</li> <li>- خلق تعاونيات فلاحية</li> <li>- انجاز مشروع التطهير السائل</li> <li>- اقتناء حاويات لجمع الازبال</li> <li>- تفريغ النفايات المنزلية بمطرح جماعة أفا</li> <li>- اغلاق المطرح العشوائي الحالي</li> <li>- تنظيم حملات تحسيسية لمحاربة تلوث المياه</li> <li>- استصدار قرار تنظيمي من أجل منع التصيبين بمنابع ومجاري السواقي</li> <li>- بناء مصابن جماعية</li> </ul> |  |                                      |  |
| <ul style="list-style-type: none"> <li>- امكانية حل مشكل الملكية عن طريق خطة العدالة .</li> <li>- حل ازمة الوعاء العقاري بالنسبة لمدشري الرحالة وتوريت تم اقتراح انجاز تجزئة سكنية بمدشر القصبة</li> <li>- اعداد تصميم التهيئة</li> <li>- اعداد تصميم قطاعي لحل مشكل البناء القديم والمهجور</li> <li>- توسيع تجزئة تكديرت</li> <li>- حل مشكل اعادة هيكلة القصبة</li> <li>- اغلاق مقبر الرحالة</li> <li>- تقوية قدرات العاملين في مجال البناء .</li> </ul>   | <ul style="list-style-type: none"> <li>- الإشكالات المرتبطة بالمسااطر القانونية الخاصة بالتعمير</li> <li>- غياب الملكية</li> <li>- مشكل محرم الطريق الاقليمية 1803</li> <li>- عدم القدرة على مواكبة القوانين المؤطرة للبناء</li> <li>- مشكل الترخيص واعداد تصاميم نموذجية بتجزئة تكديرت</li> <li>- صعوبة الحصول على وثائق الملكية</li> <li>- اشكالية الورثة</li> <li>- البناء المختلط</li> <li>- البنايات المهجورة والدور الالية للسقوط</li> <li>- عدم توفر الجماعة على وثيقة تعميرية</li> <li>- ازمة الوعاء العقاري بالنسبة لدواري توريرت والرحالة</li> </ul> | <p>التعمير وإعداد التراب والسكنى</p> |  |
| <ul style="list-style-type: none"> <li>- توسعة الإنارة العمومية وسط المداشر</li> <li>- توسعة الانارة العمومية بمدخل الجماعة ومركزها .</li> <li>- اقتناء رافعة ANASEL خاصة بصيانة الانارة العمومية</li> <li>- تعزيز الموارد البشرية المكلفة بهذا القطاع</li> <li>- اقتناء عتاد الصيانة الخاصة بالانارة العمومية</li> </ul>   | <ul style="list-style-type: none"> <li>- ضعف الوسائل المادية (البشرية المرصودة للإنارة العمومية .</li> <li>- وجود اماكن مظلمة داخل المداشر .</li> <li>- الحاجة الى الصيانة الدائمة لمصابيح الانارة العمومية</li> <li>- ضعف الانارة بمدخل الجماعة ( طريق اميتك -طريق اكادير اوزرو ) واموند</li> </ul>   | <p>الإنارة العمومية</p>              |  |
| <ul style="list-style-type: none"> <li>- حفر بئر المبرمج في الميزانية الجماعية وتجهيزه بالالواح الشمسية</li> <li>- خلق مساحات خضراء جديدة بدوار تكديرت .</li> </ul>   | <ul style="list-style-type: none"> <li>- ضعف الاهتمام بالمساحات الخضراء</li> <li>- الحاجة الى الموارد البشرية المكلفة بحراسة المساحات الخضراء .</li> </ul>   |                                      |  |

|   |  |  |   |
|---|--|--|---|
| <ul style="list-style-type: none"> <li>- تهيئة الحديقة العمومية بمركز الجماعة وتخصيص موارد بشرية كافية لضمان الاستمرارية</li> <li>- تشجير منطقة بمحاذاة مدرسة القصة الابتدائية</li> <li>- تهيئة مداخل الجماعة بالتشجير .</li> </ul>   | <ul style="list-style-type: none"> <li>- ضعف صبي المياه في البئر الجماعي</li> </ul>  | <p>المساحات الخضراء</p>                                  |   |
| <ul style="list-style-type: none"> <li>- دراسة امكانية تحويل توقيت جمع النفايات .</li> <li>- تعزيز الموارد البشرية والامكانيات المادية لتدبير هذا القطاع</li> <li>- تفعيل صلاحيات الشرطة الادارية</li> <li>- اقتناء حاويات لجمع الازبال والنفايات</li> <li>- اقتناء دراجات ثلاثية العجلات لنقل النفايات من المناطق البعيدة عن نقط التجميع</li> <li>- تحسيس وتوعية الساكنة بأهمية النظافة</li> <li>- التنسيق مع جماعة أقالحل مشكل المطرح العشوائي</li> <li>- وضع حاويات صغير لجمع النفايات بجانب المؤسسات التعليمية والمرافق العمومية</li> </ul> | <ul style="list-style-type: none"> <li>- مشكل في توقيت مرور شاحنة النفايات</li> <li>- مشكل المطرح العشوائي بالجماعة</li> <li>- عدم تفعيل الشرطة الادارية</li> <li>- عدم استكمال جمع النفايات احيانا</li> <li>- الحاجة الى الموارد البشرية العاملة في هذا المجال</li> <li>- وجود نقط سوداء بدوار الرحالة خاصة على مستوى الطريق الاقليمية 1803 – الكراج بالاضافة إلى مدشر توريرت .</li> <li>- طرح النفايات الناتجة عن عمليات البناء بوادي اموند وبيع بعض الازقة بالمداشر .</li> </ul>  | <p>النظافة</p>   |   |
| <ul style="list-style-type: none"> <li>- إحداث الولوجيات بالإدارة العمومية بنفوذ الجماعة .</li> <li>- إحداث مركز توجيه واستقبال الأشخاص في وضعية اعاقة</li> <li>- إحداث فضاء الأسرة يضم الحرف الخاصة بالمرأة ، الأطفال ، محو الامية ، الطبخ ، الحلاقة ، الرياضة</li> <li>- تنظيم دورات تكوينية لفائدة المرأة من أجل تقوية قدراتها</li> <li>- توفير نقل خاص لمرضى القصور الكلوي الى طاطا .</li> <li>- احداث قاعة الولادة بالمركز الصحي القصة</li> <li>- تعزيز المستوصف الصحي بالاطر الطبية اللازمة</li> </ul>                                    | <ul style="list-style-type: none"> <li>- غياب الولوجيات داخل المؤسسات التعليمية والصحية بالجماعة.</li> <li>- عدم التوفر على وسائل تنقل خاصة لفائدة ذوي الاحتياجات الخاصة .</li> <li>- مشاكل خاصة بمرضى القصور الكلوي .</li> <li>- غياب الطبيب بالمستوصف الصحي بمركز الجماعة .</li> <li>- مشكل تنقل الحوامل الى طاطا</li> <li>- عدم توفر قاعة الولادة بالمركز الصحي</li> <li>- ضعف تكوين القابلات التقليديات</li> <li>- ارتفاع عدد الافراد من ذوي الاحتياجات الخاصة بنفوذ الجماعة.</li> <li>- ارتفاع الهشاشة في صفوف ساكنة الجماعة ( الارامل – المطلقات ...)</li> </ul> | <p>الصحة ، المرأة ، والطفولة ، ذوي الاحتياجات الخاصة</p> | <p>المحور الاجتماعي والثقافي والرياضي</p> |
| <ul style="list-style-type: none"> <li>- احداث فضاءات وبنيات ثقافية لاحتضان الشباب من طرف الجماعة وبتنسيق مع الفاعلين المعنيين بهذا القطاع</li> <li>- تنظيم أنشطة موجهة للتلاميذ في المجال الثقافي لتشجيع الشباب على الاهتمام بالشأن الثقافي للمنطقة</li> <li>- الاهتمام بالفن الصخري الذي تزخر به المنطقة</li> </ul>   | <ul style="list-style-type: none"> <li>- غياب الاهتمام بالموروث الثقافي من طرف شباب المنطقة وكذا الجمعيات المحلية .</li> <li>- غياب التواصل بين الجمعيات والمؤسسات التعليمية</li> <li>- ضعف البنية التحتية الثقافية بتراب الجماعة (دار الشباب – دار الثقافة ) باستثناء محافظة النقوش الصخرية .</li> </ul>  | <p>الثقافة والشباب</p>                                   |   |

|  |   |              |
|--|---|--------------|
| <ul style="list-style-type: none"> <li>- تسويق التراث المادي واللامادي للمنطقة عبر الانترنت</li> <li>- انجاز دراسات وأبحاث لتشخيص امكانيات ومؤهلات الاستثمار في هذا المجال .</li> <li>- إعداد موقع الكتروني خاص بالجماعة ووضع خريطة المسار الثقافي</li> <li>- إحداث مركب سوسيو ثقافي بالجماعة</li> <li>- تجهيز قاعة متعددة الوسائط بالثانوية التأهيلية واستغلالها في الورشات والاعمال الثقافية .</li> <li>- إحداث منصة الكترونية تعريفية بالجماعة ( اشرطة وثائقية في المجال الثقافي )</li> <li>- عقد شراكة مع الجمعيات الفاعلة والمؤسسات التعليمية في المجال الثقافي</li> <li>- تنظيم اسبوع للتراث المحلي وتنظيم تظاهرات ثقافية خاصة بالموروث الثقافي</li> <li>- البحث عن شراكات التوأمة مع المدن الثقافية من اجل تبادل الخبرات في هذا المجال</li> <li>- إطلاق تسمية قدماء المقاومين على الطرق المساحات العمومية بالجماعة</li> </ul> | <ul style="list-style-type: none"> <li>- غياب متاحف محلية لاهتمام بالموروث الثقافي المادي .</li> <li>- غياب الوعي الفكري والثقافي</li> <li>- ضعف الإشعاع الثقافي وما تزخر به المنطقة من مؤهلات تاريخية وموروث ثقافي</li> <li>- تعرض بعض المآثر التاريخية للإهمال</li> <li>- انتشار المخدرات في صفوف الشباب .</li> <li>- انتشار البطالة</li> <li>- مشكل الهجرة</li> <li>- عزوف الشباب عن المشاركة السياسية</li> <li>- غياب الدليل الثقافي بالجماعة</li> <li>-</li> </ul> |              |
| <ul style="list-style-type: none"> <li>- تأهيل الملاعب المتواجدة بتراب الجماعة .</li> <li>- تشجيع الممارسة الرياضية .</li> <li>- احداث ملعب كبير بالجماعة</li> <li>- توحيد تنظيم دوريات عيد الاضحى</li> <li>- تنظيم دورات تكوينية في مجال التأطير الرياضي</li> <li>- تنظيم دوري الجماعة بتنسيق مع الجمعيات الرياضية</li> <li>- تفعيل الأندية الرياضية بالمؤسسات التعليمية بتنسيق مع الجماعة والمديرية الاقليمية لوزارة التربية الوطنية والتعليم الاولي والرياضة</li> <li>- تسييج ملعب القصة .</li> <li>- تجهيز الساحات العمومية بالتجهيزات والأدوات الرياضية العمومية .</li> </ul>   | <ul style="list-style-type: none"> <li>- غياب الاهتمام بالمجال الرياضي</li> <li>- غياب البنية التحتية الرياضية</li> <li>- وجود الملاعب العشوائية بالدواوير</li> <li>- عدم تفعيل ملعب القرب الوحيد المتواجد بالجماعة</li> </ul>  | قطاع الرياضة |
| <ul style="list-style-type: none"> <li>-تجهيز القاعات المتعددة الوسائط بالمؤسسات التعليمية</li> <li>❖ انتاج الموارد الرقمية</li> <li>❖ تجهيز قاعة الاعلاميات بالثانوية</li> </ul>  | <ul style="list-style-type: none"> <li>- غياب الحراسة الأمنية في جل المؤسسات التعليمية وتسييج محيطها الخارجي</li> <li>- غياب الولوجيات داخل المؤسسات التعليمية .</li> </ul>   |              |

|   |  |  |                         |
|---|--|--|-------------------------|
| <p>التأهيلية</p> <ul style="list-style-type: none"> <li>❖ توفير المساكن الإدارية او السكن الوظيفي(بناء أربع وحدات)</li> <li>❖ إصلاح حجرة دراسية بالزاوية</li> <li>❖ بناء مطعم مدرسي بالزاوية</li> <li>❖ إحداث ملاعب بالمؤسسات التعليمية (الرحالة الزاوية وتكاويرت)</li> <li>❖ بناء خزانة ترفيهية بمدرسة تمدرست و سيدي عبد الله بن مبارك</li> <li>❖ تجهيز الخزانة الترفيهية (ابن سينا و ثانوية سيدي عبد الله بن مبارك)</li> <li>❖ تجهيز المؤسسات بالوسائل التعليمية</li> <li>❖ تجهيز الثانوية بالسناور</li> <li>❖ حفر بئر وتجهيزه بالثانوية و تكاويرت</li> <li>❖ تجهيز قاعة الأساتذة</li> <li>❖ تجهيز المؤسسات التعليمية بكاميرات المراقبة</li> <li>❖ توفير حراس الأمن بشراكة مع الفاعلين</li> <li>❖ مراب مشترك خاص بالدراجات</li> <li>❖ احداث مراكز اللغات و المراكز الرياضية</li> <li>❖ تنظيم حفل التميز لفائدة التلاميذ المتفوقين على مستوى الجماعة</li> <li>❖</li> </ul> | <ul style="list-style-type: none"> <li>- غياب الطاولات الفردية لمتدرسي التعليم الأولي.</li> <li>- غياب حاويات الازبال بالمؤسسات التعليمية</li> <li>- نقص بعض التجهيزات (مكاتب - طاولات -كرسي )</li> <li>- غياب منظفي الأقسام والمرافق الصحية داخل المؤسسات .</li> <li>- مشكل الهدر المدرس في صفوف التلاميذ</li> <li>- غياب التوجيه التربوي والنفسي داخل المؤسسات التعليمية</li> </ul>  | <p>التعليم</p>                                     |                         |
| <ul style="list-style-type: none"> <li>- إعداد دليل سياحي للجماعة</li> <li>- تثمين المنتوجات المحلية بالمنطقة (الاعشاب الطبية والعطرية – الصناعة التقليدية – المنتوجات اليدوية )</li> <li>- التسويق الالكتروني للمنتوجات المحلية</li> <li>- خلق مشاريع مدرة للدخل ومواكبة التعاونيات عبر التكوين المستمر وتقوية القدرات.</li> <li>- اعداد دليل لتسويق المنتج السياحي</li> <li>- احداث مسالك داخل الواحة لتشجيع السياحة الواحية</li> <li>-الاهتمام بالقصبات والبنائيات القديمة</li> <li>- احداث مخيم سياحي بمنطقة اموند او بالسوق الاسبوعي .</li> <li>- إنشاء مركز للتوجيه السياحي وتكوين مرشدين في هذا المجال .</li> <li>- خلق مأوي سياحية ومطاعم تقليدية لتشجيع المأكولات المحلية</li> </ul>   | <ul style="list-style-type: none"> <li>- غياب مأوي سياحية بالجماعة لاستقبال السياح</li> <li>- غياب التشوير السياحي</li> <li>- ضعف التسويق للمنتوجات المحلية</li> <li>- عدم استثمار المؤهلات السياحية والطبيعية للمنطقة .</li> <li>- ضعف مستوى التعاونيات</li> <li>- إهمال بعض المآثر التاريخية وتعرض بعضها للتخريب والسرقة ( النقوش الصخرية ).</li> <li>- عزوف الشباب عن المجال السياحي .</li> <li>- عدم توفر مرشدين سياحي بالمنطقة</li> </ul> | <p>الاقتصاد الاجتماعي والتضامني</p> <p>السياحة</p> | <p>المحور الاقتصادي</p> |



|  |  |  |  |
|--|--|--|--|
| - إعداد لوحات شهرية للتعريف بالمأثر التاريخية (التشوير السياحي).         |  |  |  |
| - تأهيل منطقة أموند لتكون جديبا للسياح                                   |  |  |  |
| تهيئة الطرق المؤدية إلى المأثر التاريخية (موقع ام تكورين للنقوش الصخرية) |  |  |  |

## 2.5 مقترحات مشاريع التي تقدمت بها هيئة المساواة وتكافؤ الفرص ومقاربة النوع لجماعة قصبة سيدي عبد الله بن مبارك:

توصلت جماعة قصبة سيدي عبد الله بن مبارك بتاريخ 09 شتنبر 2022 في إطار تفعيل آليات الديمقراطية التشاركية التي نص عليها دستور 2011 وتنمية ثقافة التشاور العمومي في إعداد برنامج عمل الجماعة لمدة ست سنوات 2027/2022 ، بمجموعة من المقترحات من هيئة المساواة وتكافؤ الفرص ومقاربة النوع تفعيلا لدورها الاستشاري المنوط بها ومواكبة المجلس الجماعي في مجال التسيير والتنمية المحلية كقوة اقتراحية في مجال إعداد وتنفيذ وتتبع برنامج العمل والإدماج الفعلي للمساواة وتكافؤ الفرص ومقاربة النوع . هذه المقترحات لامست جوانب عدة نوردتها على الشكل التالي :

| المقترحات  | القطاع                           |
|--|----------------------------------|
| <ul style="list-style-type: none"> <li>➤ تفعيل السوق الأسبوعي وتسوية وضعيته وتأهيله .</li> <li>➤ وضع التشوير الطرقي بالجماعة</li> <li>➤ تطوير نظام الإنارة العمومية واعتماد نظام الطاقة الشمسية</li> </ul>   | البنية التحتية الأساسية          |
| <ul style="list-style-type: none"> <li>➤ العمل على تحفيز التلاميذ المتفوقين دراسيا للحد من الهدر المدرسي</li> <li>➤ تهيئة الطريق الربط بين تكديرت وأقا لتسهيل تنقل التلاميذ</li> <li>➤ خلق مشاريع وبرامج متنوعة لمحاربة انتشار الامخدرات في صفوف التلاميذ والتنسيق مع فعاليات المجتمع المدني بهذا الخصوص عبر شراكات</li> </ul> | التعليم                          |
| <ul style="list-style-type: none"> <li>➤ خلق جسور التواصل مع النسيج الجمعي : لقاءات تشاورية</li> <li>➤ دعم وتنشيط المخبيمات الصيفية بتنسيق مع الجمعيات العاملة في هذ المجال ودعمها لوجيستيا : حافلة النقل .</li> <li>➤ تفعيل أدوار النوادي النسوية وتنشيطها</li> </ul>   | العمل الجمعي                     |
| <ul style="list-style-type: none"> <li>➤ تأهيل وتأطير عمال البناء وتعزيز قدراتهم وتوفير آليات اشتغالهم</li> <li>➤ وضع خطة عمل للرفع من انتاجية التعاونيات وتسويقها</li> <li>➤ خلق نقط للبيع المنتوجات المحلية على مستوى الجماعة .</li> </ul>   | الاقتصاد التضامني وخلق فرص الشغل |
| <ul style="list-style-type: none"> <li>➤ تقديم الاستشارات للفلاحين وتحسيسهم وتوعيتهم فيما يخص المجال الفلاحي</li> </ul>  | الفلاحة                          |
| <ul style="list-style-type: none"> <li>➤ تهيئة واحة اموند</li> <li>➤ اقتناء حاويات لجمع الازبال</li> <li>➤ حماية الواحة من خطر الحرائق</li> <li>➤ إحداث المسالك داخل الواحة</li> <li>➤ بناء دار الصابون لحل مشكل تلويث المياه .</li> </ul>   | البيئة                           |

## الجزء الثالث : وضع ترتيب الأولويات التنموية للجماعة

إن ترتيب الأولويات التنموية للجماعة ووضع المحاور الإستراتيجية لبرنامج العمل يقتضي استئثار كل النتائج المنبثقة على اللقاءات التشاركية التي تم عقدها طيلة مسار انجاز التشخيص التشاركي ، إن كل المقابلات التي تم عقدها مع ممثلي المصالح الخارجية بالجماعة مكن من استجماع معطيات جديدة ومحيية تم استثمارها في إعداد منوغرافية الجماعة وكذا المعطيات الجديدة التي أغنت التشخيص المجالي ، كما أن الورشات التشخيصية المنظمة بدورها أفرزت معطيات غنية سيتم استثمارها في وضع التوجهات الاستراتيجية الجديدة للجماعة .

لقد شكلت مشاركة المجتمع المدني بالجماعة في إعداد برنامج العمل قيمة مضافة أفرزت معطيات مهمة وتم طرح مشاريع متعددة أعطيت أضافة نوعية لبرنامج العمل .

ولتناول وضع ترتيب الأولويات التنموية للجماعة ، ارتأينا الإحاطة بها من محورين أساسيين :

### أولا : الرؤية الاستراتيجية

تندرج الرؤية الاستراتيجية لجماعة قسبة سيدي عبد الله بن مبارك ضمن استراتيجية شاملة من محاور كبرى مستمدة من التشخيص التشاركي و التي تهدف إلى وصف الوضعية التي تهدف الجماعة الوصول إليها و هي تعبير عن مشروع مجتمعي مشترك بين كل الفاعلين الذين يسعون الى الانخراط فيه و المشاركة في تطبيقه .

إن الحديث عن التنمية الاقتصادية و الاجتماعية لجماعة قسبة سيدي عبد الله بن مبارك لا يمكن ان يكون منفصلا عن التنمية المستدامة للجماعة و التي تأخذ أبعادا بيئية و ثقافية و اجتماعية ، هنا لابد أن نشير إلى بعض التحديات التي تواجه الجماعة في الوقت الراهن و لعل أهمها :

- ❖ ارتفاع معدلات الهجرة إلى المدن .
- ❖ تحدي الحماية من الفيضانات و التكيف مع التغيرات المناخية .
- ❖ تحدي تطوير اقتصاد تضامني و إدماج الشباب .
- ❖ تحدي تطوير الفلاحة و السياحة .
- ❖ تحدي تحسين خدمات القرب .
- ❖ تحدي دعم القدرات و تطوير الشراكات .
- ❖ تحدي الرفع من مستوى الخدمات الاجتماعية و البنيات التحتية الأساسية .

### ثانيا : المحاور الاستراتيجية لتنمية الجماعة .

لقد تطلب إعداد المحاور الإستراتيجية لتنمية الجماعة تحليل كل البيانات المتعلقة بالجماعة، تم إجراء لقاءات للتشخيص التشاركي ، مقابلات مع مختلف المؤسسات : المصالح الخارجية الممثلة بالجماعة ، الجهات المنتخبة، جمعيات المجتمع المدني، إضافة إلى العديد من الورشات سواء المتعلقة بالتشخيص التشاركي على مستوى الدواوير، أو الورشات الموضوعاتية ، استحضار كل الاتفاقيات المبرمة خاصة مع المجلسين الجهوي و الإقليمي ، و أخيرا التوجهات الكبرى للدولة و توجهات النموذج التنموي الجديد .

هذه العمليات ساعدت على التعرف على المجالات التي ينبغي الاهتمام بها بالجماعة كما يلي :



وبما أن التنمية المندمجة للجماعة هي ذات طبيعة أفقية، فهي تستلزم تنسيق السياسات والبرامج الاقتصادية والاجتماعية لمختلف المتدخلين : المؤسسات العمومية، القطاع الخاص، المؤسسات المنتخبة، المنظمات غير الحكومية الدولية، مؤسسات المجتمع المدني، ...، وذلك من أجل اعتماد مقاربة تضع العنصر البشري في محور إستراتيجية التنمية. ن برنامج عمل جماعة قسبة سيدي عبد الله بن مبارك و تماشيا مع هاته الإستراتيجية لابد أن يسعى إلى تحقيق عدد من الإجراءات وإنجاز مجموعة من المشاريع التي تهدف إلى :

1. تصحيح الضعف الملاحظ على مستوى تجهيزات البنية الأساسية وتجهيزات الخدمات الاجتماعية الضرورية ؛
2. تشجيع مؤهلات قطاع الفلاحة خصوصا الفلاحة بالواحة ؛
3. خلق مشاريع اجتماعية ذات مردود وقيمة مضافة عالية لفائدة الجماعة ؛
4. دعم و تثمين المؤهلات السياحية والثقافية (الموروث الثقافي المادي و اللامادي) والصناعة التقليدية والمنتجات المحلية بهدف تشجيع سياحة واحة مستدامة ؛
5. تعزيز وتقوية مركز المرأة لتحقيق اندماجها الفعلي والفعال في عملية التنمية و الحكامة وتسيير الشأن المحلي.

أما بخصوص المحاور الإستراتيجية لبرنامج عمل الجماعة خلال فترة 2027/2022 التي تم تحديدها طبقا للمقاربة التشاركية المعتمدة في جميع العمليات الخاصة بهذا البرنامج، فهي كما يلي :

|   |  |
|---|--|
| <b>المحور الاستراتيجي 1 : وضع تجهيزات البنية الأساسية وتوفير خدمات وتجهيزات القرب</b>   |  |
| <b>التوجه الاستراتيجي الفرعي الأول :</b>  | التأهيل الحضري للجماعة : تهيئة الطرق والأزقة والساحات          |
| <b>التوجه الاستراتيجي الفرعي الثاني :</b>   | تحسين المحيط البيئي للجماعة                                    |
| <b>التوجه الاستراتيجي الفرعي الثالث :</b>   | تأهيل النسيج العمراني للجماعة                                  |
| <b>المحور الاستراتيجي 2 : دعم تجهيزات الخدمات الاجتماعية والثقافية والرياضية لتطوير مؤشرات التنمية البشرية بالجماعة</b>       |  |
| <b>التوجه الاستراتيجي الفرعي الأول :</b>  | دعم تجهيزات الخدمات الصحية                                     |
| <b>التوجه الاستراتيجي الفرعي الثاني :</b>   | دعم وتأهيل المؤسسات التعليمية                                  |
| <b>التوجه الاستراتيجي الفرعي الثالث :</b>   | تأهيل البنيات الثقافية والرياضية                               |
| <b>التوجه الاستراتيجي الفرعي الرابع :</b>   | تأهيل المواقع التاريخية والحفاظ على الموروث الثقافي .          |
| <b>المحور الاستراتيجي 3 : تثمين المؤهلات الاقتصادية ودعم نسيج الاقتصاد الاجتماعي والتضامني من أجل تحسين ظروف حياة الساكنة</b> |  |
| <b>التوجه الاستراتيجي الفرعي الأول :</b>  | دعم وتطوير المنتجات المجالية                                   |
| <b>التوجه الاستراتيجي الفرعي الثاني :</b>   | هيكلية المواقع الطبيعية بالجماعة                               |
| <b>المحور الاستراتيجي 4 : تأهيل الفاعلين المحليين وخلق الظروف المؤهلة لحكامة جيدة مع تحسين اداء الادارة الجماعية</b>          |  |
| <b>التوجه الاستراتيجي الفرعي الأول :</b>  | تأهيل العنصر البشري :  |
| <b>التوجه الاستراتيجي الفرعي الثاني :</b>   | تجهيز الجماعة بالمعدات والنظم المعلوماتية في أفق رقمنة الادارة |
| <b>التوجه الاستراتيجي الفرعي الثالث :</b>   | تأهيل المرافق الإدارية   |

وفيما يلي ترتيب المشاريع وفق المحاور الإستراتيجية والتوجهات الفرعية المرتبطة بها :

يتضمن هذا المحور مجموعة من التوجهات الفرعية تهم القطاعات التالية :

### 1. التوجه الاستراتيجي الفرعي الأول :التأهيل الحضري للجماعة : تهيئة الطرق والأزقة والساحات :

- ✓ تقوية وتوسيع شبكة الكهرباء بالجماعة .
- ✓ تقوية وتوسيع شبكة الانارة العمومية .
- ✓ تحويل اعمدة الكهرباء بالطريق الاقليمية 1803.
- ✓ تأهيل وتهيئة طريق الرحالة – تكديرت
- ✓ تهيئة وتوسيع شبكة الربط بالماء الصالح للشرب بالجماعة .
- ✓ تهيئة طريق تكديرت – ايت عنطر.
- ✓ تهيئة الساحات العمومية : تكديرت – الزاوية .
- ✓ تهيئة مدخل الجماعة بالقصبة .
- ✓ تهيئة مدخل الجماعة بتكديرت.
- ✓ تهيئة مركز الجماعة .
- ✓ تهيئة قنطرة وادي الفوسي .
- ✓ تهيئة المسالك داخل الواحة .
- ✓ تهيئة المسالك داخل الجماعة : تدركت – المسجد القديم بتكديرت – اكسار توريرت – توخسين الرحالة – امي
- نتسكالة القصبة – مدخل مدشر توريرت - تهيئة الطريق الرابطة بين تدركت والطريق الاقليمية 1803 – طريق
- المصلى توريرت .
- ✓ فتح مسالك : تركانت – أزغار

### 2. التوجه الاستراتيجي الفرعي الثاني : تحسين المحيط البيئي للجماعة

- ✓ إحداث شبكة التطهير السائل .
- ✓ اقتناء حاويات لجمع الازبال .
- ✓ إحداث وتأهيل المساحات الخضراء
- ✓ تنقية أشجار النخيل .
- ✓ تنظيم حملات للنظافة والتوعية ضد مخاطر تلويث المياه .

### 3.التوجه الاستراتيجي الفرعي الثالث : تأهيل النسيج العمراني للجماعة

- ✓ إعداد تصميم التهيئة .
- ✓ توسيع وإعادة هيكلة تجزئة تكديرت .
- ✓ إعادة هيكلة مدشر القصبة .
- ✓ تأهيل المقابر الجماعية .
- ✓ تأهيل القصور والقصبات بالأحياء العتيقة بالجماعة .
- ✓ إحداث منطقتين سكنيتين بالتجهيز التدريجي بكل من القصبة وتكديرت ZAP

## المحور الاستراتيجي 2 : دعم تجهيزات الخدمات الاجتماعية والثقافية والرياضية : تطوير مؤشرات التنمية البشرية بالجماعة.

هذا المحور حضي باهتمام خاص من طرف المجتمع المدني والمجلس المنتخب للجماعة حيث أكدوا على ضرورة دعم جميع الأنشطة المتعلقة بالخدمات الصحية ودعم التمدرس ودعم القدرات من أجل الارتقاء الاجتماعي والثقافي لسكان الجماعة. التوجهات الإستراتيجية لتحقيق المحور الاستراتيجي الثاني :

### 1. التوجه الاستراتيجي الفرعي الأول : دعم تجهيزات الخدمات الصحية :

- ✓ بناء قاعة الولادة بالجماعة .
- ✓ اقتناء سيارة الاسعاف .
- ✓ تأهيل المركز الصحي بالقصبة .
- ✓ احداث مركز خاص بنوي الاحياجات الخاصة .
- ✓ تهيئة قاعة العلاج بتكديرت

### 2. التوجه الاستراتيجي الفرعي الثاني : دعم وتأهيل المؤسسات التعليمية :

- ✓ تجهيز فضاء التفتح بالثانوية التأهيلية سيدي عبد الله بن مبارك .
- ✓ دعم و تأهيل النقل المدرسي .
- ✓ بناء مدرسة جديدة بمدشر الزاوية .
- ✓ بناء السكن الإداري بالثانويتين الإعدادية و التأهيلية .
- ✓ بناء مسكن إداري وقاعتين للإطعام بمجموعة مدارس سيدي عبدالله بن مبارك .

### 3. التوجه الاستراتيجي الفرعي الثالث : دعم وتأهيل البنيات الثقافية والرياضية :

- ✓ بناء دار الشباب .
- ✓ بناء فضاء للمطالعة والقراءة .
- ✓ تأهيل الخزانة الجماعية .
- ✓ إحداث 04 ملاعب للقرب .
- ✓ احداث ملعب جماعي كبير .
- ✓ بناء مركب سوسيوثقافي .
- ✓ تنظيم تظاهرات ثقافية ورياضية .

### 4. التوجه الاستراتيجي الفرعي الرابع : تأهيل المواقع التاريخية والحفاظ على الموروث الثقافي :

- ✓ ترميم المباني التاريخية : اكادير امغار – صومعة الرحالة – منارة الزاوية
- ✓ تجهيز محافظة النقوش الصخرية .
- ✓ بناء وتجهيز دار الضيافة .
- ✓ تأهيل موقع صومعة اكادير امغار .



### المحور الاستراتيجي 3 : تثمين المؤهلات الاقتصادية ودعم نسيج الاقتصاد الاجتماعي والتضامني :من أجل تحسين ظروف حياة الساكنة

إن أهمية المؤهلات الطبيعية للجماعة ومن ضمنها المجال الواسع يجب ان تحظى بأهمية خاصة في برنامج عمل جماعة قسبة سيدي عبد الله بن مبارك، والمشاريع المبرمجة لتحقيق هذا المحور ستمكن من المحافظة على الوسط الطبيعي وستمكن من التدبير العقلاني والمستدام للموارد الطبيعية.

إن هشاشة الوسط الواسع تتطلب إدماج هذا الوسط ضمن الرؤية البيئية العامة والمحددة في هذا البرنامج من خلال الحد من الفيضانات، ومحاربة التصحر وانجراف وتلوث التربة. كما يجب وضع إستراتيجية خاصة لحماية النخيل وإدماج الشباب للاهتمام بهذا القطاع، وجعل المنطقة قبلة سياحية جذابة وتشجيع السياحة الداخلية والخارجية .

التوجهات الإستراتيجية لتحقيق المحور الاستراتيجي الثالث :

#### 1. التوجه الاستراتيجي الفرعي الأول: دعم وتطوير المنتجات المحلية

- ✓ دعم مشاريع الاقتصاد الاجتماعي والتضامني .
- ✓ تهيئة منطقة سياحية باموند.
- ✓ إحداث مخيم سياحي بالجماعة .

#### 2. التوجه الاستراتيجي الفرعي الثاني : هيكلة المواقع الطبيعية بالجماعة

- ✓ حماية الأراضي الفلاحية من خطر الفيضانات بمداشر الزاوية –الرحالة –القسبة –توريرت –تكديرت .
- ✓ تجهيز الآبار الفلاحية بالطاقة الشمسية ( العين الجديد ومشاريع المبادرة ) .
- ✓ إصلاح السواقي والخطارات .

### المحور الاستراتيجي 4 :تأهيل الفاعلين المحليين وخلق الظروف المؤهلة لحكامة جيدة مع تحسين داء الادارة الجماعية

إن تعزيز الحكامة الجيدة كرهان للتنمية الشاملة للجماعة يقتضي تأهيل العنصر البشري وتكوينه ، وتجهيز الإدارة الجماعية بأحدث النظم المعلوماتية أمر ضروري لمواكبة رقمنة الإدارة. ولتحقيق هذا الهدف تم اقتراح مجموعة من المشاريع والإجراءات من خلال الورشات الموضوعاتية التي انعقدت مع المنتخبين ، هذه المشاريع والإجراءات سيتم انجازها طبقا للتوجهات الإستراتيجية التالية :

#### 1. التوجه الاستراتيجي الفرعي الأول: تأهيل العنصر البشري :

- ✓ تكوين المنتخبين .
- ✓ تكوين الموظفين .

## 2. التوجه الاستراتيجي الفرعي الثاني : تجهيز الجماعة بالمعدات والنظم المعلوماتية في أفق رقمنة

### الإدارة :

- ✓ اقتناء حواسيب وطابعات .
- ✓ اقتناء رافعة لصيانة الإنارة العمومية .
- ✓ اقتناء معدات لإطفاء الحرائق .

## 3. التوجه الاستراتيجي الفرعي الثالث : تأهيل المرافق الإدارية :

- ✓ تهيئة مقر الجماعة .
- ✓ احداث مرأب جماعي .
- ✓ اقتناء سيارة المصلحة.
- ✓ اقتناء العتاد التقني .
- ✓ اقتناء حافلة الخدمات الاجتماعية .
- ✓ اقتناء شاحنة .
- ✓ اقتناء جرافة JCB.
- ✓ اقتناء دراجة ثلاثية العجلات .

### ثالثاً : تحليل وتقييم موارد الجماعة ونفقاتها التقديرية :

❖ إن تمويل المشاريع المدرجة ببرنامج العمل يقتضي تعبئة كل موارد الجماعة و البحث عن الشراكات الممكنة حتى تتمكن الجماعة من تنفيذ جزء كبير من المشاريع المدرجة ، و في ما يلي إطلالة على حصيلة ميزانية جماعة قسبة سيدي عبد الله بن مبارك خلال السنوات الأخيرة :

## النتيجة العامة لميزانية لجماعة ق س ع بن م برسم سنة 2019

| النفقات       |               |                                 |                      |                           | المداخيل          |                            |                   | بيان                     |
|---------------|---------------|---------------------------------|----------------------|---------------------------|-------------------|----------------------------|-------------------|--------------------------|
| اعتمادات تلغى | اعتمادات ترحل | الحوالات الصادرة و المؤشر عليها | المصاريف الملتزم بها | مجموع الإعتمادات المفتوحة | المداخيل المقبوضة | الصافي من المداخيل المقررة | تقديرات الميزانية |                          |
| 8             | 7             | 6                               | 5                    | 4                         | 3                 | 2                          | 1                 |                          |
| 479 750,65    | 957 884,19    | 4 780 898,14                    | 4 813 740,35         | 6 218 532,98              | 7 017 134,99      | 7 018 930,19               | 4 551 524,57      | مجموع الميزانية          |
| -             | 933 407,21    | 2 489 755,63                    | 3 422 982,84         | 3 423 162,84              | 3 423 162,84      | 3 423 162,84               | 180 050,00        | مجموع الحسابات الخصوصية  |
| -             |               | -                               | -                    | -                         |                   |                            |                   | مجموع الميزانيات الملحقة |
| 479 750,65    | 1 891 291,40  | 7 270 653,77                    | 8 236 723,19         | 9 641 695,82              | 10 440 297,83     | 10 442 093,03              | 4 731 574,57      | المجموع العام            |
| 3 169 644,06  |               |                                 |                      |                           |                   |                            |                   | الفائض الحقيقي الخام     |
| 1 278 352,66  |               |                                 |                      |                           |                   |                            |                   | الفائض                   |

النتيجة العامة لميزانية جماعة قصبة س.ع بن مبارك برسم سنة 2020

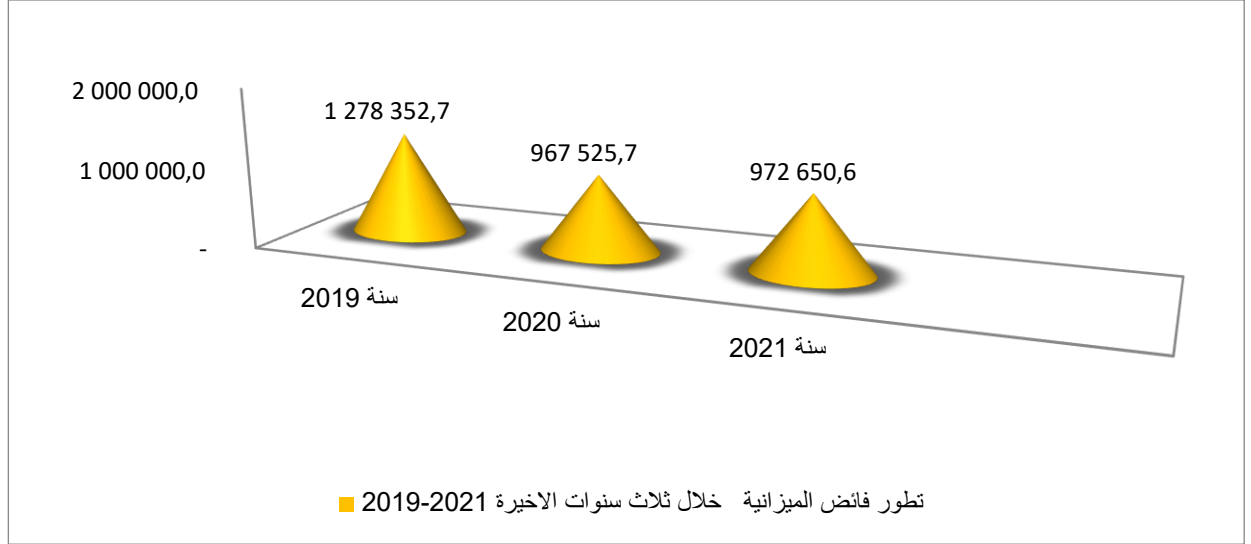
| النفقات       |               |                                  |                      |                           | المدخلات          |                            |                   | بيان                     |
|---------------|---------------|----------------------------------|----------------------|---------------------------|-------------------|----------------------------|-------------------|--------------------------|
| اعتمادات تلغى | اعتمادات ترحل | الحوالات والصادرة و المؤشر عليها | المصاريف الملتزم بها | مجموع الإعتمادات المفتوحة | المدخلات المقبوضة | الصافي من المدخلات المقررة | تقديرات الميزانية |                          |
| 8             | 7             | 6                                | 5                    | 4                         | 3                 | 2                          | 1                 |                          |
| 913 133,16    | 2 225 676,14  | 3 663 716,56                     | 3 744 748,45         | 6 802 525,86              | 6 856 918,47      | 6 856 918,47               | 4 517 187,76      | مجموع الميزانية          |
| -             | 450 343,01    | 663 064,20                       | 663 064,20           | 1 113 407,21              | 1 113 407,21      | 1 113 407,21               | 180 050,00        | مجموع الحسابات الخصوصية  |
| -             |               | -                                | -                    | -                         |                   |                            | -                 | مجموع الميزانيات الملحقة |
| 913 133,16    | 2 676 019,15  | 4 326 780,76                     | 4 407 812,65         | 7 915 933,07              | 7 970 325,68      | 7 970 325,68               | 4 697 237,76      | المجموع العام            |
| 3 643 544,92  |               |                                  |                      |                           |                   |                            |                   | الفائض الحقيقي الخام     |
| 967 525,77    |               |                                  |                      |                           |                   |                            |                   | الفائض القابل للبرمجة    |

**النتيجة العامة لميزانية  
سنة 2021**

| النفقات       |               |                                   |                      |                              | المداخيل          |                               |                   | بيان                       |
|---------------|---------------|-----------------------------------|----------------------|------------------------------|-------------------|-------------------------------|-------------------|----------------------------|
| اعتمادات تلغى | اعتمادات ترحل | الحالات الصادرة و<br>المؤشر عليها | المصاريف الملتزم بها | مجموع الإعتمادات<br>المفتوحة | المداخيل المقبوضة | الصافي من المداخيل<br>المقررة | تقديرات الميزانية |                            |
| 8             | 7             | 6                                 | 5                    | 4                            | 3                 | 2                             | 1                 |                            |
| 918 167,62    | 2 768 573,02  | 3 726 828,37                      | 4 331 768,37         | 7 413 569,01                 | 7 468 052,01      | 7 914 320,11                  | 4 285 367,10      | مجموع الميزانية            |
| -             | 345 566,87    | 284 776,14                        | 309 976,12           | 630 343,01                   | 630 343,01        | 630 343,01                    | 180 050,00        | مجموع الحسابات<br>الخصوصية |
| -             |               | -                                 | -                    | -                            |                   |                               |                   | مجموع الميزانيات الملحقه   |
| 918 167,62    | 3 114 139,89  | 4 011 604,51                      | 4 641 744,49         | 8 043 912,02                 | 8 098 395,02      | 8 544 663,12                  | 4 465 417,10      | المجموع العام              |
| 4 086 790,51  |               |                                   |                      |                              |                   |                               |                   | الفائض الحقيقي الخام       |
| 972 650,62    |               |                                   |                      |                              |                   |                               |                   | الفائض القابل للبرمجة      |



إن الملاحظات الأولية للمعطيات الواردة بالجداول اعلاه تبين أن تقديرات الميزانية تبقى متقاربة خلال السنوات الاخيرة بالنظر إلى ضعف المداخيل الذاتية للجماعة ثم لعدم تسجيل اي ارتفاع في مداخيل الضريبة على القيمة المضافة . وقد تجلى هذا التقارب أساسا في فائض السنوات الاخيرة حيث سجل مبلغ 1.278.352.66 خلال سنة 2019 . 967.525.77 سنة 2020 ثم 972.650.62 خلال سنة 2021 . كما هو مبين في الرسم المباني اسفله :



وأخذا بعين الاعتبار أن نسبة كبيرة جدا من مداخيل الجماعة تستثمر في ميزانية التسيير ، فإن الجماعة ملزمة لتنفيذ برنامج عملها على تعبئة موارد إضافية لتمويل أغلب المشاريع المدرجة بالبرنامج مما يقتضي :

### ➤ تعبئة الموارد:

هذا شرط حاسم لتنفيذ البرنامج وترجمته إلى مشروع قابل للتمويل ومستدام ؛ للقيام بذلك ينبغي :

- ❖ تعبئة الموارد الذاتية للجماعة وفق مسارين اثنين : مسار مرتبط بالمرحلة الأولى 2022-2025 ستقوم الجماعة من خلالها بتعبئة الموارد المالية غير المستخلصة و المدرجة بالميزانية ( - احتلال الملك العام من متعهدي المواصلات اللاسلكية - المقالع - ) من أجل تعزيز الظروف المواتية للاستثمارات ، ثم تعبئة أموال إضافية خلال سنة 2025 - 2027 ارتباطا ببعض الموارد التي قد تستفيد منها الجماعة بعد المصادقة على تصميم التهيئة للجماعة أو الاستفادة من بعض الرسوم الجديدة المدرجة بالقانون الجديد للجبايات المحلية للجماعات الترابية .
- ❖ العمل على تقوية الادخار بميزانية الجماعة و جعلها ميزانية برامج .
- ❖ العمل على إغناء الرصيد العقاري للجماعة من اجل احتضان المشاريع المسطرة .
- ❖ البحث عن إمدادات إضافية لدى القطاعات الحكومية خاصة وزارة الداخلية .
- ❖ التفكير في تعبئة قروض جديدة وفق ما تسمح به الميزانية الجماعية .
- ❖ تقليص بعض النفقات المرتبطة بميزانية التسيير .

## ➤ الشراكة :

- ❖ من خلال تحديد الاحتياجات المشتركة و تطوير المشاريع المشتركة و التي سيتم تقديمها للجهات المانحة خاصة المصالح الخارجية للدولة و كذا المؤسسات المعتمدة لديها و ستسعى الجماعة الى البحث عن شركاء جدد و التفاوض معهم في شأن ادراج جزء من تنفيذ خططهم في إطار الصلاحيات المنقولة للجماعة .البحث عن شراكات جديدة و المرافعة من اجل تنفيذ الشراكات القائمة
- ❖ التأسيس لشراكات و تعاقدات مع القطاع الخاص من اجل البحث عن مصادر جديدة لضمان تمويل تنفيذ المشاريع

- ❖ توسيع مجال التنسيق و التواصل المستمر و الفعال مع الشركاء في عملية تنزيل المشاريع .

## ➤ التعاون اللامركزي :

- بعد البحث عن إمكانات التوأمة بين الجماعة و جماعات أجنبية من أجل تبادل الخبرات و تمويل المشاريع .
  - ❖ الانفتاح على كل أشكال التعاون الدولي و التنسيق في هذا الإطار مع الجمعيات الفاعلة .
- و أخيرا فإن تنمية الموارد المالية يقتضي :



## الجزء الرابع : برمجة المشاريع ومنظومة المتبع والتقييم

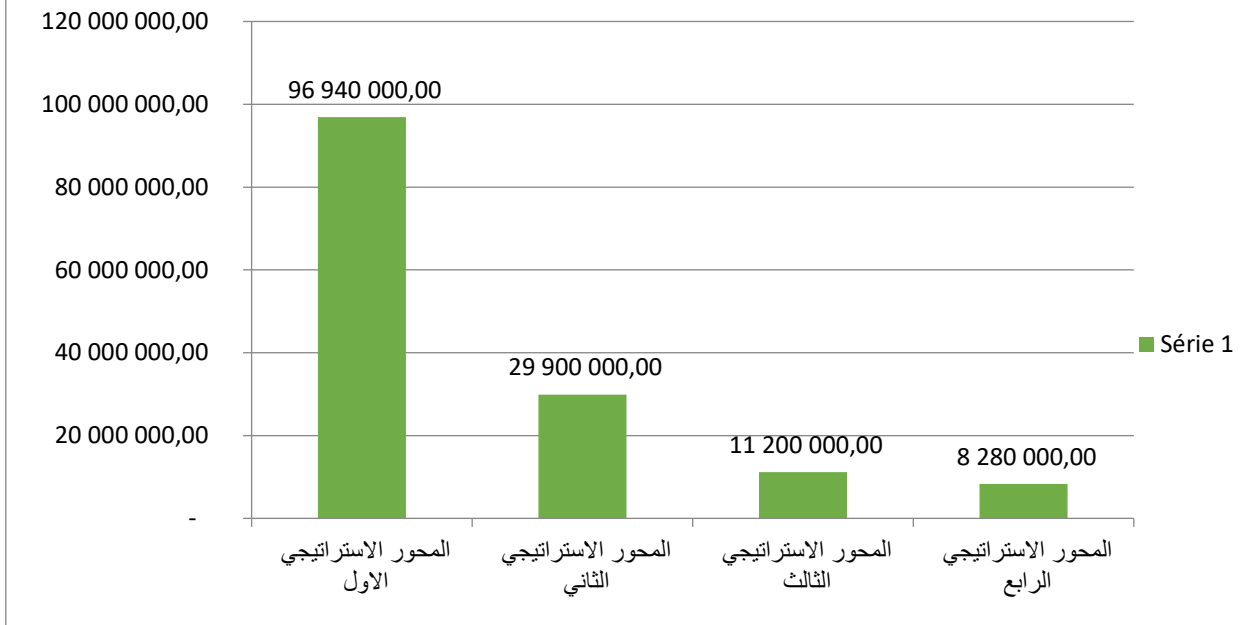
### أولاً : مصفوفة المشاريع المدرجة ببرنامج العمل

بعد تخطيط المحاور الإستراتيجية لبرنامج العمل والتوجهات الفرعية ، فإن مصفوفة المشاريع ستتمكننا من ترتيب المشاريع المدرجة ببرنامج عمل الجماعة حسب الأولوية وكذا الجدولة الزمنية للانجاز ثم تحديد الشركاء المحتملين في انجاز هاته المشاريع ، هذا مع العلم أن برنامج العمل الجماعي يشكل إطاراً للتتبع والتنسيق بين مختلف الفاعلين من أجل تنمية الجماعة تتضمن مصفوفة المشاريع المبرمجة ببرنامج عمل جماعة قصبة سيدي عبد الله بن مبارك بالإضافة إلى المحاور الإستراتيجية و التوجهات الفرعية على خمسة وستون مشروعاً ، بمبلغ إجمالي يصل إلى 146.320.000.00 درهم و تقدر مساهمة الجماعة بمبلغ 11.160.000.00 درهم أي بنسبة تصل إلى 7.64 % في المائة .

أما عن المبالغ المخصصة لكل محور استراتيجي على حدة فهي على الشكل التالي :

- ❖ مشاريع المحور الاستراتيجي الأول و التي تروم وضع تجهيزات البنية التحتية الأساسية و توفير تجهيزات و خدمات القرب يقدر المبلغ المخصص لها ب 96.940.000.00 درهما.
- ❖ مشاريع المحور الاستراتيجي الثاني و التي تروم دهم تجهيزات الخدمات الاجتماعية و الثقافية و الرياضية و تطوير مؤشرات التنمية البشرية للجماعة فيقدر ب 29.900.000.00 درهما.
- ❖ مشاريع المحور الاستراتيجي الثالث و التي تروم ترميم المؤهلات الاقتصادية ودعم نسيج الاقتصاد الاجتماعي و التضامني من اجل تحسين ظروف حياة الساكنة فيقدر ب 11.200.000.00 درهما.
- ❖ مشاريع المحور الاستراتيجي الرابع و التي تروم تأهيل الفاعلين المحليين وخلق الظروف المؤهلة لحكامة جيدة وتحسين أداء الإدارة الجماعية فيقدر ب 8.280.000.00 درهما.

## تمويل المشاريع حسب المحاور الاستراتيجية لبرنامج عمل الجماعة



وفيما يلي ندرج المشاريع التي ستعمل الجماعة على انجازها او الترافع من أجلها خلال الفترة 2023-2027 وفق المحاور الاستراتيجية المعتمدة :

المحور الاستراتيجي 1: وضع تجهيزات البنية  
الأساسية وتوفير خدمات وتجهيزات القرب



## التأهيل الحضري للجماعة تهيئة الطرق والأزقة والساحات

| الشركاء المحتملون  | مساهمة الشركاء | مساهمة الجماعة | سنوات الانجاز |      |      |      |      |      | التكلفة الإجمالية بالدرهم | عنوان المشروع                               |
|--|----------------|----------------|---------------|------|------|------|------|------|---------------------------|---|
|  |                |                | 2027          | 2026 | 2025 | 2024 | 2023 | 2022 |                           |   |
| المكتب الوطني للماء الصالح للشرب والكهرباء - قطاع الكهرباء   | 590.000.00     | 410.000.00     |               |      |      |      |      |      | 1.000.000.00              | توسعة وتقوية شبكة الكهرباء بالجماعة         |
| المجلس الجهوي لجهة سوس ماسة المجلس الاقليمي لطاطا  | 1.800.000.00   | 200.000.00     |               |      |      |      |      |      | 2.000.000.00              | تحويل أعمدة الكهرباء بالطريق الاقليمية 1803 |
| -المجلس الجهوي لجهة سوس ماسة .<br>-الوكالة الوطنية للتنمية<br>مناطق الواحات وشجر<br>الاركان .<br>- وزارة الفلاحة والصيد<br>البحري .. | 1.800.000.00   | 1.200.000.00   |               |      |      |      |      |      | 3.000.000.00              | توسعة شبكة الانارة العمومية                 |
| - وزارة التجهيز والماء<br>- المجلس الجهوي<br>لجهة سوس ماسة<br>- المجلس الاقليمي<br>لطاطا<br>- صندوق التنمية<br>الفلاحية              | 7.800.000.00   | 200.000.00     |               |      |      |      |      |      | 8.000.000.00              | تأهيل وتهيئة طريق الرحالة -تكديرت           |

|  |               |            |  |  |  |  |  |               |  |
|--|---------------|------------|--|--|--|--|--|---------------|--|
| المكتب الوطني للماء<br>الصالح للشرب<br>والكهرباء – قطاع الماء  | 1.000.000.00  | 0.00       |  |  |  |  |  | 1.000.000.00  | تهيئة وتوسيع شبكة الربط<br>بالماء الصالح للشرب<br>بالجماعة |
| - المجلس الجهوي لجهة<br>سوس ماسة   | 3.000.000.00  | 20.000.00  |  |  |  |  |  | 3.020.000.00  | تهيئة طريق تكديرت – ايت<br>عنطر                            |
| - المجلس الجهوي لجهة<br>سوس ماسة<br>- المجلس الاقليمي<br>لطاطا   | 4.400.000.00  | 100.000.00 |  |  |  |  |  | 4.500.000.00  | تهيئة الساحات العمومية :<br>تكديرت – الزاوية – الرحالة     |
| - المديرية العامة<br>للجماعات المحلية .<br>- المجلس الجهوي لجهة<br>سوس ماسة .<br>- المجلس الإقليمي لطاطا . | 2800.000.00   | 200.000.00 |  |  |  |  |  | 3.000.000.00  | تهيئة مدخل الجماعة<br>- القصبه -                           |
| - المديرية العامة<br>للجماعات المحلية .<br>- المجلس الجهوي لجهة<br>سوس ماسة .<br>- المجلس الإقليمي لطاطا   | 2.300.000.00  | 200.000.00 |  |  |  |  |  | 2.500.000.00  | تهيئة مدخل الجماعة<br>- تكديرت -                           |
| - المجلس الجهوي لجهة<br>سوس ماسة .<br>- المجلس الإقليمي لطاطا  | 1.900.000.00  | 100.000.00 |  |  |  |  |  | 2.000.000.00  | تهيئة مركز الجماعة   |
| وزارة التجهيز والماء   | 1.500.000.00  | 0.0        |  |  |  |  |  | 1.500.000.00  | تهيئة قنطرة على وادي<br>الفوسي                             |
| - المجلس الجهوي لجهة<br>سوس ماسة .<br>- المجلس الإقليمي لطاطا<br>- الوكالة الوطنية لتنمية                  | 10.000.000.00 | 0.0        |  |  |  |  |  | 10.000.000.00 | تهيئة المسالك داخل الواحة                                  |

|  |                  |                              |  |  |  |  |  |  |              |  |
|--|------------------|------------------------------|--|--|--|--|--|--|--------------|--|
| مناطق الواحات وشجر<br>الاركان .  |                  |                              |  |  |  |  |  |  |              |  |
| - المجلس الجهوي لجهة<br>سوس ماسة .<br>- المجلس الإقليمي لطا                | 2.950.000.0<br>0 | 50.000.00<br>الدراسة التقنية |  |  |  |  |  |  | 3.000.000.00 | تهيئة المسالك داخل الجماعة :<br>➤ تدركت<br>➤ المسجد القديم بتكديرت<br>➤ أكسار بتوريرت<br>➤ مدخل مدشر توريرت<br>➤ توخسين بالرحالة<br>➤ امي نتسكاله بالقصبة<br>➤ تهيئة الطريق الرابطة<br>بين تدركت والطريق<br>الاقليمية 1803<br>➤ طريق المصلى توريرت |
| - وزارة الفلاحة والصيد<br>البحري والمياه<br>والغابات والتنمية<br>القروية . | 4.000.000.0<br>0 | 0.00                         |  |  |  |  |  |  | 4.000.000.00 | فتح مسالك جديدة :<br>- تركانت<br>- أزغار   |

## تحسين المحيط البيئي للجماعة

| الشركاء المحتملون  | مساهمة الشركاء | مساهمة الجماعة | سنوات الانجاز |      |      |      |      |      | التكلفة الإجمالية بالدرهم | عنوان المشروع                 |
|--|----------------|----------------|---------------|------|------|------|------|------|---------------------------|-------------------------------|
|  |                |                | 2027          | 2026 | 2025 | 2024 | 2023 | 2022 |                           |                               |
| - وزارة الفلاحة والصيد البحري والمياه والغابات والتنمية القروية (برنامج اوراش)             | 2.000.000.00   | 0.0            |               |      |      |      |      |      | 2.000.000.00              | تنقية أشجار النخيل            |
| المجتمع المدني بالجماعة  | 0.0            | 100.000.00     |               |      |      |      |      |      | 100.000.00                | تنظيم حملات للنظافة           |
| - وزارة الداخلية<br>- المجلس الجهوي<br>لجهة سوس ماسة<br>- المجلس الإقليمي لطاطا<br>- RAMSA | 33.300.000.00  | 700.000.00     |               |      |      |      |      |      | 34.000.000.00             | شبكة التطهير السائل           |
| -----  | 0.0            | 300.000.00     |               |      |      |      |      |      | 300.000.00                | اقتناء حاويات لجمع الازبال    |
| المياه والغابات  | -----          | 400.000.00     |               |      |      |      |      |      | 400.000.00                | احداث وتأهيل المساحات الخضراء |



## تأهيل النسيج العمراني للجماعة

| الشركاء المحتملون                      | مساهمة الشركاء | مساهمة الجماعة | سنوات الانجاز |      |      |      |      |      | التكلفة الإجمالية بالدرهم | عنوان المشروع   |
|--|----------------|----------------|---------------|------|------|------|------|------|---------------------------|---|
|  |                |                | 2027          | 2026 | 2025 | 2024 | 2023 | 2022 |                           |   |
| الوكالة الحضرية لتارودانت - تنزيت طاطا | 280.000.00     | 0.0            |               |      |      |      |      |      | 280.000.00                | اعداد تصميم التهيئة   |
| الوكالة الحضرية لتارودانت - تنزيت طاطا | 40.000.00      | 0.0            |               |      |      |      |      |      | 40.000.00                 | توسيع واعادة هيكلة تجزئة تكديرت                                     |
| الوكالة الحضرية لتارودانت - تنزيت طاطا | 100.000.00     | 0.0            |               |      |      |      |      |      | 100.000.00                | تصاميم اعادة هيكلة مدار الجماعة                                     |
| 0.0                                    | 0.0            | 1.000.000.00   |               |      |      |      |      |      | 1.000.000.00              | تأهيل المقابر الجماعية  |
| وزارة الإسكان والتعمير.                | 10.000.000.00  | 0.0            |               |      |      |      |      |      | 10.000.000.00             | تأهيل القصور والقصبات بالاحياء العتيقة بالجماعة                     |
| الوكالة الحضرية لتارودانت - تنزيت طاطا | 200.000.00     | 0.0            |               |      |      |      |      |      | 200.000.00                | اقتناء منطقتين سكنيتين بالتجهيز التدريجي بكل من القسبة و تكديرت ZAP |

المحور الاستراتيجي 2 : دعم تجهيزات الخدمات الاجتماعية  
والثقافية والرياضية : تطوير مؤشرات التنمية البشرية بالجماعة

## دعم تجهيزات الخدمات الصحية

| الشركاء المحتملون  | مساهمة الشركاء | مساهمة الجماعة   | سنوات الانجاز |      |      |      |      |      | التكلفة الإجمالية بالدرهم | عنوان المشروع                         |
|--|----------------|------------------|---------------|------|------|------|------|------|---------------------------|---------------------------------------|
|  |                |                  | 2027          | 2026 | 2025 | 2024 | 2023 | 2022 |                           |                                       |
| - المديرية العامة للجماعات المحلية .<br>- المجلس الاقليمي لطاطا<br>- وزارة الصحة والحماية الاجتماعية | 1.200.000.00   | برنامج الاولويات |               |      |      |      |      |      | 1.200.000.00              | بناء قاعة الولادة                     |
| - وزارة الصحة والحماية الاجتماعية  | 1.000.000.00   | 0.00             |               |      |      |      |      |      | 1.000.000.00              | تأهيل المركز الصحي بالقصبة            |
| المبادرة الوطنية للتنمية البشرية .   | 400.000.00     | 0.0              |               |      |      |      |      |      | 400.000.00                | اقتناء سيارة الاسعاف                  |
| -المجلس الإقليمي لطاطا<br>-الجماعات بدائرة أفا وجماعة أفا  | 3.400.000.00   | 100.000.00       |               |      |      |      |      |      | 3.500.000.00              | إحداث مركز خاص بذوي الاحتياجات الخاصة |
| وزارة الصحة والحماية الاجتماعية  | 400.000.00     | 0.0              |               |      |      |      |      |      | 400.000.00                | تهيئة قاعة العلاج بتكديرت             |

## دعم و تأهيل المؤسسات التعليمية

| الشركاء المحتملون   | مساهمة الشركاء | مساهمة الجماعة | سنوات الانجاز |      |      |      |      |      | التكلفة الإجمالية بالدرهم | عنوان المشروع  |
|---|----------------|----------------|---------------|------|------|------|------|------|---------------------------|--|
|   |                |                | 2027          | 2026 | 2025 | 2024 | 2023 | 2022 |                           |  |
| - المبادرة الوطنية للتنمية البشرية<br>- الأكاديمية الجهوية للتربية والتعليم الأولي و الرياضية لجهة سوس ماسة . | 1.000.000.00   | 0.0            |               |      |      |      |      |      | 1.000.000.00              | تجهيز فضاء التفتح بالثانوية التأهيلية سيدي عبدالله بن مبارك        |
| - المجلس الاقليمي لطاطا   | 200.000.00     | 200.000.00     |               |      |      |      |      |      | 400.000.00                | تأهيل النقل المدرسي  |
| - الأكاديمية الجهوية للتربية والتكوين لسوس ماسة .<br>-صندوق التنمية القروية                                   | 2.000.000.00   | 0.0            |               |      |      |      |      |      | 2.000.000.00              | بناء مدرسة جديدة بمدشر الزاوية                                     |
| - الأكاديمية الجهوية للتربية والتكوين لسوس ماسة .<br>-صندوق التنمية القروية.                                  | 1.000.000.00   | 0.0            |               |      |      |      |      |      | 1.000.000.00              | بناء السكن الاداري بالثانويتين التأهيلية والاعدادية                |
| - الأكاديمية الجهوية للتربية والتكوين لسوس ماسة .<br>-صندوق التنمية القروية.                                  | 700.000.00     | 0.0            |               |      |      |      |      |      | 700.000.00                | بناءمسكن اداري وقاعتين للاطعام بمجموعة مدارس سيدي عبدالله بن مبارك |

## دعم وتأهيل البنيات الثقافية و الرياضية

| الشركاء المحتملون  | مساهمة الشركاء | مساهمة الجماعة   | سنوات الانجاز |      |      |      |      |      | التكلفة الإجمالية بالدرهم | عنوان المشروع                |
|--|----------------|------------------|---------------|------|------|------|------|------|---------------------------|------------------------------|
|  |                |                  | 2027          | 2026 | 2025 | 2024 | 2023 | 2022 |                           |                              |
| وزارة الثقافة والشباب  | 4.000.000.00   | 0.00             |               |      |      |      |      |      | 4.000.000.00              | بناء دار الشباب              |
| - المجلس الإقليمي لطاطا<br>- المديرية العامة للجماعات المحلية.<br>في إطار برنامج الأولويات | 500.000.00     | 0.0              |               |      |      |      |      |      | 500.000.00                | بناء فضاء المطالعة والقراءة  |
| المبادرة الوطنية للتنمية البشرية.  | 200.000 .00    | 0.0              |               |      |      |      |      |      | 200.000.00                | تأهيل الخزانة الجماعية       |
| - وزارة الثقافة والشباب<br>- المجلس الإقليمي لطاطا   | 1.800.000.00   | 200.000.00       |               |      |      |      |      |      | 2.000.000.00              | بناء 04 ملاعب للقرب بالجماعة |
| - المجلس الاقليمي لطاطا<br>- وزارة التربية الوطنية والتعليم الأولي و الرياضة.              | 4.000.000.00   | الدراسة التقنية  |               |      |      |      |      |      | 4.000.000.00              | بناء ملعب جماعي كبير         |
| - المديرية العامة للجماعات المحلية .<br>- المجلس الإقليمي                                  | 1.200.000.00   | برنامج الاولويات |               |      |      |      |      |      | 1.200.000.00              | بناء مركب سوسيوثقافي         |
| - المجتمع المدني   | 100.000.00     | 200.000.00       |               |      |      |      |      |      | 300.000.00                | تنظيم تظاهرات ثقافية رياضية  |



## تأهيل المواقع التاريخية و الحفاظ على الموروث الثقافي

| الشركاء المحتملون  | مساهمة الشركاء | مساهمة الجماعة | سنوات الانجاز |      |      |      |      |      | التكلفة الإجمالية بالدرهم | عنوان المشروع                 |
|--|----------------|----------------|---------------|------|------|------|------|------|---------------------------|-------------------------------|
|  |                |                | 2027          | 2026 | 2025 | 2024 | 2023 | 2022 |                           |                               |
| وزارة الإسكان والتعمير وسياسة المدينة                          | 4.000.000.00   | 0.0            |               |      |      |      |      |      | 4.000.000.00              | ترميم المباني التاريخية       |
| وزارة الثقافة والتواصل   | 0.0            | 100.000.00     |               |      |      |      |      |      | 100.000.00                | تجهيز محافظة النقوش الصخرية   |
| المجلس الجهوي لجهة سوس ماسة - وزارة السياحة والصناعة التقليدية | 1.000.000.00   | 0.00           |               |      |      |      |      |      | 1.000.000.00              | بناء وتجهيز دار الضيافة       |
| - المجلس الجهوي لجهة سوس ماسة - وزارة الثقافة والتواصل         | 1.000.000.00   | 0.0            |               |      |      |      |      |      | 1.000.000.00              | تأهيل موقع صومعة اكادير امغار |

المحور الاستراتيجي 3 : تثمين المؤهلات الاقتصادية  
ودعم نسيج الاقتصاد الاجتماعي والتضامني : من أجل  
تحسين ظروف حياة الساكنة

## دعم و تطوير المنتجات المجالية

| الشركاء المحتملون  | مساهمة الشركاء   | مساهمة الجماعة | سنوات الانجاز |      |      |      |      |      | التكلفة الإجمالية بالدرهم | عنوان المشروع                           |
|--|------------------|----------------|---------------|------|------|------|------|------|---------------------------|---|
|  |                  |                | 2027          | 2026 | 2025 | 2024 | 2023 | 2022 |                           |   |
| - المديرية العامة للجماعات المحلية<br>- المجلس الإقليمي لطاطا  | برنامج الاولويات | 1.000.000.00   |               |      |      |      |      |      | 1.000.000.00              | دعم مشاريع الاقتصاد الاجتماعي والتضامني |
| المجلس الجهوي لجهة سوس<br>الشركة الجهوية للهندسة السياحية .<br>وزارة الثقافة والتواصل<br>وزارة السياحة | 1.800.000.00     | 200.000.00     |               |      |      |      |      |      | 2.000.000.00              | تهيئة منطقة سياحية بمنطقة اموند         |
| مجلس الجهوي لجهة سوس .   | 1.000.000.00     | 0.0            |               |      |      |      |      |      | 1.000.000.00              | احداث مركب سياحي                        |

## هيكلة المواقع الطبيعية بالجماعة

| الشركاء المحتملون   | مساهمة الشركاء | مساهمة الجماعة | سنوات الانجاز |      |      |      |      |      | التكلفة الإجمالية بالدرهم | عنوان المشروع                           |
|---|----------------|----------------|---------------|------|------|------|------|------|---------------------------|---|
|   |                |                | 2027          | 2026 | 2025 | 2024 | 2023 | 2022 |                           |   |
| وزارة الفلاحة والصيد البحري والمياه والغابات والتنمية القروية .                       | 5.000.000.00   | 0.0            |               |      |      |      |      |      | 5.000.000.00              | حماية الاراضي الفلاحية من خطر الفيضانات |
| وزارة الفلاحة والصيد البحري والمياه والغابات والتنمية القروية . المجلس الإقليمي لطاطا | 1.200.000.00   | 0.0            |               |      |      |      |      |      | 1.200.000.00              | تجهيز الابار الفلاحية بالطاقة الشمسية   |
| وزارة الفلاحة والصيد البحري والمياه والغابات والتنمية القروية .                       | 1.000.000.00   | 00             |               |      |      |      |      |      | 1.000.000.00              | اصلاح السواقي الفلاحية والخطارات        |

المحور الاستراتيجي 4 : تأهيل الفاعلين المحليين  
وخلق الظروف المؤهلة لحكامة جيدة مع تحسين أداء  
الإدارة الجماعية



## تأهيل العنصر البشري

| الشركاء المحتملون  | مساهمة الشركاء | مساهمة الجماعة | سنوات الانجاز |      |      |      |      |      | التكلفة الإجمالية بالدرهم | عنوان المشروع   |
|--|----------------|----------------|---------------|------|------|------|------|------|---------------------------|-----------------|
|  |                |                | 2027          | 2026 | 2025 | 2024 | 2023 | 2022 |                           |                 |
| المجلس الاقليمي لطاطا<br>- المجلس الجهوي لجهة سوس ماسة .<br>- وزارة الداخلية | 1.000.000.00   | 25.000.00      |               |      |      |      |      |      | 1.025.000.00              | تكوين المنتخبين |
| المجلس الاقليمي لطاطا<br>- وزارة الداخلية                                    | 1.000.000.00   | 25.000.00      |               |      |      |      |      |      | 1.025.000.00              | تكوين الموظفين  |

## تجهيز الجماعة بالمعدات و النظم المعلوماتية

| الشركاء المحتملون   | مساهمة الشركاء | مساهمة الجماعة | سنوات الانجاز |      |      |      |      |      | التكلفة الإجمالية بالدرهم | عنوان المشروع  |
|---|----------------|----------------|---------------|------|------|------|------|------|---------------------------|--|
|   |                |                | 2027          | 2026 | 2025 | 2024 | 2023 | 2022 |                           |  |
| -----   | 0.0            | 100.000.00     |               |      |      |      |      |      | 100.000.00                | اقتناء حواسيب وطابعات<br>+<br>احداث موقع الكتروني خاص بالجماعة |
| - إمدادات من طرف وزارة الداخلية   | 0.0            | 800.000.00     |               |      |      |      |      |      | 800.000.00                | اقتناء رافعة لصيانة الانارة العمومية                           |
| -الوكالة الوطنية لمناطق الواحات وشجر الاركان<br>-غرفة الفلاحة والصيد البحري لسوس ماسة | 200.000.00     | 100.000.00     |               |      |      |      |      |      | 300.000.00                | اقتناء معدات لاطفاء الحرائق                                    |

## تأهيل المرافق الإدارية

| الشركاء المحتملون                           | مساهمة الشركاء | مساهمة الجماعة | سنوات الانجاز |      |      |      |      |      | التكلفة الإجمالية بالدرهم | عنوان المشروع                   |
|---|----------------|----------------|---------------|------|------|------|------|------|---------------------------|---------------------------------|
|   |                |                | 2027          | 2026 | 2025 | 2024 | 2023 | 2022 |                           |                                 |
| ----  | 0.0            | 600.000.00     |               |      |      |      |      |      | 600.000.00                | تهيئة مقر الجماعة               |
| إمدادات من طرف وزارة الداخلية               | 0.0            | 2.000.000.00   |               |      |      |      |      |      | 2.000.000.00              | احداث مرآب جماعي                |
| ----  | 0.0            | 250.000.00     |               |      |      |      |      |      | 250.000.00                | اقتناء سيارة المصلحة            |
| ----  | 0.0            | 250.000.00     |               |      |      |      |      |      | 250.000.00                | اقتناء العتاد التقني            |
| المبادرة الوطنية للتنمية البشرية .          | 700.000.00     | 0.0            |               |      |      |      |      |      | 700.000.00                | اقتناء حافلة الخدمات الاجتماعية |
| - وزارة الداخلية<br>- المجلس الإقليمي لطاطا | 400.000.00     | 0.0            |               |      |      |      |      |      | 400.000.00                | اقتناء شاحنة                    |
| - إمدادات من طرف وزارة الداخلية             | 0.0            | 800.000.00     |               |      |      |      |      |      | 800.000.00                | اقتناء مجرفة JCB                |
| -----                                       | 0.0            | 30.000.00      |               |      |      |      |      |      | 30.000.00                 | اقتناء دراجة ثلاثية العجلات     |

## 1. الجدول العام للمشاريع المقترحة و تكلفتها الإجمالية :

| المحاور الاستراتيجية   | المشاريع المقترحة   | التكلفة الاجمالية | مساهمة الجماعة | مساهمة الشركاء |
|--|---|-------------------|----------------|----------------|
| أولا : وضع تجهيزات البنية التحتية الأساسية وتوفير خدمات وتجهيزات القرب | تقوية وتوسيع شبكة الكهرباء بالجماعة   | 1.000.000.00      | 410.000.00     | 590.000.00     |
|  | تقوية وتوسيع شبكة الانارة العمومية  | 3.000.000.00      | 1.200.000.00   | 1.800.000.00   |
|  | تحويل أعمدة الكهرباء بالطريق الاقليمية 1803   | 2.000.000.00      | 200.000.00     | 1.800.000.00   |
|  | تاهيل و تهيئة طريق الرحالة - تكديرت   | 8.000.000.00      | 200.000.00     | 7.800.000.00   |
|  | تهيئة و توسيع شبكة الماء الصالح للشرب بالجماعة  | 1.000.000.00      | 00.00          | 1.000.000.00   |
|  | تهيئة طريق تكديرت ايت عنطر  | 3.020.000.00      | 20.000.00      | 3.000.000.00   |
|  | تهيئة الساحات العمومية  | 4.500.000.00      | 100.000.00     | 4.400.000.00   |
|  | تهيئة مدخل الجماعة بالقصبة  | 3.000.000.00      | 200.000.00     | 2.800.000.00   |
|  | مدخل الجماعة بتكديرت  | 2.500.000.00      | 200.000.00     | 2.300.000.00   |
|  | تهيئة مركز الجماعة  | 2.000.000.00      | 100.000.00     | 1.900.000.00   |
|  | تهيئة قنطرة الفوسي  | 1.500.000.00      | 00.00          | 1.500.000.00   |
|  | تهيئة المسالك داخل الواحة   | 10.000.000.00     | 00.00          | 10.000.000.00  |
|  | تهيئة المسالك داخل الجماعة : تدركت - المسجد القديم اكسار - توخسين - امي نتسكالة - مدخل مدشر توريرت - تهيئة الطريق الرابطة بين تدركت والطريق الاقليمية 1803- طريق المصلى بتوريرت | 3.000.000.00      | 50.000.00      | 2.950.000.00   |
|  | فتح مسالك جديدة : تركانت - ازغار  | 4.000.000.00      | 00.00          | 4.000.000.00   |
|  | مجموع المحور الفرعي الاول : التاهيل الحضري للجماعة تهيئة الطرق والأزقة  | 48.520.000.00     | 2.680.000.00   | 45.840.000.00  |
|  | شبكة التطهير السائل   | 34.000.000.00     | 700.000.00     | 33.300.000.00  |
|  | اقتناء حاويات جمع النفايات  | 300.000.00        | 300.000.00     | 00.00          |
|  | احداث وتاهيل المساحات الخضراء   | 400.000.00        | 400.000.00     | 00.00          |

|                      |                     |                      |  |
|----------------------|---------------------|----------------------|--|
| 2.000.0000.00        | 00.00               | 2.000.000.00         | تنقية اشجار النخيل   |
| 00.00                | 100.000.00          | 100.000.00           | تنظيم حملات للنظافة والتوعية ضد مخاطر تلويث المياه                 |
| <b>35.300.000.00</b> | <b>1.500.000.00</b> | <b>36.800.000.00</b> | مجموع المحور الفرعي الثاني : تحسين المحيط البيئي للجماعة           |
| 280.000.00           | 00.00               | 280.000.00           | اعداد تصميم التهيئة  |
| 40.000.00            | 00.00               | 40.000.00            | توسيع اعادة هيكلة تجزئة تكاديرت                                    |
| 100.000.00           | 00.00               | 100.000.00           | اعادة هيكلة دوار القصبة  |
| 1.000.000.00         | 00.00               | 1.000.000.00         | تاهيل المقابر الجماعية   |
| 10.000.000.00        | 00.00               | 10.000.000.00        | تاهيل القصور والقصبات  |
| 200.000.00           | 00.00               | 200.000.00           | إنشاء منطقتين سكنيتين بالتجهيز التدريجي بكل من القصبة و تكديرت ZAP |
| <b>11.620.000.00</b> | <b>0.0</b>          | <b>11.620.000.00</b> | مجموع المحور الفرعي الثالث : تأهيل النسيج العمراني للجماعة         |
| <b>92.760.000.00</b> | <b>4.180.000.00</b> | <b>96.940.000.00</b> | مجموع المحور الاستراتيجي الأول                                     |



| المحاور الاستراتيجية  | المشاريع المقترحة   | التكلفة الاجمالية | مساهمة الجماعة | مساهمة الشركاء |
|---|---|-------------------|----------------|----------------|
| ثانيا :دعم تجهيزات الخدمات الاجتماعية و الثقافية و الرياضية لتطوير مؤشرات التنمية البشرية | بناء دار الولادة  | 1.200.000.00      | 00.00          | 1.200.000.00   |
|   | اقتناء سيارة اسعاف  | 400.000.00        | 00.00          | 400.000.00     |
|   | تاهيل المركز الصحي القصبية  | 1.000.000.00      | 00.00          | 1.000.000.00   |
|   | بناء مركز لذوي الاحتياجات الخاصة                                      | 3.400.000.00      | 100.000.00     | 3.500.000.00   |
|   | تهيئة قاعة العلاج تكديرت  | 400.000.00        | 00.00          | 400.000.00     |
|   | مجموع المحور الفرعي الاول :دعم تجهيزات الخدمات الصحية                 | 6.500.000.00      | 100.000.00     | 6.400.000.00   |
|   | تجهيز فضاء التفتح بالثانوية التاهيلية                                 | 1.000.000.00      | 00.00          | 1.000.000.00   |
|   | دعم وتاهيل النقل المدرسي  | 400.000.00        | 200.000.00     | 200.000.00     |
|   | بناء مدرسة جديدة بمدشر الزاوية  | 2.000.000.00      | 0.0            | 2.000.000.00   |
|   | بناء السكن الاداري بالثانويتين التاهيلية والاعدادية                   | 1.000.000.00      | 0.0            | 1.000.000.00   |
|   | بناء مسكن اداري وقاعتين للاطعام بمجموعة مدارس سيدي عبدالله بن مبارك   | 700.000.00        | 0.0            | 700.000.00     |
|   | مجموع المحور الفرعي الثاني :دعم و تاهيل المؤسسات التعليمية            | 5.100.000.00      | 200.000.00     | 4.900.000.00   |
|   | بناء دار الشباب   | 4.000.000.00      | 00.00          | 4.000.000.00   |
|   | بناء فضاء المطالعة و القراءة  | 500.000.00        | 0.0            | 500.000.00     |
|   | تاهيل الخزانة الجماعية  | 200.000.00        | 00.00          | 200.000.00     |
|   | احداث 04 ملاعب القرب  | 2.000.000.00      | 200.000.00     | 1.800.000.00   |
|   | بناء مركب سوسيوثقافي  | 1.200.000.00      | 00.00          | 1.200.000.00   |
|   | إحداث ملعب كبير   | 4.000.000.00      | 00.00          | 4.000.000.00   |
|   | تنظيم تظاهرات ثقافية و رياضية   | 300.000.00        | 200.000.00     | 100.000.00     |
|   | مجموع المحور الفرعي الثالث : دعم وتاهيل البنيات الثقافية و الرياضية . | 12.200.000.00     | 400.000.00     | 11.800.000.00  |
|   | ترميم المباني التاريخية اكادير امغار و الزاوية                        | 4.000.000.00      | 00.00          | 4.000.000.00   |
|   | تجهيز محافظة النقوش الصخرية   | 100.000.00        | 100.000.00     | 00.00          |

|                      |                   |                      |   |
|----------------------|-------------------|----------------------|---|
| 1.000.000.00         | 0.0               | 1.000.000.00         | بناء وتجهيز دار الضيافة   |
| 1.000.000.00         | 0.0               | 1.000.000.00         | تأهيل موقع صومعة اكادير امغار   |
| <b>6.000.000.00</b>  | <b>100.000.00</b> | <b>6.100.000.00</b>  | مجموع المحور الفرعي الرابع : تأهيل المواقع التاريخية و الحفاظ على الموروث الثقافي |
| <b>29.100.000.00</b> | <b>800.000.00</b> | <b>29.900.000.00</b> | مجموع المحور الاستراتيجي الثاني   |

| المحاور الاستراتيجية   | المشاريع المقترحة   | التكلفة الاجمالية    | مساهمة الجماعة      | مساهمة الشركاء       |
|--|---|----------------------|---------------------|----------------------|
| ثالثا : تهمين<br>المؤهلات<br>الاقتصادية و<br>دعم نسيج<br>الاقتصاد<br>الاجتماعي و<br>التضامني | دعم مشاريع الاقتصاد الاجتماعي و التضامني                        | 1.000.000.00         | 1.000.000.00        | 00.00                |
|  | تهيئة منطقة سياحية باموند                                       | 2.000.000.00         | 200.000.00          | 1.800.000.00         |
|  | احداث مخيم سياحي  | 1.000.000.00         | 00.00               | 1.000.000.00         |
|  | مجموع المحور الفرعي الاول : دعم و تطوير المنتجات<br>المجالية    | <b>4.000.000.00</b>  | <b>1.200.000.00</b> | <b>2.800.000.00</b>  |
|  | حماية الاراضي الفلاحية من خطر الفيضانات                         | 5.000.000.00         | 00.00               | 5.000.000.00         |
|  | تجهيز الآبار الفلاحية بالطاقة الشمسية                           | 1.200.000.00         | 00.00               | 1.200.000.00         |
|  | اصلاح السواقي و الخطارات  | 1.000.000.00         | 00.00               | 1.000.000.00         |
|  | مجموع المحور الفرعي الثاني : هيكلة المواقع الطبيعية<br>بالجماعة | <b>7.200.000.00</b>  | <b>0.0</b>          | <b>7.200.000.00</b>  |
|  | مجموع المحور الاستراتيجي الثالث                                 | <b>11.200.000.00</b> | <b>1.200.000.00</b> | <b>10.000.000.00</b> |

| المحاور الاستراتيجية   | المشاريع المقترحة  | التكلفة الاجمالية | مساهمة الجماعة | مساهمة الشركاء |
|--|--|-------------------|----------------|----------------|
| <p>رابعاً :<br/>تأهيل الفاعلين<br/>المحليين و خلق<br/>الظروف المؤهلة<br/>لحكمة جيدة مع<br/>تحسين اداء<br/>الادارة الجماعية</p> | تكوين المنتخبين  | 1.025.000.00      | 25.000.00      | 1.000.000.00   |
|  | تكوين الموظفين   | 1.025.000.00      | 25.000.00      | 1.000.000.00   |
|  | مجموع المحور الفرعي الاول : تأهيل<br>العنصر البشري                         | 2.050.000.00      | 50.000.00      | 2.000.000.00   |
|  | اقتناء حواسيب و طابعات   | 100.000.00        | 100.000.00     | 00.00          |
|  | اقتناء رافعة للانارة العمومية  | 800.000.00        | 800.000.00     | 00.00          |
|  | اقتناء معدات اطفاء الحرائق   | 300.000.00        | 100.000.00     | 200.000.00     |
|  | مجموع المحور الفرعي الثاني : تجهيز<br>الجماعة بالمعدات و النظم المعلوماتية | 1.200.000.00      | 1.000.000.00   | 200.000.00     |
|  | تهيئة مقر الجماعة  | 600.000.00        | 600.000.00     | 00.00          |
|  | احداث مراب جماعي   | 2.000.000.00      | 2.000.000.00   | 00.00          |
|  | اقتناء سيارة للمصلحة   | 250.000.00        | 250.000.00     | 00.00          |
|  | اقتناء العتاد التقني   | 250.000.00        | 250.000.00     | 00.00          |
|  | اقتناء حافلة الخدمات الاجتماعية  | 700.000.00        | 0.0            | 700.000.00     |
|  | اقتناء شاحنة   | 400.000.00        | 0.0            | 400.000.00     |
|  | اقتناء جرافة JCB   | 800.000.00        | 800.000.00     | 0.0            |
|  | اقتناء دراجة ثلاثية العجلات  | 30.000.00         | 30.000.00      | 0.0            |
|  | مجموع المحور الفرعي الثالث: تأهيل المرافق الإدارية                         | 5.030.000.00      | 3.930.000.00   | 1.100.000.00   |
|  | مجموع المحور الاستراتيجي الرابع  | 8.280.000.00      | 4.980.000.00   | 3.300.000.00   |
|  | المجموع العام لبرنامج العمل  | 146.320.000.00    | 11.160.000.00  | 134.660.000.00 |

## 2. جدول المشاريع الممولة من الموارد الذاتية للجماعة

| الجدولة الزمنية لتنفيذ المشروع حسب البرنامج الثلاثي   |      |      | المبلغ المرصود من طرف الجماعة | نوع التمويل | اسم المشروع                                 |
|---|------|------|-------------------------------|-------------|---|
| 2025  | 2024 | 2023 |                               |             |   |
| محور وضع تجهيزات البنية الأساسية وتوفير خدمات وتجهيزات القرب                                |      |      |                               |             |   |
|   |      |      | 100.000.00                    | ذاتي        | تنظيم حملات للنظافة                         |
|   |      |      | 300.000.00                    | ذاتي        | اقتناء حاويات لجمع الازبال                  |
|   |      |      | 1.000.000.00                  | ذاتي        | تأهيل المقابر الجماعية                      |
|   |      |      | 200.000.00                    | ذاتي        | تحويل أعمدة الكهرباء بالطريق الاقليمية 1803 |
| محور دعم تجهيزات الخدمات الاجتماعية والثقافية والرياضية                                     |      |      |                               |             |   |
|   |      |      | 200.000.00                    | ذاتي        | تأهيل الخزانة الجماعية                      |
|   |      |      | 100.000.00                    | ذاتي        | تجهيز محافظة النقوش الصخرية                 |
| محور تثمين المؤهلات الاقتصادية و دعم نسيج الاقتصاد الاجتماعي و التضامني                     |      |      |                               |             |   |
|   |      |      | 1.000.000.00                  | ذاتي        | دعم مشاريع الاقتصاد الاجتماعي والتضامني     |
| محور تأهيل الفاعلين المحليين و خلق الظروف المؤهلة لحكمة جيدة مع تحسين اداء الادارة الجماعية |      |      |                               |             |   |
|   |      |      | 100.000.00                    | ذاتي        | اقتناء حواسيب وطابعات                       |
|   |      |      | 600.000.00                    | ذاتي        | تهيئة مقر الجماعة                           |
|   |      |      | 250.000.00                    | ذاتي        | اقتناء العتاد التقني                        |
|   |      |      | 250.000.00                    | ذاتي        | اقتناء سيارة للمصلحة                        |

|  |  |  |              |         |                               |
|--|--|--|--------------|---------|-------------------------------|
|  |  |  | 30.000.00    | ذاتي    | اقتناء دراجة ثلاثية العجلات   |
|  |  |  | 800.000.00   | امدادات | اقتناء رافعة للانارة العمومية |
|  |  |  | 2.000.000.00 | امدادات | احداث مراب جماعي              |
|  |  |  | 800.000.00   | امدادات | JCB اقتناء جرافة              |

من خلال تحليل الجداول أعلاه يتضح أن مساهمة الميزانية الجماعية في انجاز برنامج العمل 2027/2022 والمقدرة في مبلغ 11.160.000.00 درهم يمكن تفصيلها على الشكل الآتي :

- الاعتمادات المبرمجة بالجزء الثاني بالميزانية : 2.330.000.00 درهم
- فائض المتوقع خلال الخمس سنوات المقبلة : 3.500.000.00 درهم
- إمدادات متوقعة من وزارة الداخلية : 3.600.000.00 درهم
- اعتمادات أخرى للتعبئة من مصالح أخرى : 1.730.000.00 درهم



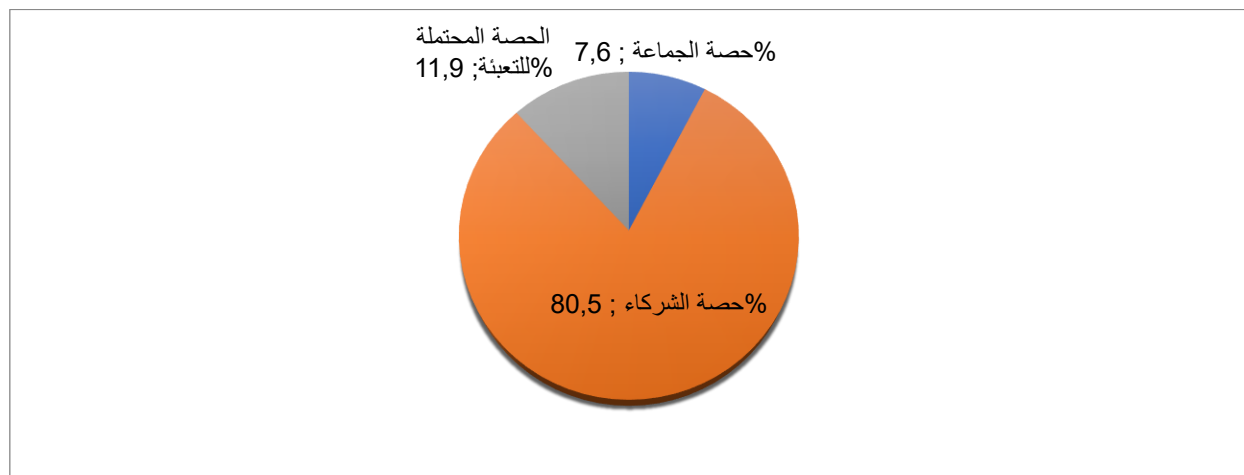
### 3. توزيع الاعتمادات الواجب تعبئتها لمشاريع المحاور الاستراتيجية وفق المجالات :

| Axes stratégiques   | Domaines                                     | Nombre de projets<br>(dont ceux en<br>compétence propre) | coût global    | la participation<br>prévue de la<br>commune | La participation des<br>partenaires dans le cadre<br>de programmes arrêtés et<br>actions | La part à mobiliser<br>(besoin de<br>financement) |
|---|--|--|----------------|---|--|---|
| وضع تجهيزات البنية<br>الاساسية و توفير خدمات<br>القرب                   | الماء الصالح للشرب                           | 01   | 1.000.000.00   | 0.0   | 1.000.000.00   | 0.0   |
|   | الكهرباء و الانارة العمومية                  | 03   | 6.000.000.00   | 1.810.000.00                                | 4.190.000.00   | 0.0   |
|   | البيئة                                       | 05   | 36.800.000.00  | 1.500.000.00                                | 35.300.000.00  | 0.0   |
|   | النسيج العمراني                              | 06   | 11.620.000.00  | 0.0   | 11.620.000.00  | 0.0   |
|   | الطرق و المسالك                              | 10   | 41.520.000.00  | 870.000.00                                  | 30.700.000.00  | 9.950.000.00                                      |
|   | مجموع المحور                                 | 25   | 96.940.000.00  | 4.180.000.00                                | 82.810.000.00  | 9.950.000.00                                      |
| دعم تجهيزات الخدمات<br>الاجتماعية و الثقافية و<br>الرياضية              | التعليم                                      | 05   | 5.100.000.00   | 200.000.00                                  | 3.900.000.00   | 1.000.000.00                                      |
|   | الصحة  | 05   | 6.500.000.00   | 100.000.00                                  | 6.000.000.00   | 400.000.00  |
|   | الثقافة                                      | 08   | 8.300.000.00   | 300.000.00                                  | 6.000.000.00   | 2.000.000.00                                      |
|   | الشباب والرياضة                              | 03   | 10.000.000.00  | 200.000.00                                  | 5.800.000.00   | 4.000.000.00                                      |
|   | مجموع المحور                                 | 21   | 29.900.000.00  | 800.000.00                                  | 21.700.000.00  | 7.400.000.00                                      |
| تثمين المولات الاقتصادية و<br>دعم نسيج الاقتصاد الاجتماعي<br>و التضامني | تطوير المنتجات المحلية                       | 01   | 1.000.000.00   | 1.000.000.00                                | 0.0  | 0.0   |
|   | السياحة                                      | 02   | 3.000.000.00   | 200.000.00                                  | 2.800.000.00   | 0.0   |
|   | الفلاحة                                      | 03   | 7.200.000.00   | 0.0   | 7.200.000.00   | 0.0   |
|   | مجموع المحور                                 | 06   | 11.200.000.00  | 1.200.000.00                                | 10.000.000.00  | 0.0   |
| تاهيل الفاعلين المحليين وخلق<br>ظروف الحكامة و تحسين اداء<br>الادارة    | تقوية القدرات                                | 02   | 2.050.000.00   | 50.000.00                                   | 2.000.000.00   | 0.0   |
|   | تجهيز الجماعة بالمعدات<br>والنظم المعموماتية | 03   | 1.200.000.00   | 1.000.000.00                                | 200.000.00   | 0.0   |
|   | تأهيل المرافق الادارية                       | 08   | 5.030.000.00   | 3.930.000.00                                | 1.100.000.00   | 0.0   |
|   | TOTAL AXE                                    | 13   | 8.280.000.00   | 4.980.000.00                                | 3.300.000.00   | 0.0   |
| المجموع العام   |  | 65   | 146.320.000.00 | 11.160.000.00                               | 117.810.000.00   | 17.350.000.00                                     |

#### 4. النسب المالية المقترحة لتنفيذ برنامج العمل حسب المحاور الإستراتيجية

| المحاور الاستراتيجية  | التكلفة الاجمالية<br>بمليون درهم | حصة الجماعة<br>بمليون درهم | حصة الشركاء<br>بمليون درهم | الحصة المحتملة<br>للتعبئة<br>بمليون درهم |
|---|----------------------------------|----------------------------|----------------------------|--|
| وضع تجهيزات البنية الاساسية و توفير خدمات القرب                   | 96.940.000.00                    | 4.180.000.00               | 82.810.000.00              | 9.950.000.00                             |
| دعم تجهيزات الخدمات الاجتماعية و الثقافية و الرياضية              | 29.900.000.00                    | 800.000.00                 | 82.810.000.00              | 7.400.000.00                             |
| تثمين المولات الاقتصادية و دعم نسيج الاقتصاد الاجتماعي و التضامني | 11.200.000.00                    | 1.200.000.00               | 10.000.000.00              | 0.0                                      |
| تاهيل الفاعلين المحليين وخلق ظروف الحكامة و تحسين اداء الادارة    | 8.280.000.00                     | 4.980.000.00               | 3.300.000.00               | 0.0                                      |
| المجموع العام   | 146.320.000.00                   | 11.160.000.00              | 117.810.000.00             | 17.350.000.00                            |
| نسبة المساهمة   |                                  | 7.62%                      | 80.51%                     | 11.85%                                   |

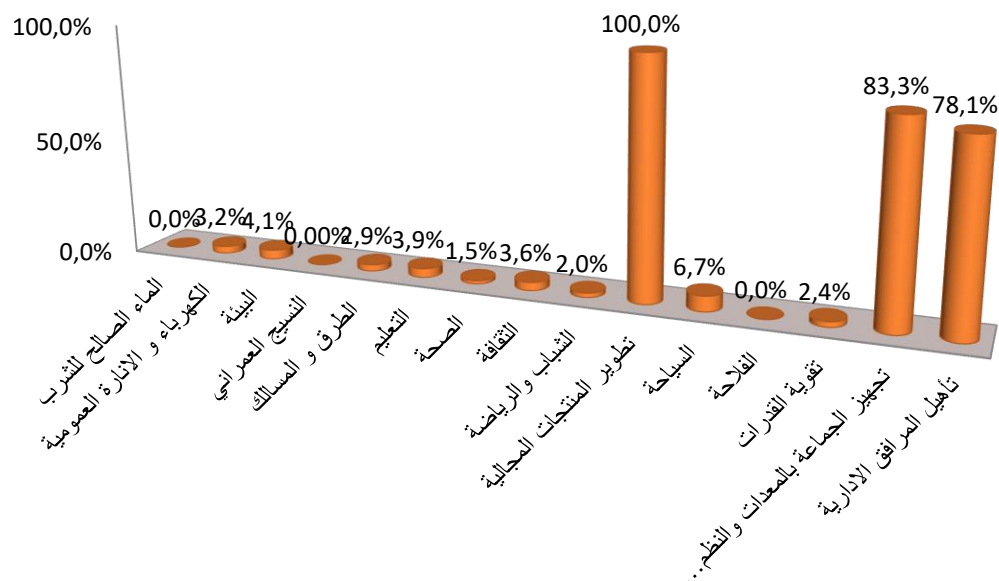
رسم مبياني لنسبة المساهمة المقترحة لتنفيذ برنامج عمل الجماعة



#### 5. حصة الجماعة في دعم المشاريع المدرجة ببرنامج العمل وفق المجالات

| النسبة المئوية | حصة الجماعة بالدرهم | التكلفة الاجمالية | المجال                                    |
|----------------|---------------------|-------------------|---|
| 0.0            | 0.0                 | 1.000.000.00      | الماء الصالح للشرب                        |
| 30.16%         | 1.810.000.00        | 6.000.000.00      | الكهرباء و الانارة العمومية               |
| 4.07%          | 1.500.000.00        | 36.800.000.00     | البيئة                                    |
| 0.0%           | 0.0                 | 11.620.000.00     | النسيج العمراني                           |
| 2.09%          | 870.000.00          | 41.520.000.00     | الطرق و المسالك                           |
| 3.92%          | 200.000.00          | 5.100.000.00      | التعليم                                   |
| 1.53%          | 100.000.00          | 6.500.000.00      | الصحة                                     |
| 3.61%          | 300.000.00          | 8.300.000.00      | الثقافة                                   |
| 02%            | 200.000.00          | 10.000.000.00     | الشباب والرياضة                           |
| 100%           | 1.000.000.00        | 1.000.000.00      | تطوير المنتجات المحلية                    |
| 6.66%          | 200.000.00          | 3.000.000.00      | السياحة                                   |
| 0.0%           | 0.0                 | 7.200.000.00      | الفلاحة                                   |
| 2.43%          | 50.000.00           | 2.050.000.00      | تقوية القدرات                             |
| 83.33%         | 1.000.000.00        | 1.200.000.00      | تجهيز الجماعة بالمعدات والنظم المعلوماتية |
| 78.13%         | 3.930.000.00        | 5.030.000.00      | تأهيل المرافق الادارية                    |

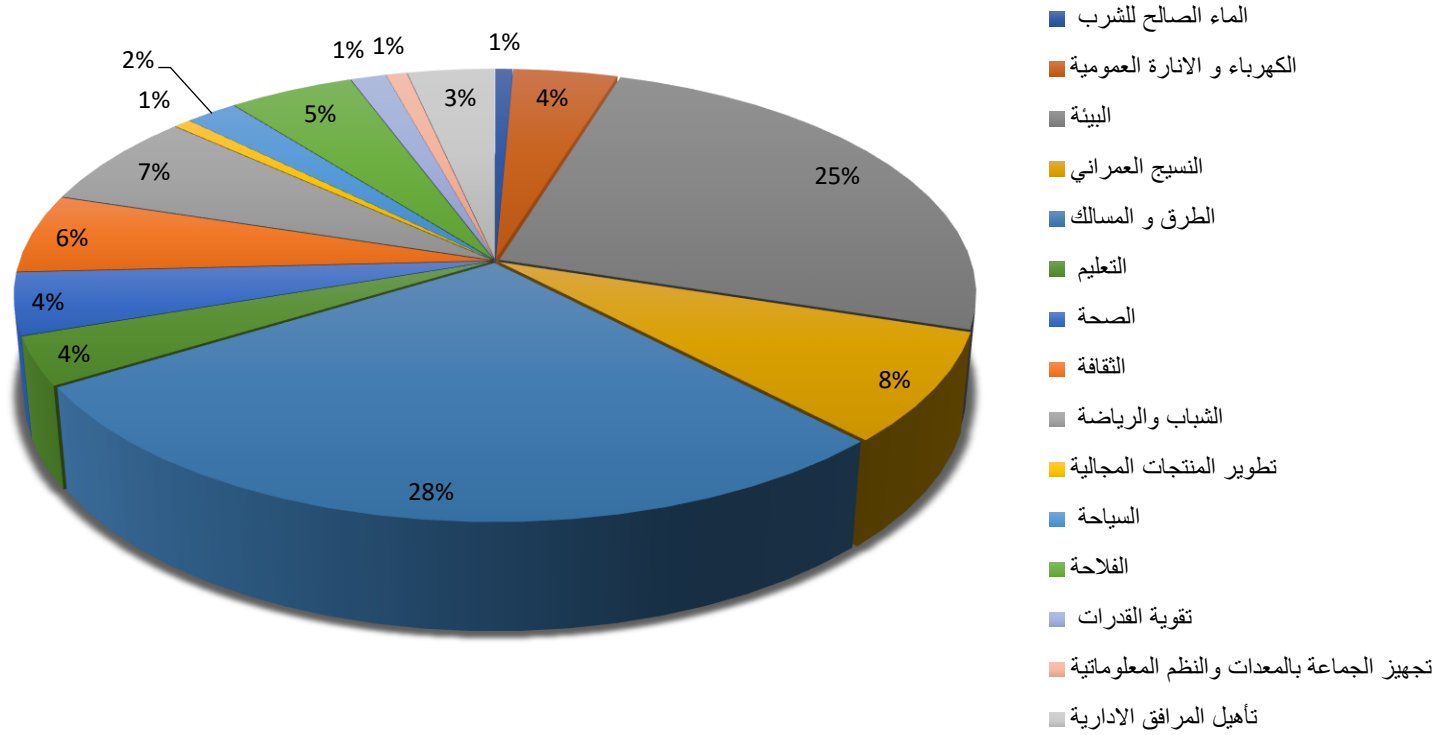
## رسم مبياني لنسب مساهمة الجماعة في انجاز برنامج العمل وفق المجالات



## 6.نسب تمويل مشاريع برنامج العمل حسب المجالات :

| النسبة المئوية | التكلفة الاجمالية بمليون الدرهم | المجال                                    |
|----------------|---------------------------------|---|
| 0.68%          | 1.000.000.00                    | الماء الصالح للشرب                        |
| 4.10%          | 6.000.000.00                    | الكهرباء و الانارة العمومية               |
| 25.15%         | 36.800.000.00                   | البيئة                                    |
| 7.94%          | 11.620.000.00                   | النسيج العمراني                           |
| 28.41%         | 41.520.000.00                   | الطرق و المسالك                           |
| 3.48%          | 5.100.000.00                    | التعليم                                   |
| 4.44%          | 6.500.000.00                    | الصحة                                     |
| 5.67%          | 8.300.000.00                    | الثقافة                                   |
| 6.83%          | 10.000.000.00                   | الشباب والرياضة                           |
| 0.68%          | 1.000.000.00                    | تطوير المنتجات المحلية                    |
| 2.05%          | 3.000.000.00                    | السياحة                                   |
| 4.92%          | 7.200.000.00                    | الفلاحة                                   |
| 1.40%          | 2.050.000.00                    | تقوية القدرات                             |
| 0.82%          | 1.200.000.00                    | تجهيز الجماعة بالمعدات والنظم المعلوماتية |
| 3.43%          | 5.030.000.00                    | تأهيل المرافق الادارية                    |
| 100%           | 146.320.000.00                  | المجموع العام                             |

## نسب تمويل مشاريع برنامج العمل حسب المجالات



## ثانيا: منظومة المتبع والتقييم

يعتبر عملية المتبع والتقييم مرحلة أساسية في تنفيذ برنامج عمل الجماعة وفي تصحيحه وتعديله عند الاقتضاء، وستعتمد جماعة قسبة سيدي عبد الله بن مبارك نظاما للمتبع يمكن من المقارنة بين معرفة مدى التوافق بين ما تمت برمجته من طرف المجلس وما تم انجازه حسب كل سنة على حدة وتكتسي هاته العملية اهمية خاصة كونها ستمكن المجلس من معرفة المعوقات التي تعيق تنفيذ بعض المشاريع قصد البحث عن الحلول الكفيلة بتجاوزها المعوقات واتخاذ القرارات اللازمة في هذا الاطار .

فعملية المتبع تسمح بالحكم على تقدم انجاز المشاريع المدرجة ببرنامج العمل وحسن تدير الانشطة وتقدير مدى الوصول الى النتائج والاهداف المتوقعة .

ان الهدف من تتبع برنامج العمل هو تقييم التقدم المحرز في تنفيذ مشاريعه من جوانب عدة - التكاليف والمواعيد النهائية والجودة في النتائج وهذا يعني ان المعلومات المقدمة ستختم اتخاذ القرارات الضرورية - اعادة تعديل الموارد اومراجعة البرنامج خلال السنة الثالثة .

## ➤ مؤشرات مراقبة الإطار المنطقي

تتيح لنا المؤشرات التي تم وضعها مسبقا أن يكون لدينا أساس معين لرصد المؤشرات وضمانا للتنزيل السليم لبرنامج عمل الجماعة ستعمل رئاسة المجلس على تنزيل البرنامج من خلال :

- تحديد أهداف نظام المراقبة .
- اختيار المعلومات والمؤشرات الكفيلة بمراقبة الأنشطة على مستوى المصفوفة.
- تعيين أعضاء الفريق المسؤولين عن مهام إدخال البيانات وتحليلها .
- تحليل البيانات بهدف تفسير التغيرات الملحوظة فيما يتعلق بالوسائل والإجراءات المتخذة على مستوى برنامج العمل .
- إنشاء جهاز إحصائي بسيط يسهل المراقبة والبرمجة .
- متابعة سير الأشغال وجمع المعطيات حول حالة ونسب تقدم الأشغال .
- إعداد التقارير السنوية المتعلقة بتنفيذ برنامج العمل ، التقارير الدورية ، تقدم الأنشطة ، لوحة القيادة .
- البحث عن الحلول للمصعوبات التي تواجه تنفيذ المشاريع .
- يجب ألا يتضمن هذا النظام متابعة الأنشطة وفقا للمؤشرات المختارة فحسب بل أيضا تقييمه باستخدام أداة بسيطة مثل swot ويجب أيضا تعبئة التقييمات ، التدقيق السنوي الداخلي والتقييمات الخارجية التي يتعين إجراؤها خلال منتصف المدة او نهاية خطة الثلاث سنوات من العمل بالبرنامج .
- كذلك ستعمل الجماعة على إعداد منظومة تتبع وتقييم لبرنامج عملها وفق المنهجية التالية .

إعداد التقرير السنوي المتعلق بتقييم تنفيذ برنامج عمل الجماعة

### الجدول رقم : 1

| السنة المعنية: ..... |                                       |                                      |  |                |           |
|----------------------|---------------------------------------|--------------------------------------|--|----------------|-----------|
| اسم المشروع          | النتيجة المتوخاة                      | المؤشر 1                             | المؤشر 2   | الغلاف المرصود | الاكراهات |
|                      |                                       |                                      |  |                |           |
|                      | نسبة الانجاز المتوقعة عند نهاية السنة | نسبة الانجاز المحققة عند نهاية السنة | الفارق النسبي بين نسبة الانجاز المتوقعة ونسبة الانجاز الحقيقية |                |           |
|                      |                                       |                                      |  |                |           |

يقيس المؤشر 2 نسبة الانجاز المتعهد بها والتي لم تنجز بعد ، اي نسبة تعثر المشاريع المسطرة في برنامج عمل الجماعة

## الجدول رقم : 2

في هذا الجدول يتم ترتيب المشاريع في التقرير السنوي حسب قيمة المؤشر 2 كما يلي:

| السنة المعنية     |                             |                                  |
|-------------------|-----------------------------|----------------------------------|
| قيمة المؤشر       | نسبة تعثر المشروع           | عدد المشاريع المعنية بهذا المؤشر |
| أقل من 10 %       | مشروع يسير وفق الأجل المسطر |                                  |
| من 10 % الى 20 %  | نسبة تعثر مقبولة            |                                  |
| من 21 % الى 50 %  | نسبة تعثر متوسطة            |                                  |
| من 51 % الى 80 %  | نسبة تعثر عالية             |                                  |
| من 81 % الى 100 % | نسبة تعثر جد عالية          |                                  |

ملاحظة : يعتبر تنفيذ برنامج عمل الجماعة ناجحا اذا كان عدد المشاريع من الفئتين الأولى والثانية يفوق نسبة 70 %

التقارير الفصلية Trimestriels المتعلقة بتتبع انجاز المشاريع وتنفيذ برنامج عمل الجماعة:

## الجدول رقم : 3

| الفصل المعني..... |                                      |  |   |   |                 |
|-------------------|--------------------------------------|--|---|---|-----------------|
| اسم المشروع       | الهدف                                | المؤشر 1                                     | المؤشر 2  | نسبة تقدم انجاز المشروع خلال الفصل المعني | الاكراهات       |
|                   | نسبة الانجاز المتوقعة في نهاية السنة | نسبة الانجاز الحقيقية عند نهاية الفصل المعني | نسبة الانجاز الحقيقية عند نهاية الفصل ما قبل الفصل المعني |   | الحلول المقترحة |
|                   |                                      |  |   |   |                 |

طريقة احتساب نسبة تنفيذ برنامج عمل الجماعة:

## الجدول رقم : 4

| اسم المشروع | نسبة الانجاز المتوقعة عند نهاية السنة | نسبة الانجاز الحقيقية عند نهاية السنة | كلفة المشروع |
|-------------|---------------------------------------|---------------------------------------|--------------|
|             | X1                                    | Y1                                    | M1           |
|             | X2                                    | Y2                                    | M2           |
|             | ....                                  | ....                                  | ....         |
|             | Xn                                    | Yn                                    | Mn           |

|   |  |
|---|--|
| النسبة المتوقعة لتنفيذ برنامج عمل الجماعة | $\frac{(M1 * X1) + (M2 * X2) + \dots + (Mn * Xn)}{M1 + M2 + \dots + Mn} * 100$ |
| النسبة الحقيقية لتنفيذ برنامج عمل الجماعة | $\frac{(M1 * Y1) + (M2 * Y2) + \dots + (Mn * Yn)}{M1 + M2 + \dots + Mn} * 100$ |



نسب انجاز المشاريع المتوقعة  
الجدول رقم : 5

| نسبة الانجاز المتوقعة |            |            |            |            |            | مكان إنجاز المشروع | اسم المشروع |
|-----------------------|------------|------------|------------|------------|------------|--------------------|-------------|
| نهاية 2027            | نهاية 2026 | نهاية 2025 | نهاية 2024 | نهاية 2023 | نهاية 2022 |                    |             |
|                       |            |            |            |            |            |                    |             |
|                       |            |            |            |            |            |                    |             |
|                       |            |            |            |            |            |                    |             |
|                       |            |            |            |            |            |                    |             |

النسب المتوقعة لتنفيذ برنامج عمل الجماعة للفترة 2022 – 2027:

الجدول رقم : 6

| نسبة الانجاز المتوقعة |            |            |            |            |            | تنفيذ برنامج عمل الجماعة للفترة 2022 – 2027 |
|-----------------------|------------|------------|------------|------------|------------|---|
| نهاية 2027            | نهاية 2026 | نهاية 2025 | نهاية 2024 | نهاية 2023 | نهاية 2022 |   |
| 100%                  | 80%        | 50%        | 30%        | 10%        | 0%         |   |

و أخيرا إن الغرض من رصد برنامج العمل هو تقييم التقدم الذي تم إنجازه أثناء تنفيذ المشاريع و من جوانب عدة : التكاليف ، المواعيد النهائية ، الجودة و النتائج ، و هذا يعني ان المعلومات المقدمة ستؤدي إلى قرار يتعلق بمشروع برنامج العمل – اعادة تعديل الموارد أو إضافة أو مراجعة البرنامج في السنة الثالثة .

## خاتمة

يشكل برنامج عمل جماعة قسبة سيدي عبدالله بن مبارك خارطة طريق تحدد التوجهات الكبرى للجماعة برسم الفترة الانتدابية 2027/2022 خاصة وأنه يسعى الى تكريس تنمية ترابية مستدامة تجيب على مختلف الانتظارات والتطلعات التي عبرت عنها ساكنة الجماعة ، وبالطريقة التشاركية التي ساهمت في الانخراط الايجابي والفعال للمجلس والمجتمع المدني في اعداد البرنامج .

وأخيرا فإن برنامج عمل الجماعة وبعد إقراره من طرف المجلس وتأشيرة السيد عامل اقليم طاطا سيكون وثيقة مرجعية للجماعة تعتمد كل الأنشطة والمشاريع المبرمجة بها من أجل تقديم خدمات القرب للمواطنين ، وسيضم المشاريع التي يمكن تحقيقها على أرض الواقع خلال الست سنوات القادمة ، وأداة تواصل والتقائية بين الجماعة ومختلف الفاعلين المحليين في أفق تكريس الانخراط الفعلي للجميع من أجل تحقيق التنمية الاقتصادية والاجتماعية لجماعة قسبة سيدي عبدالله بن مبارك .

# \*الملحق\*

## - قرار جماعي لإعداد مشروع برنامج العمل



المملكة المغربية  
وزارة الداخلية  
إقليم طاطا  
دائرة آقا  
قيادة قصبة سيدي عبد الله بن مبارك  
جماعة قصبة سيدي عبد الله بن مبارك

قرار جماعي رقم : 24 / 2022  
يتعلق بإعداد مشروع برنامج عمل الجماعة  
إن رئيسة المجلس الجماعي لجماعة قصبة سيدي عبد الله بن مبارك

- بناء على مقتضيات القانون التنظيمي رقم 113.14 المتعلق بالجماعات الصادر بتنفيذ الظهير الشريف رقم 1.15.85 بتاريخ 20 رمضان 1436 الموافق ل (07 يوليوز 2015) ولاسيما المواد من 78 إلى 82 .
- بناء على مرسوم رقم 2.16.301 الصادر في 23 رمضان 1437 (29 يونيو 2016) بتحديد مسطرة إعداد برنامج عمل الجماعة وتتبعه وتحيينه وتقييمه وآليات الحوار والتشاور لإعداده .
- بناء على النظام الداخلي للمجلس الجماعي لجماعة قصبة سيدي عبد الله بن مبارك .
- بناء على الاجتماع الإخباري والتشاور المنعقد بالجماعة بتاريخ 31 مارس 2022 .

### تقرر مايلي :

المادة الأولى : وضع خطة إعداد مشروع برنامج عمل الجماعة للفترة 2022/2027  
المادة الثانية : تبتدى عمليات إعداد برنامج العمل بتاريخ 01 ابريل 2022 حسب الجدولة التالية :

| المراحل   | المدة   | أبريل        | ماي | يونيو        | يوليوز       | غشت          | شتنبر        |
|---|---------|--------------|-----|--------------|--------------|--------------|--------------|
| اتخاذ قرار الإعداد ونشره وتبليغه للسيد عامل الإقليم   | 15 يوما | من 01 إلى 15 |     |              |              |              |              |
| مرحلة التشخيص :<br>* جمع المعطيات<br>* جرد المشاريع المبرمجة أو المتوقع<br>* برمجتها داخل تراب الجماعة<br>* التحليل<br>* مشاركة المواطنين<br>* والمواطنات والجمعيات في التشخيص التشاركي | 60 يوما | من 16 إلى 16 |     |              |              |              |              |
| مرحلة تحديد المشاريع ذات الأولوية   | 14 يوما |              |     | من 17 إلى 30 |              |              |              |
| مرحلة تقييم موارد الجماعة ونفقاتها التقديرية الخاصة بالسنوات الثلاث   | 08 أيام |              |     |              | من 01 إلى 08 |              |              |
| بلورة وثيقة مشروع برنامج عمل الجماعة  | 22 يوما |              |     |              | من 09 إلى 31 |              |              |
| عرض مشروع برنامج عمل الجماعة على اللجان الدائمة   | 22 يوما |              |     |              |              | من 01 إلى 22 |              |
| المصادقة على برنامج عمل الجماعة وتوجيهه للتأشير   | 07 أيام |              |     |              |              |              | من 08 إلى 15 |

المادة الثالثة : يعلق هذا القرار المتعلق بإعداد مشروع برنامج عمل الجماعة بمقر الجماعة وينشر بأية وسيلة إعلامية تسهل التواصل مع عموم الساكنة .

حرر بالقصبة في : 01 أبريل 2022  
إمضاء رئيسة المجلس :

مناء عكي  
رئيسة جماعة  
القصبة سيدي عبد الله بن مبارك

